

FACKTUELLT

SEKO post • Klubb Terminaler Stockholm

Nr 5/juni 1999

Utrikes tar hem småbreven

Stora konsekvenser för Stockholmsterminalerna

■ Utrikes styrelse har beslutat att själva sortera de ankommande utrikes småbrev som idag sorteras på Stockholmsterminalerna. Framförallt är det Tomtebodas som drabbas.

Beslutet innebär att Utrikes köper in en GSM till sin brevterminal på Arlanda. Förutom att det är stora volymer det

handlar om - exempelvis en tredjedel av Tomtebodas volymer i uppsamlingen är ankommande utrikes - så skapar beslutet stora hål i eftermiddagstjänstgöringen på berörda terminaler.

Ingen samverkan

Både Brevs och Riksnätets ledning har

gett sitt bifall till Utrikes beslut. De ser förändringen som ett led i en kommande stor Arlandaterminal.

Någon samverkan med de fackliga organisationerna inom Brev i Stockholm har inte skett före beslutet.

Intervjuer och kommentarer på sid 4 - 6.



Dans i sommarmatten. MultiKulti-festen samlade över 300 deltagare.

Foto: Mats Lindström

Terminalklubben på Internet:
<http://home.swipnet.se/terminalklubben/>

1999 års lönerevision avslutad

Minst 300 kronor generellt • 16 000 kronor nytt golv • Nya lönen i juni

Lönerevisionen inom terminal Stockholm avslutades den 9 juni. Det innebär att vi för första gången på mycket länge kommer att få de nya lönerna utbetalda samma månad som de börjar gälla! Å andra sidan blir det inga retroaktiva pengar till semestern....

Totalt fanns 653.000 kronor i årets pott. SEKO hade som målsättning i årets lönerevision att höja golvet till 16.000 kr/mån och betala ut minst 300 kr generellt till alla. Båda dessa målsättningar har uppnåtts. På de flesta enheter har man uppnått högre nivåer.

Lagledare

Lagledare, administratörer och tekniker har förhandlats på regional nivå. Dessa grupper har som kollektiv fått det de genererat, och några tusenlappar till. Garantinivåerna i det särskilda avtal för dessa grupper, som tecknades förra året, höjs med 500 kronor. Det innebär att lägsta lön för produktionskonsult, dirigent och biträdande lagledare blir 17.100 kr, personalsamordnare, flödesledare och lagledare 18.100 samt biträdande produktionschef 19.200 kr. I verkligheten ligger den genomsnittliga lönenivån ca 1.000 kronor över dessa miniminivåer.

Blicken nedåt

Låt oss därefter vända blicken neråt och titta på lönerna för dem som tjänar minst, nämligen de (tidsbegränsat anställda) som ligger kvar i den s.k. "stegen". För det första höjs grundbeloppen i stegen med 2-300 kr:

För det andra så finns även i år inskrivet i det regionala avtalet att de belopp som avsätts i lönerevisionen ska flyta ovanpå vid framtida uppflytningar i stegen.

Höjda ob-tillägg

Även ob-tillägget höjs den 1

juni:

Det avtal som vi nu arbetar under sträcker sig över 3,5 år. Det är indelat i tre 14-månadersperioder. Det är den andra perioden som börjar gälla den 1 juni i år. Den tredje och sista perioden träder i kraft den 1 augusti 2000. Då tillkommer

ungefär lika mycket pengar som i år - såvida inte avtalet omförhandlas innan dess. Avtalet kan nämligen - senast den 30 april 2000 - sägas upp för tredje perioden.

Jan Åhman

Ob-tlg	Belopp/tim	
	98-04-01	99-06-01
Kategori		
Enkelt	12:60	12:95
Kval	28:15	28:95
Storhelg	63:10	64:85

Grundlön per månad (timlön inom parentes)		
År	1998-04-01	1999-06-01
1 - 2	10 900 (65:40)	11 200 (67:20)
3 - 4	11 400 (68:40)	11 600 (69:60)
5	12 185 (73:10)	12 385 (74:30)
6 -	13 185 (79:10)	13 385 (80:30)

För timanställda < 18 år gäller lägre belopp.

Läkarundersökning för nattare

Från den 1 januari 1998 har alla arbetstagare rätt till gratis läkarundersökning innan man påbörjar nattarbete. De som redan arbetar natt har rätt till en första kostnadsfri läkarundersökning inom en tvåårsperiod, dvs senast 31 december 1999. Därefter har man rätt till en undersökning vart femte år.

Läkarundersökningen ska mynna ut i en bedömning om man klarar ("tjänstbarhet") nattarbete.

Ingen skyldighet

Man är inte skyldig att genomgå läkarundersökning om man inte vill.

Med natt menas i det här sammanhanget varje period om sju timmar som innefattar tiden 00.00 - 05.00. Man måste arbeta minst tre timmar av dygnets arbete under denna period eller fullgöra minst

38 procent av årsarbetstiden under natt för att räknas som nattarbetare.

Inte fortsätta?

Det innebär exempelvis att den som arbetar 18.00 - 01.00 (tre timmar ligger inom sjutimmarsperioden 22.00 - 05.00) eller arbetar 04.00 - 12.00 (tre timmar inom sjutimmarsperioden 00.00 - 07.00) räknas som nattarbetare.

Föreskrifterna har utfärdats av Arbetarskyddsstyrelsen (AFS 1997:8) och grundar sig på EG:s arbetstidsdirektiv.

Vad händer då om läkarundersökningen mynnar ut i att man inte bör fortsätta med nattarbetet? Typiskt nog har ASS inte tagit med EG-direktivets rätt för arbetstagaren att vid behov få omplacering till dagarbete. Det innebär

dock inte att man automatiskt tvingas sluta i Posten ifall läkarundersökningen skulle mynna ut i att man inte bör arbeta natt. För det första är det ovanligt med sådana utlåtanden. För det andra poängterar ASS i sina Allmänna råd om tillämpningen av föreskrifterna:

Avstängning från nattarbete och omplacering till arbete med andra arbetsuppgifter/arbetstider, är vanligen en fråga som kräver individuell bedömning med hänsynstagande till en rad faktorer -- inte bara det fysiska hälsotillståndet.

Man hänvisar dessutom till ASS särskilda föreskrifter (AFS 1994:1) om arbetsgivarens allmänna ansvar för arbetsanpassning och rehabilitering. */JÅ*

Jämställdheten och chefstillsättningarna:

Terminalledningen till skamvrån!

Enligt jämställdhetsplanen för Terminal Stockholm är målet för 1999 att andelen kvinnliga arbetsledare skall vara 28 procent och år 2000 30 procent.

Listan på de nyutnämnda arbetsledarna på Sth Syd sitter uppe på anslagstavlor, och som vi alla kan se är kvinnorna lätt räknade. Av 37 ansvarsbefattningar från produktionschefer, controllers, dirigenter till sorteringschefer är 5 kvinnor. Och vi hamnar på 13 procent. Bra jobbat!

I planen står också att kvinnor skall vara representerade i projekt. Denna Sveriges största postterminal, byggd i ett plan och anpassad efter flöden och nyckeltal, har projekterats av män och idel män. På arbetsgivarsidan har frånsatt något intressant, men kortvarigt, inbrott inte syntts till en enda kvinna.

Är jämställdhetsplanen enbart kosmetiska, något att visa upp utåt?

En kul liten svans - till intet förpliktiggande?

Varför så få kvinnliga arbetsledare?

Behovet av en klar, tydlig analys är stort men undertecknad är, i alla fall inte i nuläget, kapabel att göra den.

Men att formulera provocerande påståenden och ställa vissa frågor kan vara en hjälp på vägen. Bland kvinnorna finns många med tillräcklig IQ, analyskapacitet, nyfikenhet och förmåga till ansvarstagande. Det är inte det som är problemet. Att enbart hänvisa till kvinnors dåliga självförtroende är förlegat.

"I min värld" är grundbulten i problematiken tillgången till kunskap, möjligheten till inhämtande av kompetens. Jag vågar påstå att kvinnor inte släpps in där på lika villkor som män. Därför så få kvinnliga arbetsledare. Så var det sagt.

Om nu detta är sant, vad beror det då på?

Vad har långkalsonger med detta att göra?

Så fort man kommer in på orsakssammanhang blir det mer diffust och man hamnar lätt i angrepps- och försvarsställningar. Vill det sig riktigt illa befinner man sig snabbt på ren gungfly och snurrar in sig i amöbaliknande relationssvammel.

Dock - kvinnor talar ju faktiskt med varandra och flera har vittnat om osynliga stopp i kompetensinhämtandet.

Varför?

Män bekräftar män - kan det vara så enkelt? Är kvinnor mindre prestigebundna? Har vi mindre respekt för auktoriteter i sig, och är detta i så fall ett hot? Vi påstås ofta vara alltför känslösa - kanske är vi tvärtom alltför sakliga? Kanske är vi alltför seriösa och är detta i så fall ett hot? Ställer vi alltför krävande frågor? Finns det rentav något att dölja?(bristande kompetens?) Rädsla för konkurrens? Är det svårare för vissa män att bli utkonkurrerad av en skärpt kvinna än av en medelmåttig man?



Spelar vanlig mänsklig ovana och blyghet någon roll i sammanhanget? Blandar somliga män ihop kvinnliga kollegor med mammas inre tillrättavisande röst? (och tänker automatiskt...nu är jag ju för fan vuxen och bestämmer själv om jag skall ha långkalsonger eller inte!!!) Voj,-voj...ursäkta....nu halkade jag ut i träskmarkerna!

Mentorprojektet

Arbetsgivarens projekt för att få fram flera kvinnliga arbetsledare har legat helt rätt i tiden i förhållande till Syd. Det borde finnas en stor grupp kvinnor, som stärkta av projektet är sugna på ansvarsposter i den nya terminalen. Var är ni?

Hur har projektet hanterats?

Förhoppningsvis har varje deltagare blivit sedd av sin respektive produktionschef, fått arbetsuppgifter att växa i, samt tillgång till ökad kunskap och kompetens. Detta samtidigt som vederbörande haft

tillgång till en stöttande mentor.

Har det gått till så?

Eller har projektet fortskridit i en enskild fåra utan förankring i produktionen? Jämställdheten brukar behandlas så - som något avskilt, något för sig.

En ros till Ann-Marie

Den enda kvinnliga produktionschefen utnämndes senare än de övriga. Hon har fått springa lite fortare för att hinna ifatt grabbarna (Lasse, Brollan och Tommy) i organiseringen av den egna enheten. Företagsposten har fyra ansvarsbefattningar, två män och två kvinnor.(50%!!!!) Lycka till och en ros till Ann-Marie Bjurkull och alla hennes medarbetare.

Den femte enheten, Värde, är mycket hemlighetsfull och anonym i sammanhanget. Detta måste vara av säkerhetsskäl, det förstår vi ju alla.

Skamvrån

Med detta bottennapp lär det dröja ljusår innan vi får se den första kvinnan i controllerfunktionen. När kommer den första kvinnliga dirigenten?

Jämställdheten har överhuvudtaget inte nämnts i samband med Syd, trots att den nya terminalen skulle bli ett under av nytänkande. Jo förresten, på namnlistan över blivande chefer så finns en anmodan till fotfolket längst ned på papperet.

"Till dig som ska söka inplacering i Sth Syd."

Där finns en tankegång om att det är viktigt med rätt lagsammansättning i förhållande till kompetens, ålder och JÄMSTÄLLDHET. Ursäkta, tack för kaffet, men handlar inte detta om könsfördelning, vilket är en annan sak.

Kvinnorna i Terminal Stockholm sätter Terminalledningen i skamvrån. Fy skäms! Där kan ni sitta och grunna ett tag, ni har mycket att fundera på.

Avslutningsvis så önskar jag alla medarbetare oavsett kön, oavsett rang

EN RIKTIGT GOD SOMMAR.

Lena Sävström

Utrikes köper en GSM till Arlanda och tar hem småbrev

■ Avregleringspolitiken har som bekant skärpt konkurrensen på postmarknaden, inte minst internationellt. Tidigare artiklar i *Facktuellt* har beskrivit hur de stora jättarna i branschen, *Deutsche Post*, *Royal Mail* och några till, rustar sig till tändarna i kampen om marknadsandelar. Här gäller det att *vinna eller försvinna*.

Terminalavgifter

Samtidigt som priserna pressas så skärps kvalitetskraven. Betalningen mellan internationella postoperatörer sker genom s.k. terminalavgifter. Svenska Posten får t.ex. betalt av fransmännen för de försändelser vi delar ut åt dem i Sverige, och vice versa. Terminalavgifterna genomgår för närvarande stora förändringar. Enkelt uttryckt kan man säga att det tidigare var mer lönsamt att exportera post än att importera; nu svänger det åt andra hållet. Dessutom tillkommer allt strängare kvalitetskrav. För att en postoperatör ska få högsta ersättning för importerade volymer krävs det att man verkligen håller den befodringshastighet som gäller. Till exempel så krävs det av svenska Posten att 95 procent av de normalbrev som anlänt före 17.00 delas ut dagen därpå, annars sjunker ersättningen.

Volymkontroll

Om *priset* och *kvaliteten* är två faktorer som spelar en allt större betydelse, så är *volymkontrollen* en tredje viktig faktor. Med det system av terminalavgifter och olika avräkningar som tillämpas (både externt och internt), så är volymkontrollen av mycket stor betydelse, kanske ännu större för utrikes än för inrikes.

BULAN-projektet

Det var mot den här bakgrunden som Utrikes 1997 startade sitt s.k. BULAN-projekt.

— Vi tog fram sju olika scenarier, berättar Björn Thunqvist, projektledare för BULAN och chef för Utrikes Brev Produktion, när Guy Bodén och jag träffar honom och Håkan Hammarström och Pentti Johansson, båda från SEKO-klubben och involverade i projektet, ute på plattan en varm junidag.

De sju scenarierna sträckte sig alltifrån att behålla nuläget till att lägga all utrikes-sortering på Kastrup. Det sistnämnda alternativet avskrevs på ett tidigt stadium, bland annat p.g.a. SEKO:s starka invändningar men också p.g.a. logistiska svagheter och de risker som en outsourcing innebär. Ett annat alternativ innebar en integration med inrikes. Det alternativet blev i högsta grad aktuellt i och med Arlandautredningen. När denna utredning lades på is i väntan på att Syd ska föras i hamn, skrinlades det alternativet, åtminstone tills vidare.

Tvästegraket

Det alternativ man efter ett noggrant utredande fastnade för kan beskrivas som en tvåstegraket. En GSM köps in till Arlanda och importvolymerna (det som vi kallar för "ankommande utrikes") av Små/C5 tas hem från Brev (= främst Tomteboda) och sorteras i egen regi på Arlanda. Successivt flyttas sedan de export- och importvolymer (med undan-

tag av Danmark) som idag sorteras i Malmö över till Arlanda. (— SEKO:s representant i projektet är för det första steget, men emot att Malmös exportvolymer flyttas till Stockholm, förtydligar Pentti Johansson.)

— Kalkylerna visar på en årlig besparing på nästan 28 miljoner, framhåller Björn Thunqvist, och påpekar att det innebär en osedvanligt hög förräntning på de 2, miljoner som behöver investeras i maskinköp och ombyggnader.

Den 26 februari gav Utrikes styrelse (där koncernchefen Lennart Grabe sitter ordförande) klartecken till att gå vidare med projektet och styrelsen tillstyrkte en investeringsram på 27 miljoner.

Genomförandefas

Förprojekteringen har nu övergått till en genomförandefas, BULAN-G. Enligt tidsplanen kommer ett beslut att tas i juli om vilken maskin som ska köpas in. Produktionslayouten fastställs i augusti och kostnaden för ombyggnad i aug-sept.

Terminalklubben om Utrikes Arlandaprojekt:

- Vi är starkt kritiska mot det sätt som samverkan sköts inom Riksnätet i den här frågan. Stockholmsterminalernas personal borde ha informerats på ett tidigt stadium. Det borde redan från början ha varit en självklarhet att folk från Stockholmsterminalerna skulle delta i projektet.
- Vi kan mot den bakgrunden inte ta ställning till de kalkyler som presenterats i sammanhanget. Det är också svårt att med så kort varsel uttala sig om alternativa lösningar. Frågan är också om beslutet ska ses som *ett första steg mot en stor Arlandaterminal* eller som *ett alternativ istället för en sådan*.
- De problem som uppstår i och med att så stora och tidskrävande volymer tappas är ett *Stockholmsproblem* och

inte enbart ett problem för Tomteboda, som Riksnätet antytt. Det betyder bland annat att det bör undersökas hur de stora volymtapp som drabbar främst Tomteboda kan kompenseras genom att annan Stockholmsproduktion kan förläggas till Tomteboda.

• Även i det här fallet bör principen att "personal följer volymerna" tillämpas. Det innebär att Riksnätet och ledningen för Stockholmsterminalerna bör bevaka att Utrikes också tar med den personal som arbetat med dessa volymer inom Stockholmsterminalerna.

• Representanter för Stockholmsterminalerna ska delta i genomförandeprojektet, både från arbetsgivarsidan och från Terminalklubben.

Produktionsstarten beräknas ske under andra eller tredje kvartalet år 2000.

Till bilden hör också att Riksnätsledningen, i ett yttrande från den 25 januari i år, gett sitt bifall till Utrikes beslut.

Tre huvudskäl

När Utrikes tar hem Små/C5 - volymerna till Arlanda så innebär det stora konsekvenser för Stockholmsterminalerna. Totalt rör det sig om ca 160.000 försändelser per dygn; exempelvis Tomtebodas tappar en tredjedel av uppsamlingsvolymerna Små/C5 (storbrev och klumpen berörs inte).

Vi frågar därför våra Utrikeskollegor en gång till, vad de egentligen tjänar på att själva sortera dessa volymer ute på Arlanda.

— Det är tre huvudskäl till att vi vill investera i en GSM inklusive en brevresningsdel, svarar Björn Thunqvist:

- Vi får en längre processtid för importen. Gällande stopptider mot Nätet ska hållas, men vi räknar med större marginaler för att kunna hålla våra leveranskrav och i framtiden kunna ta emot sena inlämningar. Vi räknar också med att kunna

sänka kostnaderna genom att sortera i egen regi.

- Vi får större möjligheter att sortera exportvolymerna i maskin
- Vi får en bättre statistik över både import- och exportvolymerna.
 - Det är de tre faktorerna *sammantagna* som motiverar och gör investeringen lönsam, poängter han.

Liten terminal

Inom Riksnätet har vi sett en hårdhänt bantning av antalet terminaler och vi har inte minst på Tomteboda - gång på gång fått lära oss att vi måste hålla nere antalet lådor och lastbärare. Har inte ni mötts av de reaktionerna, frågar vi.

— Man har från Brev accepterat att vi öppnar en ny - och liten - uppsamlingsterminal och därigenom skickar ut något fler lastbärare i Nätet. Enligt de beräkningar som Riksnätet gjort åt oss ökar antalet lastbärare med ca 2 procent, lyder svaret.

Personalkonsekvenser

Så till sist den fråga som mest av allt oroar personalen på Tomteboda: vilka blir personalkonsekvenserna?

— Vi räknar med att behöva utöka vår

personalstyrka med 20 - 30 personer, blir det samfälliga svaret. -- Det låter väl optimistiskt, svarar vi, och varnar för att överskatta GSM:ens möjligheter att OCR-koda utrikespost - även om det blir en maskin av senaste modell. Guy och jag gör vad vi kan för att marknadsföra Terminal Stockholms-personal för att täcka upp det utökade behovet på Arlanda.

Ingen från Stockholm

— Vi kommer att behöva personal med erfarenhet och kompetens på maskinsortering, svarar Björn Thunqvist försiktigt. Nettobehovet av ny personal kommer dock att bli något mindre eftersom vi samtidigt får en minskad pakethantering och någon eller några från Malmö kommer att följa med hit upp.

Vi tolkar det som ett positivt svar, men att saken kommer att avgöras i genomförandeprojektet. I projektets styrgrupp sitter flera personer från Riksnätet, Nisse Persson, HY Johnson, m.fl, men samtliga är centralt placerade tjänstemän. Ingen enda från Stockholmsterminalerna finns med. Vi föreslår att en-två från Tomteboda (som har den största kompetensen på att köra utrikes i maskin) borde ingå i

Cheferna i Stockholm Syd

	ENHET			
	Små	Stora	Klump	F-post
Enhetschef	Lars Landolf	Claes Broenius	Tommy Fransson	Ann-Marie Bjurkull
Controller	Tommy Frost	Thomas Hagblom	Hans Englund	Örjan Pettersson
Sorteringschefer	Per Roxne Erling Wikman Patrik Lindhagen Kent Warghagen Magnus Hemström Lars G Andersson Kristen Öhman Marie Hellström Natt: Lars-Åke Silfver Peter Larsson Ramon Guerrero	Viviann Lindfors Johan Söderman Oliver Forgach Gunnar Svedlund Natt: Hans Gustavsson Henrik Samuelsson Gunnar Larsson	Hannele Hagblom Ulf Lundegård Natt: Kari Lahti Jorma Marjamäki	Göran Bodin Elisabeth Kaikkonen
Dirigenter	Lars Stevemar Kjell Hogevall Anders Runfalk Sören Åberg			
LBF/Tid	Björn Eriksson			

projektet (varför inte en från arbetsgivaren och en facklig?). Dels för att bidra med kompetens på maskinell sortering av utrikespost, dels för att underlätta "rekrytering" av "maskinvan" personal från Stockholmsterminalerna.

Göra bättre

Även om nu Utrikes tar hem en stor del av sina småbrevsvolymer så kommer vi inom Riksnätet även i fortsättningen att utföra en hel del arbete åt Utrikes. Den sista frågan blir därför:

— Vad kan vi göra bättre!?

— Vi har fortfarande en del problem med avgående utrikes i uppsamlings-sorteringen på fredagar. Våra undersökningar visar, att även om breven är sorterade och urbuntade, så försenas de i transportererna. På ankommandesidan förekommer förseningar av försändelser som ska delas ut på måndagar. För oss ger sådana här missar direkt effekt på våra inkomster från terminalavgifterna, understryker Björn Thunqvist.

*Jan Åhman och Guy Bodén intervjuade kollegorna på Arlanda.
Vid pennan: JÅ.*

Några siffror ur högen:

Jämförelse volymer mot produktionstid		
	Förändr 1:a kv 1999 jfrt med samma period 1998, %	
	Volymer ¹⁾	Produktionstid ²⁾
Årsta	- 7,5	+ 2,17
Klara	- 0,6	- 0,85
Tomtebododa	+ 2,4	- 10,70
TOTALT	- 1,4	-4,66
Hela Sth		- 4,95

¹⁾ = Dagmedeltal må - fre, exklusive söndagsvolymer. Uppsamling A+B och Spridning A+B.

²⁾ = 1 produktionstid ingår Små, Stora/klump samt F-post på resp terminal. I "Hela regionen" tillkommer terminalkontoret, biltransporten, teknik&underhåll samt värdet. Övertid och mertid ingår i produktionstid. Produktionschefernas tid bokförs på resp enhet. Terminalkontoret = plan 7 + någon enstaka på Klara.

Några frågor till Bertil Nilsson:

Du har gett ditt bifall till Utrikes beslut att själva ta hand om sorteringen av ankommande utrikes småbrev och köpa in en GSM för det ändamålet. Varför?

— Jag ser framför mig att det kommer att byggas en ny terminal på Arlanda. Men det är ett stort och omfattande projekt och därför har inget beslut fattats om det ännu. Däremot kan man se Utrikes beslut som en del i projektet. De deltog i Arlandautredningen och konstaterade där att det finns en stor rationaliseringspotential för dem att sortera allt ute på Arlanda. Men vi förutsätter att de kommer att ta över en GSM från oss, vi har svårt att se någon ekonomi i projektet annars. Samtidigt är jag medveten om att de också undersöker att köpa in en helt ny maskin.

Inom Riksnätet strävar ni efter att skapa färre och större terminaler - här öppnar Utrikes en ny, liten uppsamlings-terminal...

— Jag ser ingen motsättning i det. Om man ser till helheten bör vi etablera oss på Arlanda tillsammans med Utrikes. Då är det naturligt med det här steget.

Utrikes fattade sitt beslut i februari. Ett beslut som kommer att få stora konsekvenser för Stockholmsterminalerna, i synnerhet Tomtebododa. Vi fick information om beslutet först i mitten av maj. Kommentarer.

— (Tystnad) Det är beklagligt om ni inte fått veta något tidigare. Jag vet inte varför det blivit så. Det är ju Utrikes som har drivit den här frågan och kanske har information

gått vid sidan av. Jag har hela tiden betonat vikten av öppenhet och ärlighet i kommunikationerna med facket och personalen. Jag har inte försökt att undanhålla något utan levt i tron att frågan varit känd.

I Riksnätets yttrande om Utrikes planer framställs frågan - för Riksnätets del - som ett "Tomtebodaproblem". Men bör inte de problem som uppstår inom Riksnätet ses ur ett Stockholmsperspektiv?

— Vad menar du?

Till exempel att de stora volymer som Tomtebododa tappar ersättas genom att annan produktion i Stockholm styrs över till Tomtebododa. Eller att man åtminstone undersöker den möjligheten.

— Än så länge har vi ett Terminal Stockholm och därför är det här i första hand en fråga för terminalledningen i Stockholm. Min uppfattning rent allmänt är den att vi hittills tagit för stora "regionalpolitiska" och liknande hänsyn. De beslut vi tar i sådana här sammanhang måste ur systemsynpunkt i första hand vara logistiskt riktiga.

När Utrikes tar tillbaka volymer så får det personalkonsekvenser för Stockholmsterminalerna. Då bör de väl också ta över folk från oss.

— Jag delar den uppfattningen.

Jan Åhman

Bertil Nilsson är Riksnätschef och ansvarig för samtliga Brevterminaler i landet.

Stockholm Syd:

Inplaceringarna har börjat

■ Så har det då hänt en hel del vad det gäller organisationsfrågorna.

Sorteringscheferna har blivit tillsatta och det gäller numera även maskinoperatörerna. SEKO har givetvis medverkat vid dessa tillsättningar. Kritik framfördes på ett antal namn (en handfull ca.). Tyvärr fick vi inte mycket gehör för denna kritik trots att det gällde kriterier som vi upplevt att vi varit överens med arbetsgivaren om, nämligen den så kallade sociala kompetensen och när det gäller maskinoperatörer handlar den mycket om pedagogisk förmåga. Mycket av vår kritik handlar om människors förmåga att hantera stress och hur det påverkar deras sätt mot de anställda.

man var tillfredsställande men möjligheten att korrekturläsa desamma utelämnades. Det uppdagades då i efterhand att scheman som inte var godkända av oss hade fått SEKO:s signum på sig (dåligt). Annars tycker vi nog att schemana som vi medverkat till håller måttet.

Rast på natt?

Rast på natten som varit och är en het fråga har vi i nuläget avstyrat men frågan kan ju naturligtvis komma upp i framtiden.

Vår syn på frågan är den att man inte ska göra nattarbetet onödigt långt speciellt när man från arbetsköparhåll vill korta ner

fråga (sent skall syndaren vakna). Det handlar bl.a. om organisation och att hitta ytor tillräckliga för att hantera volymerna.

Inplaceringarna

Inplaceringarna i enheter och lag är i nu läget inte klart men en första sortering efter första prioritet är gjord vilken visar att enheten Stora fått väldigt många sökanden. Arbetet ska nu fortsätta med själva inplaceringarna efter ett antal kriterier där vi hävdar att tjänsteålder i Posten är det tyngst vägande kriteriet.

Första steget i inplaceringarna är att fastställa vilka som kommer att få inplaceringar i de olika arbetstidsgrupperna och fördela de personer som inte kommer att få plats i grundorganisationen på olika enheter. Den exakta fördelningen inom de olika lagen kommer sedan att hanteras på varje enhet.

Eftersom grundorganisationen inte kommer täcka all personal kommer många att placeras i tillfälliga lag. Dessa personer är självklart inte sämre än några andra.

Besvikelse

En stor andel av personalen kommer att känna en besvikelse för att de inte blir inplacerade efter önskemål.

Vidare kommer att finnas möjlighet att få alternativa tjänstgöringstider som tex. extremdag.

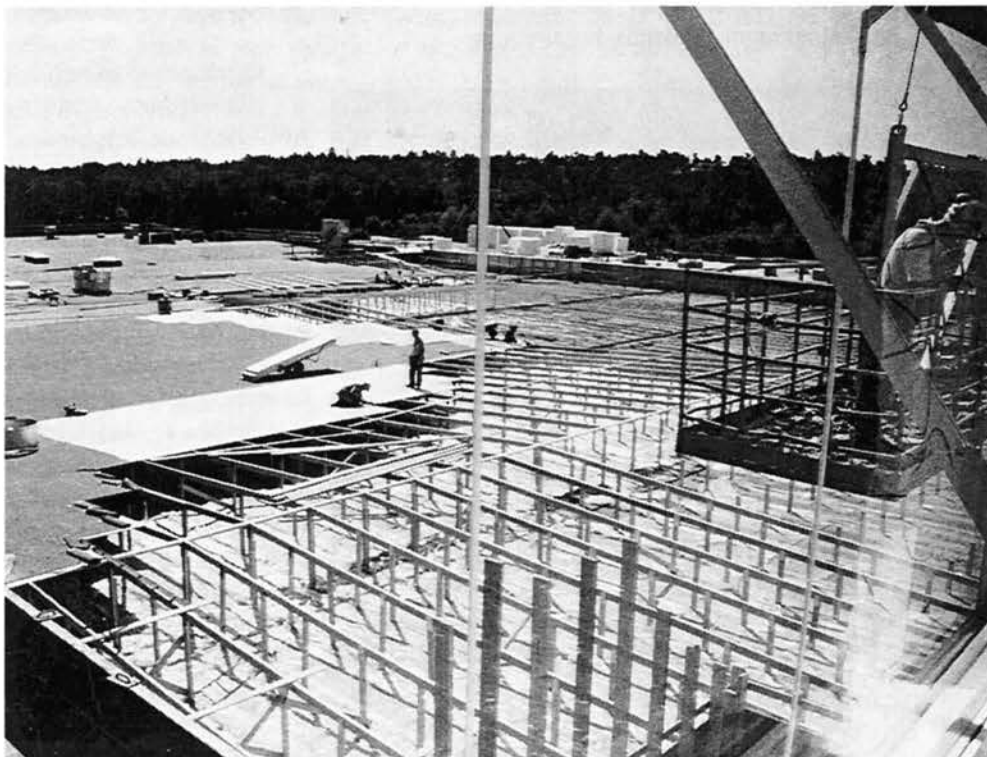
Slutligen kommer det att finnas möjligheter att ge synpunkter på den inplacering man fått eftersom blanketten kan missförstås av olika skäl.

Alla inplaceringar som görs nu kommer att vara tillfälliga. Nästa inplacering som kommer att göras är beräknad till 1:a april 2000 under

förutsättning att personalen fått möjlighet att få utbildning.

Det körkort som har diskuterats under lång tid är i princip klart och där kommer att beskrivas vilka krav som kommer att finnas för de anställda och dokumentet kommer troligen att skickas ut till personalen i anknytning till sommaren.

Jan Gebring och Owe Olausson



En snickare på taket. Yttertaket spikas fast. Årsta 17 maj kl. 11.45.

Scheman håller måttet

De intresseanmälningar som gick ut till personalen, var ju som vi tidigare gett uttryck för, enligt vårt förmenande inte färdigprocessade och därmed inte innehållsmässigt fullständiga. Bl.a. fanns inte dom olika schemanummeringarna med utan bara sökning på altemneringsform.

När det gäller scheman i övrigt kan vi säga att själva processen att ta fram sche-

nattpassen. Traditionellt har vi från fac-klig sid alltid jobbat för att nattpassen ska bli så lindriga som möjligt då själva nattjobbet i sig är mycket krävande vilket många undersökningar också visar.

Storkund

Storkundsproblematiken som behandlats lite styvmoderligt i projektet har nu uppmärksamats och man har tillsatt en partssammansatt grupp för att lösa denna

Arbetsmiljön

Dämpa bullret i Stockholm Syd!

I nutidens terminaler arbetar vi i en bullrig miljö. Att få ner ljudnivån har därför varit en högprioriterad fråga i Syd-projektet. Huvudskyddsombudet berättar om de senaste turerna i den något slingriga vägen mot en dräglig ljudmiljö i terminalen på Årstafältet.

■ Det är konstaterat sedan länge. Buller är skadligt för människor. Bullernivåer över 85db skadar hörseln, men vissa känsliga människor kan få skador på hörseln även under den nivån.

Buller är dock skadligt på andra sätt. Ett önskat buller får mängden stresshormoner i kroppen att öka, vilket i längden kan ge hjärt- och kärlsjukdomar. Man blir trött av buller eller rättare sagt av dessa stresshormoner. Detta ökar risken för olyckor. Man löper större risk för förslitningsskador när kroppen utsätts för dessa stresshormoner eftersom musklerna blir spända utan att vi är medvetna om det. Dessutom försvinner våra signaler på ex. mjölksyra, som i sin tur gör att vi inte känner av när musklerna behöver vila. Vår kropp är konstruerad för att antingen slåss eller fly, vilket var en överlevnadsfaktor när vi hade problem med sabeltandade tigrar eller dyl., men detta är naturligtvis ett problem i vår moderna dagliga miljö. Vi kan inte fly från stressen eller bullret, eller slåss mot det, och det gör att vi mår dåligt av det.

Det blir också problem med den s.k. sociala samvaron, vilket skapar onödiga konflikter, när man måste höja rösten för att kunna kommunicera.

Många skäl

Det finns alltså många skäl till att bekämpa buller och då inte bara det buller som skadar vår hörsel. Det är konstaterat att dom som lider mest av buller är dom som inte har skapat det och inte kan påverka det. Ett exempel på det är: han som står

och borrar i gatan utanför ens hus. Han lider mindre av sitt eget buller än den som sitter inne i lägenheten och försöker läsa tidningen, lyssna på radio eller kommunicera med sin familj. Detta trots att bullret inne i lägenheten är mycket lägre än det bullret som mannen ute med sin borr utsätts för.

Misstag i programmet

På grund av något misstag, troligtvis i samband med programskrivningen, så föll delen om bulleravskärmning bort och därför finns det ingen avskärmning mellan manuell sorteringen och maskinhalten i bygget. Detta är anser jag mycket beklagligt eftersom det skulle finnas mycket att vinna på denna avskärmning.



Från öster: Företagspostens lokaler. 17 juni kl. 9.00

Det anser även Samverkansgruppen och har därför antagit ett trepunktsprogram för att komma tillrätta med problemen:

1. Få bygget att sätta upp ordentligt med absorberer i taket för att få ner efterklangstiden. Detta med tanke på verksamheten som skall bli.
2. När maskinerna är på plats så skall man mäta och sätts upp avskärmningar gentemot manuella sorteringen.
3. Starta ett projekt, eventuellt i "Nätets" regi för att se vad som går att göra åt maskinerna när det gäller bullret. Man får ju bäst effekt om man kan

reducera bullret vid "källan".

Ergonomiprojekt i Nätet

Ett ergonomiprojekt startar nu i "Nätets" regi för att följa upp hur det har blivit sedan Riksnätet startade. Följande problemområden skall belysas:

- Manuell hantering
- Manuell säckhantering
- Bristande samordning/arbetsrotation mellan arbetsområden.
- Bristande utnyttjande av maskinell lådhantering.
- Intern logistik, disponering av utrymmen.
- Dom hårda golven.

Uppföljningen skall ta hänsyn till föreskriften från Ass, AFS1998:1 som ålägger arbetsgivaren att se till att arbetstagarerna har tillräckliga kunskaper om bl.a. lämpliga arbetsställningar och arbetsrörelser samt olämpliga sådana och tidiga tecken på överbelastning av leder och muskler. I detta utbildningsarbete kan med fördel föreskriften användas som utbildningsmaterial och stöd sökas hos lokal företagshälsa.

Uppföljning av ergonomiarbetet sker via samverkansgruppens arbete, arbetsplatsträffar, sjukstatistik och arbetsskadestatistik.

Navet byggs

Navet vid Tomtebodan skall nu byggas. En förprojektering har startat. Det mesta när det gäller layout och lokalförteckning är gjort sedan tidigare, men nu måste kraven läggas för det s.k. verksamhetsknutna tekniska programmet. Det är där man bl.a. skall ställa kraven på den blivande arbetsmiljön. Ex. ventilation, bullerdämpning osv.

Förprojekteringen skall vara klar till den 1 sept.

Med hopp om en trevlig sommar.

Lasse Lövlie

Kontaktträff på Klara Små/C5

Mellan lönerrevision och EU-val

■ Den 9 juni samlades våra fackliga SEKO-lagombud och styrelseledamöter till sommarträff vid Klara Sjö "mellan löneförhandling och EU-val". Dvs inte bara mellan hägg och syren. Alla efterlyser ökad klarhet om lönerna, nya Sydorganisationen, kommande arbetstider, chefer m.m. En del av detta håller på att klaras ut. Trots lagträffar i maj behövs ytterligare fortlöpande information. Vi har tagit upp med Lasse Landolf, Pär och Tommy att det behövs nya arbetsplatsträffar efter sommaren.

Genom att även Inger Donsenius, Årsta och Lasse Lövlie, huvudskyddsombudet, deltog kunde flera saker diskuteras. Lasse och Inger uppmuntrade till att medlemmarna själva också för fackliga frågor vidare! Vi behöver vara många för att höras. Som t.ex. när det gäller att säkerställa bullerskyddet i nya Årsta.

Nya lönen

Nya lönen kommer att betalas redan fr o m första månaden (juni) i denna avtalsperiod 1/6 1999 - 31/7 2000. Vilket ju är bra! De flesta ligger nu på en lönenivå om 16.000 eller mer räknat på heltidslön. Många även däröver. Studier, tjänstledighet och andra skäl kan dock innebära endast individgarantin 200 kr. Då vi förhandlar nästa år igen kan vi på nytt komma att justera upp lönerna. Så var vid gott mod!

Rättvis inplacering

Vad finns annars i Kristallkulan om framtiden? Ett stort antal sökande, ca 1.200 från Årsta och Klara ska få sin placering i enheterna Små, Stora och KSM i Syd osv. Det är sagt besked till midsommar, men det återstår att se. Mångas önskemål ska tillgodoses. Likaså ska det bli en rätt bemanning för produktionsbehovet. Om det förhandlar vi dels i Terminal och dels på enhet/sektionsnivå. Rättvisa utifrån tjänsteår, kompetens och särskilda behov gör att det bör prövas noggrant. Förutom att få rätt uppgift, rätta arbetstider vill vi ju också arbeta i lag som gemensamt är tillräckligt starka för att klara uppgiften. Alla ska få en placering.

Oktoberflytt

I oktober flyttar vi över vår produktion

och organisation till Årsta. Personal och sorteringschefer startar upp tillsammans, enligt vår produktionsledning. Vi väntar nu på namnen för maskinoperatörer. Där hoppas vi se fler kvinnor än bland sorteringscheferna. Kanske fler på lite sikt även får chans att pröva denna uppgift liksom maskinoperatör - vi sätter ju jämställdhet och utveckling högt i Terminal.

Processindustri

Vi är ju på väg in i en högindustriell arbetsorganisation på Syd. Lärande, kunskande och aktivt deltagande ska planteras in i en modern processindustri att jämföra med Volvo, ABB eller liknande. För närvarande ser det ut som att de flesta även kommer att behövas. Vi möts ju "rätt kallsinnigt" i fråga om avgångsvederlag o.dyl. Det är ju positivt när det gäller jobben. Samtidigt vill SEKO att arbetsmiljön och organisationen ska vara högsta kvalitet för oss som fortsätter. Många är igång att lära de nya IRM-maskinerna. Fler hälsas välkomna att gå in i denna utbildning. Det är överenskommet att utbildning i maskinkörkortet ska fortsätta en bra bit in i år 2000. Så håll ögonen öppna - och kräv din rätt till kompetensökning. Efterfråga utvecklingssamtal. Det ska ju bli närmast en självklarhet med de nya sorteringscheferna. SEKO önskar "lycka till" även på denna punkt.

Kvar till årsskiftet

Även om vi fr.o.m. oktober successivt flyttar över till Årsta med FSM och IRM samt kodning och manuell sortering i nya terminalen - kommer det att finnas en GSM-organisation med två heltidslag kvar på Klara fram till årsskiftet. Intresseanmälan senast 20/8. Hör med Pär. Likaså blir julkortssorteringen och millenniesorteringen förlagd till Klara. Vi disponerar huset fram till april nästa år, vilket är betryggande. Invigningen av nya Årsta planeras till 1 april 2000. En av Postens största satsningar genom tiderna. Vi önskar att det ska gå som Alf Friman säger: "jättebra!"

Och som Lasse, Pär och Tommy uttrycker det "dörren är inte stängd" för ytterligare hänsyn taget till personalen när det gäller tillskapande av lämpliga arbetstider och

andra arbetsmiljöåtgärder.

Trevlig sommar önskas medlemmarna på Små/C5 Klara och även på Årsta! Fackexpeditionen är säkrast bemannad till den 8 juli och från början av augusti. Vi ses och hörs!

Ulf och styrelsen hälsar

Miljöutredning

Sent omsider ska det göras en miljökonsekvensutredning av Stockholm Syd.

Syftet är att genomföra en opartisk utredning och såväl positiva som negativa effekter och konsekvenser ska behandlas och redovisas.

De faktorer som ska beaktas är

- Energiförbrukningen
- Emissionerna globalt (växthuseffekten och uttunningen av ozonskiktet), regionalt (försurning, övergödning och marknära ozon) samt lokalt (halter i luften av kväveoxid, partiklar och vissa kolväten).

- Trafiksituationen

Projektet startade den 31 maj och ska vara slutfört den 1 oktober.

Projektansvarig är Åke Andersson och projektledare Annika Algvere.

Bytesbanken

Drygt 100 anställda har anmält att de vill genomföra ett byte i samband med att klara flyttar till Årsta.

Ca 60 personer vill flytta från Klara-Årsta till Tomtebodan. Endast hälften vill byta åt andra hållet. Ytterligare några är intresserade om Arlandaterminalen byggs.

Besked har utlovats senast i september.

BRM:en

Snart är det färdigutbildat

■ Utbildningen av personal som ska arbeta vid brevresningsmaskinen på Tomtebodas landets första, är nu inne i sitt slutskede.

-- Vi avslutar utbildningen den 11 juli, säger projektledaren Peter Andersson, och fortsätter:

-- Då har vi utbildat 120 personer. Utbildningen har gått bra, folk har varit intresserade av att lära sig maskinen och arbeta vid den. Tyvärr har vi fått för litet körtimmar p.g.a. en del problem med tillgäng-

ligheten i maskinen. Det har varit litet för många driftstopp.

Känslig

Varför?

-- Mjukvaran som styr IRM:en är ett problem. Siemens jobbar med det och en hel del förbättringar har också gjorts. Men mer måste till. Maskinen är överhuvudtaget mer komplicerad än vad t.o.m. vi i projektet hade befarat. Det är svårt och tar tid att hitta orsaken till stoppen. För det

tredje har vi problem med fastkörningar. Den tål mindre än vi trott. Vi måste vara mycket noggranna med att plocka ur "fladder", maskinen är känslig för all okuverterad post förutom styva kort.

-- Däremot fungerar urskilningen av storbre och klump bra, men också här måste man vara noggrann med vad som får gå in i trumman.

Tillgänglighet

Bristerna i tillgänglighet har lett till att övertagandet från Siemens, som skulle ha skett den 19 juli, senarelagts. Det störst som avgör övertagandet kommer att genomföras först i slutet av augusti.

Innebär det att projektet förlängs?

-- Nej. Maskinen kommer som planerat att inlemmas i den ordinarie organisationen på Tba Små den 1 september. Redan idag försöker vi köra merparten av brevresningen i BRM:en. Samtidigt finns det full ordinarie bemanning för manuell brevresning i huset plus ett antal tillfälligt anställda vikarier för att täcka upp utbildningen. Den 11 juli slutar vikarierna, men den ordinarie bemanningen utgår fortfarande från manuell brevresning. Vi har därför en backup, när maskinen strular. Den 1 september ska dock, om planerna håller, bemanningen anpassas efter BRM:ens kapacitet.

Postgirot

När vi var i Göteborg, var de oroliga för att maskinen inte kommer att klara Postgirosorteringen, för många ömtåliga försändelser kan skadas i maskinen. Är det så?

-- Nej. Postgirosorteringen har fungerat mycket bra och

det har varit ytterst få skador på sådana försändelser.

Jan Åhman

Sjukkapital

Läsning för Dig som är långtidssjuk!

Den 1 januari 1998 ändrades reglerna för det som numera heter sjukkapital (det hette tidigare förtidskapital) i grupplivförsäkringen GF 15000.

Ändringen innebär att den som p.g.a. olycksfallskada eller sjukdom varit *arbetsoförmögen* i minst 1,5 år kunde få sjukkapital 1, som uppgår till drygt 10.000 kronor.

Nya villkor

De nya villkoren innebär att det kan räcka med att man är långtidssjukskriven för att få ersättning; tidigare var det ett minimikrav att Försäkringsskassan beviljat sjukbidrag eller förtidspension.

Eftersom det den 1 juli är gått 1,5 år sedan villkorsändringen finns det anledning för den som varit sjuk denna period att undersöka om man har rätt till ersättning. Även i denna försäkring finns det ett antal OM och MEN, som vi inte kan gå in på här. Kolla därför med Folksam eller avdelningsexpeditionen, tel 08/24 34 00. Du kan också fråga din sektion om hjälp eller ringa Inger Donsenius, Årstasektionen, tel 781 58 67.



Riksnätets chef Bertil Nilsson besökte Tomteboda den 10 maj. Här i samtal med Peter Andersson, Tba Små och BRM-projektet.

Förutom en grundlig förevisning av BRM:en så blev det tid för en diskussion med chefer och fackliga representanter om aktuella problem, bl.a. ledningsfilosofi och praktik inom Riksnätet och Stockholmsterminalerna.

Apropå det där med miljö...

Personalen har fått genomgå ISO-utbildning (14001) om miljö.

Inget ont ord om det, men tyvärr blir man upplyst på ett så bra sätt att man börjar ställa frågor som borde ställt till var och en för länge sen... Om det är så viktigt (och det är det) att källsortera, varför gör vi inte det? Papper, plast, metallband & vanligt skräp slängs i en och samma papperskorg. Varför inte en delad Pelle; ett fack för plast; ett för papper och ett för avfall. Det borde inte vara så svårt att organisera. Visserligen betyder detta mer jobb för lokalvårdarna, men alla chanser att skapa mer arbetstillfällen bör väl tas när landet ligger som det gör. Det är ju dessutom ett steg i ISO14001's anda.

Varför lyser det så mycket lampor överallt?

Nästan i varje rum och kontor så lyser det, vare sig vederbörande är inne eller ute. Lampor står på när de borde vara släckta. Vid varje sorteringsfack så är ett lysrör påkopplat vare sig

någon arbetar eller inte. Speciellt det faktum att det lyser i alla korridorer är väldigt märkligt, speciellt nu på sommaren då solens gassande strålar letar sig in överallt. Alla dessa maskiner; printrar, datorer och annat står på



under natten när ingen använder de. Listan kan göras hur lång som helst och enorma mängder energi kan sparas in, men ingen verkar bry sig. Chefen borde väl läsa av elmätaren och kontrollera elräkningen. Där tjänar vi säkert in en ny BRM-maskin.

Transporten

Varför kör åkeriets chaufförer så hackigt och varför all denna tomgångskörning?

Mycket kan tjänas om alla som kör bil kunde lära sig att köra bil mjukare.

Vad gör posten i denna fråga och stämmer det att ingen miljöstudie gjordes inför bygget av Sth. Syd eller de utökade transportererna (kombinationen avgasar visavi längre körsträcka).

Vad gör facket i samma fråga?

Dessa frågor får vi aldrig veta svaren på, som Tage Danielsson så vackert säger i postens instruktionsfilm för blivande postiljoner: "Karl-Bertil Jonssons Julafton".

Mikael Ström / FP-Klara

Reviderad version av artikel tidigare publicerad i FP-Nytt 2/99

Avgift betald
Taxe perque
Sverige

SEKO Terminalklubben
Att. Åke Anevad
173 03 TOMTEBODA

Fritidsstudier hösten 1999

Terminalklubben erbjuder under hösten 1999 följande studiecirklar på fritid.

Data.

Datacirkel som bygger på att man studerar de sju nycklarna för datakörkortet. Vi erbjuder seminarium var tredje vecka för de som studerar datakörkortet på fritid. Material och dator på arbetsplatsen lånas av posten, men all utbildning sker på fritid. **Datum och plats för seminariedagarna fastställs när vi vet hur många som vill gå.**

De som vill gå en förberedande kurs innan man går vidare kan kontakta dataföreningen som SEKO samarbetar med. Ring då Janis Rubilus på telefon 070-515 85 16.

Övriga studiecirklar på fritid.

- Nybörjarkurs i Franska.
- Nybörjarkurs i Spanska.
- Stockholms historia: Historisk

genomgång och stadsvandringar.

- Samhällskunskap i ett fackligt perspektiv.
- Kulturcirkel för skådelystna. Vi träffas och diskuterar vad vi vill se av teater, konstutställningar, bio m.m. samt förbereder oss för innehållet. Biljetter försöker vi få till billigaste pris.

För dessa cirklar gäller också att datum, tid och plats fastställs när vi vet hur många anmälda de blir. Vi försöker naturligtvis anpassa cirkelarna till de intresserades arbetstider.

Vi i studiegruppen för SEKO klubb terminaler Stockholm hoppas på att något av detta kan vara intressant för dig. Har du andra förslag på fritidscirklar som vi kan ordna så skriv det och skicka in. Vet du någon som kan vara kursledare så skriv det också så vi kan kontakta de personerna.

Sista anmälningsdag 30 augusti.

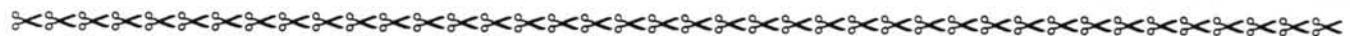
Om du har några frågor kontakta studieorganisationen i din egen sektion eller Åke Anevad, Tba Små.

Personalfonden

Posten vill som bekant avveckla personalfonden. Det är en ganska besvärlig historia att avveckla en fond av den här typen och därför håller externa jurister på och undersöker saken. Fondens styrelse (= de fackliga representanterna) har krävt att Posten avsätter åtminstone 50 miljoner av 1998 års vinst. Hittills har det inte kommit in några pengar!

Din personliga andel i fonden redovisades på april månads löne-reversal. Om man varit anställd på heltid sedan fonden startades och haft en normal sorterarlön uppgår andelen till 6.000 - 6.500 kr.

/JA



Jag anmäler mig till följande kurs/er:

- Data
- Nybörjarkurs i franska
- Nybörjarkurs i spanska
- Stockholms historia
- Samhällskunskap i ett fackligt perspektiv
- Annat önskemål:

Namn: Personnr:

Adress:

Postadress:

Tel hem: Tel arbetet:

Enhet:

En dag på afvdelningsexpeditionen SEKO post Sth anno 1999

■ Det har nu förfarit sig att det voro dags att för de intresserade, framberätta vad som avhandlas på afvdelningsexpeditionen. Vi skrifuva nu 10 juni i nådens år 1999. Massorna framläpa sig under dig-nande bördor inom sortering och annat postarbete. Micke Täll tog ledigt från Terminalklubbens vedermödor för att pröva en annan miljö 15 mars, nämligen afvdelningsexpeditionen.

Rorsman

Er förtroendevalde representant vilja härmed kort avlägga följande beskrivning av arbetet på afvdelningsexpeditionen. De voro sju stycken förtroendevalda som äro tillsatta efter demokratiska val i vårt kära representantskap. Följande pålitliga personer anses av massorna skola göra sin insats i styrelsen:

- Åke Kihlberg - ordförande / rorsman på det oroliga föränderliga fackliga havet, arbeta även hurusom med koncernfackliga frågor
- Rosita Olsson - ledamot / Huvudskyddsombud för Försäljning - Koncern, rehab, politikkontakt
- Christer Rydh - ledamot / arbeta i huvudsak med Utdelningsfrågor och koncern, politikkontakt
- Kjell Ekdahl - kassör / äro expert inom områden af karaktären pension, försäkring, A-kassa, medlemsregister, gamla avtal = expeditionschef
- Berit Bingert - sekreterare / kunna mycket inom studier och utbildning, tillsammans med KE, DP och MT ansvara för att expeditionen voro bemannad med kompetens. Stödperson för Logistik och mindre klubbar
- Dan Persson - ledamot / ansvarar för massornas behov av information och förtroendevaldas utbildning. Redaktör och layout för "Spridaren". Ha genom utbildning tillgodogjort sig kunskaper om arbetsrätt, försäkring etc
- Micke "LillKjelle" Täll - ledamot / förutom att kunna bemanna expedition, har gossen genom egensinnig planering kunnat tillskansa sig kunskaper i pension, försäkring, semesterlagen o dyl. Voro som junior i styrelsen behjäl-

plig med allehanda göromål. Ingår i "de fyras gäng" som inte i första taget kunna lämna sin post vid telefonen. Åtnjuter stort förtroende i styrelsen, enligt egen utsago, p g a sitt starka engagemang för den storartade Djurgårdens Idrottsförening.

- Vi få icke glömma det arbetslass förste suppleant Margareta Engström draga, som med jämna mellanrum kommo till expeditionen och hjälpa till där det behövas. Den flickan voro stödperson för klubbbyggnaden inom Försäljning. Hon arbeta hurusom även koncernfackligt.

Vår man på Barnhusgatan

Mytisk plats

Till vår hjälp hava vi 5 personer af det täcka könet, som serva oss med A-kassa, medlemsregister etc. P g a sin blygsamhet vilja de ej framträda med annat än kort beskrivning av arbetsuppgifter.

- Wiola Ljungberg (Ersson) / telefonväxel och medlemsregister
- Camilla Flack / A-kassa
- Pia Lindqvist / A-kassa
- Eva Betzholtz / A-kassa
- Birgitta Kurvinen / bokföring och redovisning

Vad försiggå då på denna mytiska plats som bär på olika minnen från klasskam-pens början?

Arbetslösa

Arbetslösa göra besök för att få rättning eller intyg till ersättningen från A-kassa.

Ibland komma stackars medlem som icke hafva tillräcklig skärfv för sin försörjning och därmed slarva med medlemsavgiften. Under stor underdånighet begära de inträde bland medlemmarnas skara igen. Telefonen skrälla av allehanda röster som vilja hava besked.

- Hur länge får man vara hemma med barn ?
- Kan jag få intyg på att jag avgått med avtalspension?
- Varför har man ingen försäkring för skador under arbetstid?
- Jag undrar över om man får ta tillbaka egen uppsägning ?
- Hur kan facket gå med på att.....?
- Jag har cyklat omkull i jobbet, vilken ersättning får jag?
- Varför får jag inte avgångsvederlag ?
- Har arbetsgivaren rätt att vägra semesterledigt 3 månader i förväg?
- Har man rätt till ledighet för att söka arbete?
- Vilken lön skulle jag haft om jag fortsatt arbeta som ...?
- När måste arbetsgivaren senast lämna besked om ny arbetstid?
- Hur sent kan man inkomma med begäran om studieledighet?
- Jag vill tala med någon om min A-kassa!
- Jag vill gå ur facket !

Lokala klubben

Brutalt hänvisa vi flera frågor till lokala klubben. Klubbarna måste vänja sig vid att Postafvdelningen skall försvinna nästa år, kompetens måste inläras. När telefonen tystna kan man roa sig med att packa ryggsäckar för nya medlemmar, hämta allehanda material för arbetets fortsatta gång. Se där, ännu en dag har förflutit i denna värld av mångfacetterade frågor och krav på besked.

Vi gingo hem, övertygade om att vår kompetens och trefliga bemötande skall återigen prövas i morgon och i morgon och...

Er förbindlige

"LillKjelle"

En positiv artikel!

Tomtebodan - Göteborg tor

■ Under åren 1993 - 1995 genomfördes en stor omvandling på Tomtebodaterminalen; förutom Brevnät 94 den troligen största och mest genomgripande förändring som genomförts vid någon av terminalerna i Nätet. Hela det gamla Brevkontoret bröts upp och istället bildades sex nya enheter där även den gamla Interntransporten inlemmades. Dessutom tillkom Direktinlämningen, som kvarstod som egen enhet. De nya enheterna fick ett geografiskt ansvarsområde, där man i princip ansvarade för hela kedjan. I samband med Brevnätstarten och införandet av maskiner gjordes ytterligare anpassningar så att det kvarstod fyra geografiska enheter samt direktinlämningen. Varje enhet arbetade vid egen/hade del i såväl GSM som SSM och i några fall dessutom KSM. Man hade eget folk på plan 2 och i ett fall t.o.m i direktinlämningen. En enhet ansvarade dessutom för uppdrag åt Utrikes (Norge och Finland).

Bred samverkan

Enheternas storlek gjorde att alla (personal såväl som lagledare och chefer) hade en skaplig överblick över och ansvar för de åtaganden man hade. Organisationen gav också stora möjligheter till arbetsrotation och utveckling inom den egna enheten. Hela förändringsarbetet genomfördes i en bred samverkan mellan ledning, personal och fack och mycket kraft lades ner på att informera och kommunicera under resans gång.

Alla som känner till Tomtebodan vet att det idag inte finns så mycket kvar från denna tid. Frågan är varför.

Min hypotes är att förändringsarbetet gick i kvav av fr.a. två skäl:

Porslinsbutiken

1. Införandet av maskinerna skapade en del verkliga problem. Det är stora och dyra anläggningar som måste rulla i ett. Det krävs en mycket god organisation och samarbete för att de ska fungera optimalt.

2. Den nya ledning från Klara som klampade in i porslinsbutiken på Tomtebodan 1995 saknade helt förståelse och intresse för den organisation och struktur som byggts upp på Tomtebodan. Det blev en frontalkrock mellan det finmaskiga nät-

verk som fick Tomtebodan att rulla och den toppstyrning å la Klara, som bl.a. Riksnätets Controllergrupp varnade för i sin rapport.

Naturligtvis har det aldrig gjorts någon riktig utvärdering av denna stora omvandling.

...

Eländesartiklar

Trött på alla eländesartiklar, som fyllt Facktuellt under senare år (ni har just läst början på något som kunde bli en ytterligare en...), frågar jag Bertil Nilsson, Riksnätetschefen, vad vi ska ta oss till. Det vore ju kul att som omväxling få skriva något positivt!

-- Åk till Göteborg, svarar han.

Göteborgsterminalen har under det senaste året gjort stora framsteg, både vad gäller ekonomi, kvalitet och personaltrivsel.

Det här är vad vi fick se och höra under ett endagsbesök i början av juni.

...

Fyra punkter

Göteborgs Postterminal, GPT, har ca 800 anställda och sorterar drygt två miljoner försändelser per dygn. Det innebär att de är något större än Tomtebodan.

När de startade förändringsprocessen 1997 definierade de problemen i fyra punkter:

- för lågt maskinutnyttjande
- för många interna gränssnitt som bl.a. gjorde det svårt att kvalitetssäkra
- för många korsvisa flöden
- svårt att målstyra och avgränsa.

Tre huvudmål

De satte upp tre huvudmål för projektet:

- Införa en processororienterad organisation
- Skapa tydligare flöden
- Införa 2000-talets arbetsplats

Man har under hela processen lagt mycket stor vikt vid att inte skynda alltför snabbt och att hela tiden informera och göra

personalen delaktig i förändringsprocessen. Samma information har gått ut till alla lag i terminalen och som regel har man kunnat gå ut med en gemensam information från fack och arbetsgivare. Man drog också in folk från andra terminaler i projektet.

Formatstyrt

Resultatet har så här långt blivit en formatstyrd organisation med fyra enheter. All produktion på GPT bedrivs på ett (f-t trångt) plan på marknivå.

1. Direktinlämning och Värde utgör en enhet
2. Klumpenheten ansvarar för KSM:en, interntransporten och brevresningen. När de två brevresningsmaskinerna installeras senare i år kommer klumpenheten att ansvara för den ena anläggningen (IRM) och Storbrevsenheten för den andra (SRM). Enkelt uttryckt kan man säga att KSM:en ligger i ena änden av lokalen och brevresningen i den andra.
3. Storbrevsenheten ansvarar för de två SSM:arna och all storbrevssortering och ett av de manuella brevresningsborden.
4. Småbrevsenheten har fyra GSM/FSM och ansvarar för dem och den manuella sorteringen av småbrev.

Separat video

På GPT har Små och Stora separata videokodningar p.g.a. olika maskinfabriker (AEG/Siemens respektive Alcatel).

...

Två kvinnor från Små-enheten (produktionschefen och en av driftledarna) samt klubbordföranden var våra värdar under besöket.

Kanske är redan det en tankeställare?

...

Småbrevsenheten består av 12 lag med ca 20 personer i varje. Man har en driftledare och en vice driftledare per lag. De 12 lagen är indelade i fyra team, där en driftledare också tjänstgör som teamledare. Teamledarens roll ansåg man fortfarande

är litet oklar. Tanken har varit att teamledaren till 50 procent ska syssla med administrativa sysslor och den andra hälften i produktionen. För driftledarna är målsättningen 30/70. Hittills har det blivit mer administration än vad som är tänkt.

Nattpersonalen arbetar extremnatt onsdag - onsdag med 12 - timmarsvakter. Rast är inlagd på natten. Dessutom tillkommer en extravakt.

Fasta kvällar

Tvåskiftarna har fasta kvällar måndag - torsdag. Antingen tjänstgör man alltid kväll måndag - tisdag eller onsdag - torsdag. Fredagarna växlar. Arbetstiderna är 6.30 - 15.00 och 16.30 - 22.30. För att få det här att gå ihop har man dels en långfredag var 6:e vecka, dels *egentid*, som bl.a. läggs ut som en 6-timmars lagträff en lördag i månaden. Tvåskiftarna har inga söndagar. Dessa tar nattarna och timanställd personal hand om.

I början hade man försökt med samma arbetstider på Stora och Små, men det hade man gått ifrån eftersom det inte passar med volymflödena på respektive enhet. Dock har man en mycket restriktiv hållning till hemgångar. Om en enhet blir klar tidigt så innebär det inte att man får gå hem. Då får man sysselsätta sig med annat arbete inom den egna enheten. I den mån enheterna hjälper varandra - det verkar inte vara så vanligt - så skedde det genom en strikt timdebitering.

Städar efter sig

Varje skift städar efter sig, även maskinerna. Man ansåg det mer flexibelt att man själva städade maskinerna när man var klara istället för att hyra in externa städare med de fasta tider det då blir fråga om.

Inom varje enhet arbetar man enbart med sitt eget format. För småbrevens del innebär det att tvåskiftarna - i grova drag - ena veckan har maskinsortering och video och den andra veckan manuellsortering. Den veckan som man har maskinerna alternerar man enbart mellan GSM:arna och videon. För att överhuvudtaget få arbeta vid maskinerna krävs att man klarat videokodningsprovet.

Vi kunde notera att de har det trångt och maskinerna står packade som i ett sillstim. Det bör därför vara en bullrig miljö att arbeta vid maskinerna. Å andra sidan hade man dels startat ett arbete för att dämpa maskinbullret, dels ligger manuella sorteringen föredömligt avskild från maskinhallen (men även här var det trångt...).

Den besvärliga logistiken på terminalen

gör att man inte kan använda LTP-systemen till fullo utan måste lasta mycket direkt på lådvagnar i sorteringshallen.

Bristen på utrymme gör också att pauserummen ligger på ett annat plan liksom merparten av drift/teamledarnas kontor.

...

Information...

Informationen anser man vara en nyckelfaktor i förändringsarbetet. Man har inga korta infoträffar när skiftet börjar (som vi t.ex. har på Tomteboda). Istället koncentrerar man sig på lagträffar en gång/vecka och arbetsplatsträffarna, som man lägger stor vikt vid. Dessutom har man de berömda infotavlorna, där de viktigaste resultaten fortlöpande anslås.

...

Förändringsarbetet fortsätter. De betonade att man inte satsar på några få stora grepp utan snarare många små förändringar.

"Ordning och reda" är ett samlingsbegrepp för "de fem Essen":

1. Sortera
2. Systematisera
3. Säkra
4. Städa
5. Standardisera

Jakt på förbättringar

Man bedriver också en formlig jakt på förbättringar: Målet är 3.500 förbättringar per år.

Målet är att GPT år 2001 ska vara en av Västsveriges mest framgångsrika processindustrier.

I ansträngningarna för att nå det målet ingår också ett offensivt arbete för att behålla och värva nya kunder till terminalen.

...

ViP:en på allvar

När vi litet senare på dagen sitter på fackexpeditionen och pratar med klubbens ordförande Hasse Skog, släntrar terminalchefen, Troels Nielsen, in i rummet.

-- ViP:en har stagnerat, konstaterar han bekymrat med anledning av den senaste mätningen.

Då ska man veta att GPT på ett år höjt sina ViP-siffror från 47 till 54 (Stockholm ligger på 42!).

...

Och kanske är det här vi har sanningen bakom Göteborgarnas framgångar? Att det mycket handlar om en *attityd*?

Det är en hård postmarknad som vi arbetar på, och någon ljusning är inte i sikte inom överskådlig tid. Det är naturligtvis en stor politisk och politiskt-ekonomisk fråga - men det är också, med de omständigheter vi arbetar under, en fråga om att våra terminaler måste vara konkurrenskraftiga på marknaden.

Varför då inte samverka så långt det håller, jordnära, och utan prestige. Men också, och det bör man komma ihåg, med respekt för båda parter. Vi vill ju framåt, och inte tillbaka till någon u-landsnivå. Eller hur?

Hittat nyckeln?

Kanske har Göteborgarna hittat den här nyckeln, och därför kommit en bra bit på väg ... och kanske är det hög tid att vi i Stockholm hittar tillbaka till den väg som lyfte Tomteboda under decenniets början och mitt.

Det tror och hoppas i alla fall

Jan Åhman

IRM = Brevresningsmaskinen sammanbyggd med en GSM, i Göteborgs fall med färre staplar än våra (32 staplar istället för 72). Direktionmatning i GSM-delen. SRM = Brevresningsmaskin utan GSM och inmatning för sådan. Utläggat sker i ca 10 staplar.

Ett stort tack till Lena Lindgren och Iffy, produktionschef respektive driftledare på Små/C5, och Hans Skog, ordförande för SEKO:s terminalklubb, som alla tog sig tid att visa oss runt och berätta om förändringsarbetet.

(Sorry, men det är sent på natten och därför blir det inga bilder till den här artikeln. Trist! -Red)

På Terminalklubbens hemsida finns alltid de senaste fackligt-postala nyheterna!

Förbundsmötet biföll motion från Terminalklubben

■ **Förbundsmötet är SEKO:s högsta beslutande organ. I år hölls det i början av juni. Micke Täll rapporterar.**

Erhan Gömuc, Tba Små/C5, och under-teknad hade äran att bevista SEKO:s förbundsmöte 1-3 juni på Folkets Hus i Stockholm. Vi var nominerade från Terminalklubben till avdelningens mandat och blev valda tillsammans med 14 andra. Det är 200 ombud och förbundsstyrelsen som utgör delegaterna. Närvaroplikt har också ombudsmän och SEKO-kontor etc. Sedan tillkommer pensionerade funktionärer, gäster, massmedia, åhörare osv vilket torde betyda att vi var ca 300 personer som mest i salen med omnejd.

Viktigaste frågorna

Vilka var då de viktigaste frågorna? Ett viktigt beslut var att det skall bara hållas förbundsmöte med motionsbehandling var 3:e år. Åren däremellan är det årsmöten där ombuden, precis som i vår klubb/sektion, godkänner eller inte verksamheten året innan. Förbundsmötet skall vara senast oktober, år 2000 blir 25-27 sep (nästa förbundsmöte blir då år 2003). Det blir därmed längre tid för motionsförslag i avd/klubb/sektion. Ombuden väljs följaktligen på 3 år.

Vassa uttalanden

För övrigt togs en del vassa uttalande om

- Strategi för att motverka avtalsdumping vid upphandlingar
- För arbetsrätten
- Förbättrad arbetsskadeförsäkring

SEKO har ju aktivt försökt få våra med-

lemmar via kampanj att påverka Socialdepartementet (Lars Enqvist) att förbättra arbetsskadeförsäkringen. Den har ju kraftigt försämrats sedan 1993. Det är ju exempelvis oerhört svårt att få en arbetsskada godkänd. Dessutom ligger ju hela bevisbördan på individen.

När dessutom någon från departementet hade uttalat att "det finns inget tryck i frågan" var måttet rågat. En namninsamling har förekommit och vi har uppmanats att skicka vykort till utredaren på departementet. Med ordförande Sven-Olof Arbestål i spetsen promenerade hela för-

jade med Posten angående paketutlämning på kontor/bensinmack/grillkiosk etc. De hade även en uppskattad utställning av medlemmars hantverk.

Idépris

Förutom utdelning av stipendium ur den avlidne Gunnar Erlandssons minnesfond för fackligt/politiskt arbete, fanns även idépris som tilldelades ekonomen Carl Hamilton (TV:s "Diskutabelt", boken om Absolut Vodkas lansering etc). Han fick priset för sin oförtröttliga kamp mot nuvarande ekonomers synsätt. Han har själv sagt att man kunde se en ljusning i mörk-

ret, för nu kommer en ny generation ekonomer som förkastar den förhärskande teorin som slår så hårt mot välfärdssamhället. Priset om 50 000:- ville han skicka till Iqbals Frihetscenter, en organisation som bekämpar barnarbete i Pakistan. Den tillkom efter mordet på den 12-årige pojken Iqbal Masih, som stod i spetsen för organiserat motstånd angående barnarbete. Förbundsmötet ropade ett rungande JA! till detta. Det

finns uppskattningsvis 150 miljoner barn/slavarbetare i världen!

Motionsbehandlingen

Andra viktiga frågeställningar under motionsbehandling var att

- Det blev beslut om att förbättra SEKO/Folksams frivilliga grupp-försäkring för pensionärer, eftersom den är i konkurrens med erbjudande från pensionsnäringsföreningar
- Efterskyddet i TjänsteGruppLivförsäkringen för den arbetslösa skall förbättras, eftersom den gäller bara i två år



Foto: Dan Persson

bundsmötet bort till departementet och överlämnade namninsamlingen och uttalandet till statssekreterare Hans Svensson, som tackade för att vi engagerat oss och skapat tryck i frågan!

Hamstrat frimärken

Gäster på förbundsmötet var bl.a. näringsminister Björn Rosengren. Underhållning stod "amatörer" från SEKO-post-Dalarna och Ronny Eriksson för. Den sistnämnde hade förstahandsinformation om anledning till Ulf Dahlstens avgång. Den framtvingades av att Dahlsten hade hamstrat frimärken i smyg! Amatörerna sko-

efter påbörjad arbetslöshet. Efterskydd är för att försäkringen egentligen gäller bara anställda.

- Utökad fritidsförsäkring blir för dyr att subventionera från förbundskassan
- SEKO avser att kräva förbättring av sjukersättningsperioden 90-360 dagar, men måste avvakta resultat av förhandlingar mellan PTK (PrivatTjänstemannaKartellen) och SAF.

Arbestäl omvaldes

"Arbis" omvaldes till förbundsordförande. Åke Kihlberg till styrelsen och Christer Rydh till valberedningen. Ur valberedningen avgick Kjell Ekdahl, kassör i SEKO-post Stockholm, efter ha varit sammankallande sedan 1985!

Terminalklubbens motioner

Terminalklubbens tre motioner behandlades under dag två.

- Den första ville att SEKO skulle verka för retroaktiv sjukersättning efter retroaktiv löneförhöjning.

Terminalklubben har nått framgång med en del försäkringskassakontor men andra har vägrat, två ärenden ligger hos Länsrätten. Förbundsstyrelsen måste ge ett utlåtande om varje motion innan förbundsmöte. Om retroaktiv sjukersättning tyckte man som vi, men ville prioritera att höja ersättningsnivån från 80 %.

Det har vi stor respekt för men Micke gick i alla upp och talade för motionen. Det blev omröstning som motionen förlorade med 90 mot 120. Ganska jämt alltså.

Semester för arbetslösa

• Den andra motionen gällde att få ett bestämt antal betalda "semesterdagar" för de arbetslösa som alltid måste stå till arbetsmarknadens förfogande, annars får man ingen ersättning. Förbundsstyrelsen hade svarat att man kunde få resa på "semester" med A-kasseersättning om man sa till Arbetsförmedlingen, men bara inom Sveriges gränser. Efter ha diskuterat med hela delegationen SEKO-post Stockholm, beslöt vi argumentera för vår sak. Micke återigen uppe i talarstolen, numera rutinerad, och pratade om detta som en profilfråga för SEKO som har många arbetslösa inom sitt förbundsområde. Och se, det blev 119 röster mot 94 till fördel vår motion! En av få motioner som blev bifallen under mötet.

- Den tredje motionen om MAI-avtalet

Sällsamma affärer

En dag i våras stod följande annons att läsa i Dagens Nyheter, under rubriken *Kungörelser*:

Lösöreköp

Posten Sverige AB, org.nr 556451-4148, har genom köp 30 april 1999 av Fastighets AB Backlunda, org.nr 556147-9063, förvärvat en brevsorteringsmaskin och till det pris som anges nedan. Parterna har avtalat att den överlåtna egendomen tills vidare skall kvarbliva i säljarens vård och besittning. Överlåtelsen avser: Brevsorteringsmaskin av märket AEG och typen ISM märkt med anläggningsnummer 381412. Pris: Femmiljoner niohundra nittiofemtusen trehundra trettio (5.995.330) kronor, jämte eventuell mervärdesskatt.

Ytterligare tre liknande lösöreköp kungjordes samtidigt.

Vad döljer sig bakom dessa kryptiska annonser?

Minos och Backlunda

Under Postverkets tid, fram till bolagiseringen den 1 mars 1994, ägde verket både fastigheter och maskiner. Efter bolagiseringen fördes i omgångar brevterminalernas fastigheter (liksom en del andra hus) över till (de nybildade) fastighetsaktiebolagen Minos och Backlunda. Så länge Posten AB ägde fastighetsbolagen som i sin tur ägde brevterminalerna så spelade det inte så stor roll vem som ägde lösöret i fastigheterna.

Den 1 januari 1998 sålde så Posten

hade förbundet uttalat sig om att den var överspelat eftersom förhandlingarna hade avbrutits. Det hade funnits förslag i det Multilaterala Investeringsavtalet om att ett enskilt land inte skulle kunna skydda sina intresse gentemot ett företag p.g.a att konkurrenshinder inte fick uppsättas. Exempelvis om Sverige inte vill tillåta saker av miljökäl? SEKO hade beredskap

AB fastighetsbolagen till *Postens Pensionsstiftelse 1996*. Pensionsstiftelsen har därefter i sin tur börjat avyttra fastigheterna. I Faktuellt nr 1/1999 berättade jag den historien. I korthet går den ut på att pensionsstiftelsen anses ha för stor del av sina tillgångar placerade i fastigheter. Därför säljer man av fastigheter och köper värdepapper för pengarna. Näst i tur står bl.a. våra terminalbyggnader i Stockholm (ni har säkert sett några av de välklädda spekulanterna!).

Äganderätten

När nu terminalerna runt om i landet ska säljas måste äganderätten till lösöret i husen klaras ut. Tanken har naturligtvis aldrig varit annan än att det tillhör Posten AB, oavsett vem som äger husen. När det gäller de maskiner som köpts in efter bolagiseringen är det inget problem, de är från början skrivna på moderbolaget.

Det är för att ingen oklarhet ska råda om vem som äger de äldre maskiner som köptes in under Postverkets tid som de affärer som kungjorts i DN, har genomförts. I praktiken handlar det om ett antal AEG-maskiner i Västerås, Alvesta, Borlänge och Årsta.

Jan Ahman

PS: När det här läses kanske försäljningen redan är klar. Nio brev- och sex logistikterminaler berörs. I Stockholm gäller det Tomtebodan och Årsta i en här omgången. Klara säljs separat.

Ett tack till våra spanare på Klara F-post, Magnus och Hasse, som läser det finstilla i DN!

om det skulle bli nya liknande förhandlingar för att kunna påverka. Vi fann ingen anledning att tillägga något.

Micke "Cicero" Täll

Internetadress: www.seko.se. Klicka sedan på arbetsskadeförsäkring/förbundsmöte 99.

EMU hotar kollektivavtalen

■ I den förra artikeln beskrevs hur en ekonomisk kris riktad specifikt mot Sverige i praktiken skulle kunna gestalta sig.

Frågan ställdes: Vilka påfrestningar utsetts kollektivavtalet för om Sverige går med i EMU? Argumenten har hämtats ur brochyren *EMU och kollektivavtalen* av Tor Netzeliuss, jurist på TCO-S och lärarförbundet.

Lönedumping

Dom fackliga organisationerna i EU-länderna arbetar för att hitta former för samarbete över gränserna. Ytterst strävar man efter att förhindra lönedumping som konkurrensmedel. I Sverige har parterna kommit överens om en löneutveckling på europeisk nivå, syftet att upprätthålla svensk konkurrenskraft och förhindra lönedumping. Samtidigt har denna typ av åtgärder knappast någon verkan när Sverige drabbas av en ekonomisk chock av landspecifik karaktär, om vi skulle vara med i EMU. Då är risken att nominella lönesänkningar eller risken för ökad arbetslöshet blir den sista utvägen att möta en ekonomisk kris. Det naturliga sättet att få till stånd ändringar av kollektivavtalen är att säga upp dem och uppta förhandlingar om ändringar. Problemet är att arbetsgivarna måste övertyga löntagarna om det nödvändiga med att sänka lönerna (alt. arbetsgivaravgifterna).

Lönesänkning

Det andra problemet är avtalens löptid. Nyttan av kortfristiga avtal skall vägas mot försämrade fredsplikt. Ett annat sätt är att arbetsgivarna får till stånd lönesänkingsklausuler i avtalen, dvs rätt att omförhandla lönerna när behov uppstår. Detta skulle allvarligt urholka kollektivavtalens ställning, och undergräva facket legitimitet.

Krav på företagsvisa förhandlingar utan stöd i förbunds-, bransch- eller sektorsavtal kommer antagligen att öka, alltså decentraliserade förhandlingar. Detta som också är SAFs krav kommer att bli det största hotet mot nuvarande kollektivavtal.

-"Möjligheten att vid en akut kris, som hotar verksamhetens överlevnad, reducera de nominella lönerna vid enskilda företag efter särskilda förhandlingar skulle också

EU-valet är över för den här gången och de 22 svenska delegaterna kan ta plats i Bryssel och Strasbourg för att påverka den 600-hövdade skaran!

Nyhetsposten gjorde en intressant enkät i det nummer som kom ut strax före valet. De frågade partierna hur dessa ställer sig till en total avreglering av postmarknaden i Europa. Alla partier utom vänstern och miljöpartiet svarade att de är för en total avreglering. Kan ju vara bra att känna till!

Etablissemangets nästa steg är nu att lotsa in Sverige i EMU. Enligt Lena Hjelm-Wallén finns det (intervju i Ekot 19/6) bara två alternativ för (s)-kongressen - som har stor betydelse i det här sammanhanget - att ta ställning till i vår: antingen röstar man för ett inträde, eller också skjuter man på beslutet. Att rösta NEJ! är inte tillåtet, enligt Hjelm-Wallén. Så var det med den saken.

Janne Höglin fortsätter här sin artikel om vad ett EMU-medlemskap kan komma att betyda från ett fackligt perspektiv.

förbättras i händelse av en sådan decentralisering", anser David Metcalf, forskare som skrivit en underlagsrapport om lönebildning till utredningen om förstärkt förlikningsinstitut.

Säkert är det svårare för lokala fackliga organisationer att utan stöd hos förbund, bransch eller annan högre nivå stå emot krav från arbetsgivaren om lönesänkningar.

Politiska skäl

Kampanjen pågår nu för att ansluta Sverige till EMU trots att vi klarat vår ekonomi hyggligt med vår flytande valutakurs.

Skälen är inte ekonomiska, de är politiska: med EMU i hamn går det lättare att genomdriva antifackliga lagar, uppluckrad arbetsrätt, lägre lönenivåer, ökade inkomstskillnader. Hela EU-projektet riskerar att falla om sysselsättning och lönenivåer i hela nationer drabbas av de sk. asymmetriska chocker som blir följden av helt fria, ohejdbara penningströmmar över kontinenten. Om det lyckas innebär det en stor politisk omvälvning. Kapitalet

har framgångsrikt omgrupperat sig och förintat alla möjligheter till folkligt inflytande på mycket stora områden.

Avregleringen

Den pågående avregleringen och flexibiliseringen är inte resultatet av en lyckosam ekonomisk utveckling, utan resultat av en stagnerande kapitalism som skruvar ner sig i depression. Spekulationen och växlingarna på börserna är inte orsaken till krisen utan en yttring av den stagnerande efterfrågan. Om våra möjligheter att demokratiskt påverka denna negativa utveckling försämras genom att makt flyttas från Sverige till Bryssel, förstärker vi eländet.

J-O Höglin STH-KLARA

Postens resultat

Halverad vinst första kvartalet

Rörelseintäkterna för första kvartalet i år uppgick till 6,008 miljarder. Intäkterna för samma period förra året uppgick till 6,372 miljarder. Då ingick en realisationsvinst på 436 miljoner, vilken härrörde sig från försäljningen av fastigheter till pensionsstiftelsen. Räkner man bort denna reavinst ökade rörelseintäkterna med 1,2 procent.

Resultatet för perioden sjönk från 439 till 250 miljoner, nästan en halvering av vinsten. Det kraftigt försämrade resultatet kommenteras inte i kvartalsbokslutet.

Nöjd Kund Index (NKI) och VIP:en har förbättrats med en enhet vardera, från 58 till 59 respektive från 52 till 53.

Medelantalet anställda har ökat något till 40.371 (40.333).

/JA

Det ogripbara

Jag lär mig stava
till nya ord: Kosovo, Pristina, Belgrad, Littletown
att ställas bredvid
dom gamla orden:
makt, stormakt, maktbalans, maktvan,
vanmakt

Och för att göra
den nya dagen
begriplig
måste jag lära mig
att stava till den nya dagen

Jag hör någon säga:
att mänskligheten ritar nya kartor,
men ser bara de gamla.

O´ broder o´ syster
som kastar upp sin ensamhet
att krossas mot en stum
och häpen stjärna,
lär dig nya ord:
att revan på din kind
är äkta:
att den finns där
för att vidröras
Av ett barns hand.

Seth Schuwert



Seth Schuwert arbetar kvällsdeltid på Tba Stora. På dagarna jobbar han som konstnär och kursledare.

Magnus sommarkryss

Vågrätt:

- 1 Numera hemmaman i Bryssel
 2 Högsta terminalhönset - patron på Klara
 3 Delade Berlin
 4 Är Sverige del av
 5 Är en viss typ av gods
 6 Vanligt vargnamn
 7 Är snart ett minne blott
 8 Det motvillige ordföranden i sektion Klara-F
 9 Blir jobben för många i och med Syd
 10 Fet smäll
 11 Står det på många behållaretiketter
 12 Kan man ugglor i mossen
 13 Där håller förstås tomten till
 14 Är tillfälligt anställd vid Posten nästan
 15 Officiell postal förkortning Pennsylvania i USA
 16 Kaj i dagligt tal
 17 Kort gammal chef
 18 Romerskt 500
 19 Kan leda till förseningar i postdistributionen
 20 Bör man sina arbetskamrater
 21 Då beviljas inga ledigheter
 22 Utrotningshotade i stora delar av landet
 23 Även små grytor har...
 24 Vanligt korsordsdjur
 25 Fiskas med sänkhov vid Strömmen
 26 Hjälporganisation
 27 Gammal gud
 28 Kan man få om man lockas med i hetsen
 29 Sättra Brunn
 30 Måste man länge med det nya pensionssystemet, för att få något
 31 Eftertraktat grundämne
 32 Ska man akta sig för att ryggen, när man lyfter blåådor
 33 En fackföreningsfientlig f d statsminister kommer från detta län
 34 Faller ofrånkomligt när de är vissna
 35 Babylonisk gud
 36 Drake och storkund
 37 Ett sedan länge förbjudet gift
 85 Kol
 86 Den tjugonde bokstaven i det svenska alfabetet

- 87 På motorfordon från Lisboa

Lodrätt:

- 38 Balkform
 39 Folkets hus
 40 Vill de flesta ha, men får alltför sällan
 41 Jazz Fitzgerald
 42 Bör man inte ingå eller gå över, om man inte är säker
 43 Kallas också direktinlämningen
 44 Informationsteknik
 45 Önskar man åtminstone när piskan viner
 46 Skyddsombud numera
 47 Har Harald och Sonia på sin Fiat
 48 Noll
 49 Avsåg
 50 Storbritannien
 51 Avfall
 52 Dataprat
 53 Här trycker man på många maskiner
 54 Klubbmästerskap
 55 Natrium
 56 Bör man sluta med
 57 Flitig hissanvändare på Klara
 58 Tomteboda kort
 59 Jätteprojekt som saknar miljökonsekvensutredning
 60 Ny Post VD, kort
 61 Blivande chef på Företagsposten Sth Syd
 62 Motstånd (elektriskt)
 63 Gjorde Prosit i Snövit
 64 Den som söker skall
 65 Saknas på ritningar på nya Årstaterminalen
 66 Vackert lövträd som dricker mycket
 67 Finansminister med Bc i matematik
 68 Formatenhet ?
 69 Terminal med växtvärk
 70 Lynx lynx
 71 Örebro län
 72 Kalium
 73 Ett vanligt namn på

Konstruktör: Magnus Rönström, Klara Fpost

38	39	40	41	42	43	4	45	46	47	48	49	50	51
1				2						3			
4					5				6				
85	7				8							55	
9					10			11	58				
12			59	13				57					
86		61	14			6	15		64		65		
16							87		67		68		69
17		18		19			71	20					
21				22				72					
23				24			74	75	25				
26		77	27				28		76				
29						30				31			
			32			80				81		33	84
			82									37	
	34					35		36					

- Företagsposten
 74 Kan man om man är vilse
 (i tillvaron)
 75 Nöjd kund index
 76 Smaklös
 77 Röntgen
 78 ETC
 79 Så hette Rainer
 80 Blir väl nationalbeteck-
 ningen på ASG's bilar
 81 Tyckte Almqvist att det
 gick
 82 Ven
 83 Andra tonen i C-dur ska-
 lan
 84 Balkform

Rätt svar belönas med:
 1:a pris Biocheckar för två
 2:a pris SEKO-ryggsäck.

Skicka ditt svar till Termi-
 nalklubben, plan 3, 107 00
 Stockholm, senast den 31
 augusti.

Lycka till!

Ny granne på Pampas

Nästa år flyttar Posten
 Brevs huvudkontor till f.d.
 Polisskolans lokaler i Tom-
 teboda. Idag finns Brevs
 huvudkontor utspritt på
 flera lokaler i centrala
 Stockholm.

Beslutet innebär att bl.a.
 Riksnätsledningen blir ny
 granne med Tomteboda-
 terminalen.

Faktuellt nr 5/1999

Redaktör och foto
 (om inte annat anges):
 Jan Ahman

Terminalklubben:
 Klara • 781 56 60
 Tba • 781 76 14
 Årsta • 781 58 67

Nygamla metoder för lönesättning

Vid ett löneseminarium i slutet av maj redogjorde Christel Wiman, Postens förhandlingschef sedan ett år tillbaka, sina visioner om ett nytt sätt att bestämma lönerna i Posten.

Hon tänker sig fyra steg:

Fyra steg

1. Potten fastställs som idag centralt mellan fack och arbetsgivare. På denna nivå fastställs också de allmänna målen för lönepolitiken inom Posten.
2. Lokalt fastställs i förhandlingar vilka *kriterier* som ska styra lönesättningen. Det kan vara sådant som *användbarhet/flexibilitet, samarbetsförmåga, effektivitet/resultat(medvetenhet)*.
3. Lönen bestäms i ett medarbetarsamtal mellan chefen och den enskilde anställda. Här får facket inte vara med.
4. Facket och arbetsgivaren gör en utvärdering.

Förhandla själv

Idag presenterar cheferna i de lokala förhandlingarna en lista inför klubben/sektionerna med sina bud på lönepåslag. Till exempel kan en viss chef på Klara presentera ett förslag där å ena sidan en handfull personer får påslag på 1.000 - 2.000 kronor i månaden medan å andra sidan några tiotal "nollas", dvs de ska inte ens få individgarantin på 200 kronor. SEKO presenterar å sin sida ett förslag med gemensam golvnivå och generella påslag och kanske några rimliga individuella påslag utöver detta. Därefter sker en förhandling där vi med kollektiva krafter som regel lyckas med att putsa bort åtminstone de värsta överdrifterna.

I Christel Wimans förslag ska den enskilde anställda ensam sitta och förhandla med exempelvis Landolf och försöka övertyga honom om att man är värd mer än 0 kronor. Kul!

- Vi har protesterat kraftfullt mot Wimans idé, säger Tom Tillman från SEKO:s koncernfack i en rundskrivelse.

Wiman vill inte desto mindre prova sitt system på några enheter inom Posten. Koncernfacket bör tacka nej till det erbjudandet!

Varför prova sådant som förkastades redan för hundra år sedan?

Nässjömodellen

Märkligt nog har man på Nässjöterminalen redan i år infört Wimans modell! Där har man

fastställt tre huvudkriterier (=de jag nämnde ovan under punkt 2) och femton delkriterier. För att överhuvudtaget få någonting utöver individgarantin i avtalet måste man uppfylla minst 7 delkriterier, vilket ger 1 poäng. Därutöver får man 1 poäng för varje ytterligare delkriterium som man uppfyller. Klarar man alla de femton delkriterierna ger det 9 poäng. För att få fram vad varje poäng är värd så adderar man alla poäng som delats ut och dividerar detta med potten.

Självklara saker

De flesta av delkriterierna är självklara saker som att man ska vara *kvalitetsmedveten, kostnadsmedveten, ordning och reda*, etc. Rent ut sagt är det här ytterligare ett exempel på den småskolementalitet som odlas på chefsnivå. Jag kommenterade den i förra numret av Faktuellt på tal om *Balanced Scorecards, Kompassen* o.dyl.

Det förnedrande är att vi ska dras in i deras lekstuga - och de konsekvenser det kan få för den enskilde. I Nässjö är det i år så att endast individgarantin (160 - 200 kr/mån; heltid) betalas ut på junilönen. Resterande del av löneökningen betalas ut först efter det att cheferna i "medarbetarsamtalet" (även det ordet lyckas man på det här sättet smutsa ner!) har lönesatt var och en av de anställda utifrån kriterierna - och chefs privata bedömning av om man uppfyllt dem eller ej!

Jan Ahman

Försäkringsföreningen

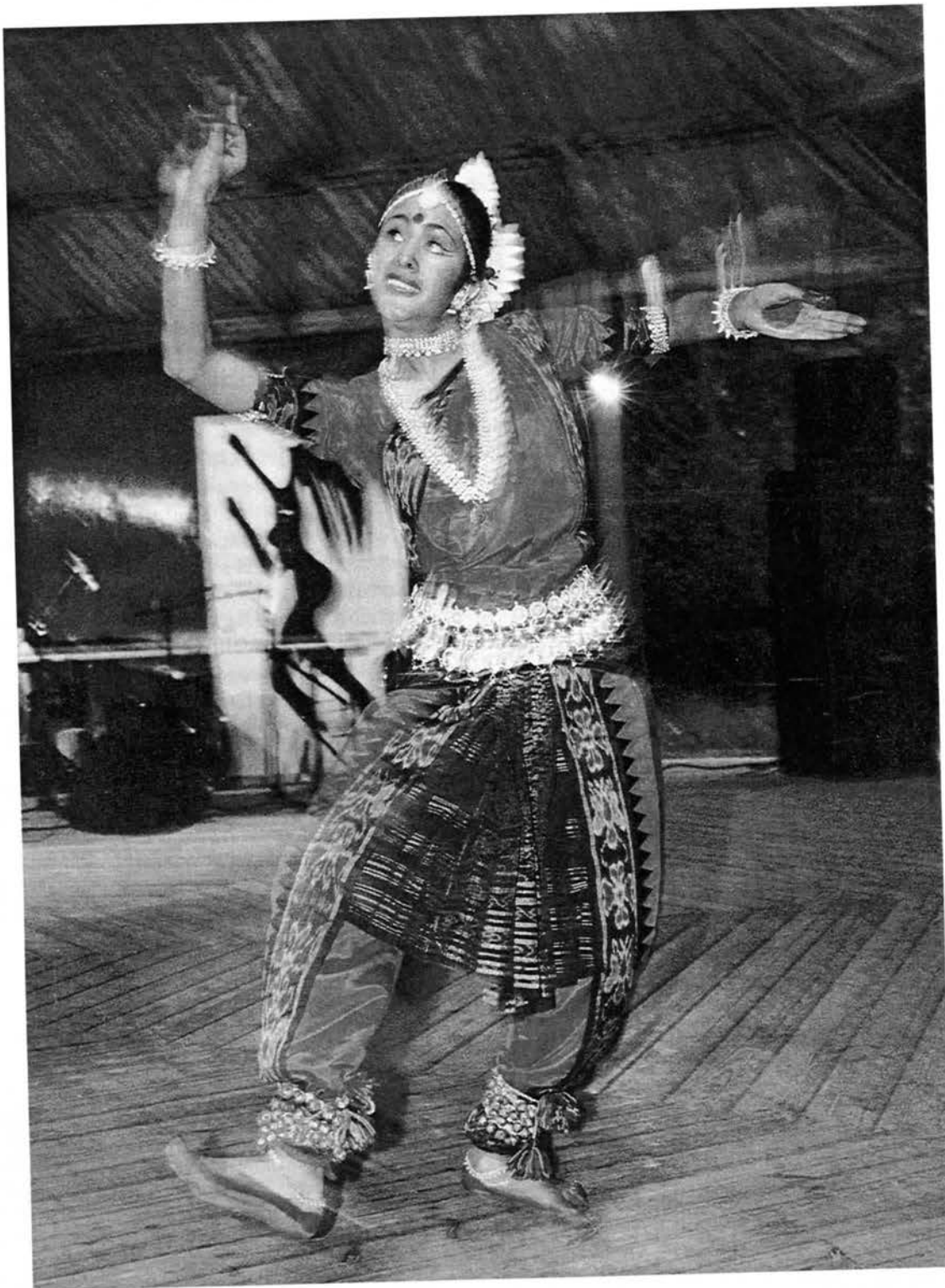
Möjligheten att starta en egen postal försäkringsförening fortsätter. Syftet är att genom föreningen sänka omkostnaderna och därigenom höja avkastningen på fr.a. premierna för den kompletterande tjänstepensionen.

Sjukpensionsdelen i ITP-P avtalet är återförsäkrad i ett av de stora försäkringsbolagen. Eftersom bolaget ifråga aviserat att de vill höja premien - och det rejält - pågår diskussioner om att lägga in även denna premie i försäkringsföreningen.

Avgift betald
Taxe perque
Sverige

Normalbrev

Avs: SEKO post
Klubb Terminaler Stockholm
173 00 TOMTEBODA
Adressändring: se nedan!



300 SEKO-iter deltog i Terminalklubbens MultiKulti-fest på Skå festplats på Färingsö den 29 maj. Litet gråmulet väder kanske, men desto mer färg på scenen. Många fina artister uppträdde under eftermiddagen och kvällen. Bland andra denna danserska ur den bengaliska dans-, sång- och musikgruppen Natun Kuri. Ett stort tack till alla artister som uppträdde under enkla förhållanden, efter lång väntan och till skäliga gager! Till artisterna måste också räknas festkommittén, som lagt ner ett ohyggligt arbete på festen!

Till sist: Upphittat: En liten svart skinnryggsäck och ett par mångfärgade fleece-vantar. Återfås mot beskrivning, som det brukar heta. Ring 78 44 och meddela ditt namn på telefonsvararen.

Foto: Mats Lindström, fotograf och kvällsdeltidare på Tba Stora.