

FACKTUELLT

SEKO post • Klubb Terminaler Stockholm

Nr 7/nov 1999

Stockholm Årsta har kört igång

■ -- Vad har vi egentligen åstadkommit?, frågar sig ett av de fackliga ombud som deltagit i Syd-projektet, i en av artiklarna i detta nummer av *Facktuellt*..

Vi börjar nu se svaret på den frågan. Samtidigt som terminalen döpts - det blir Stockholm Årsta - har Småbrevens från Klara på allvar börjat flytta över sin verksamhet. De två brevresningsanläggningarna med tillhörande GSM:ar är redan i full drift. Likaså FSM:arna. En första SSM provkörs och i mitten på månaden börjar

testkörningen av den nya KSM:en. Biltransporten är på plats och DIL:en har tagit sina nya lokaler i besittning.

"Bullrigt", "dammigt", "varför måste sorteringen börja innan bygget är klart", "längre restid till jobbet", är några av de kritiska synpunkter som framförts av den personal som börjat arbeta i de nya lokalerna.

Men också att "det är roligare

att arbeta vid BRM:en än att bara stå vid GSM:en på Klara".

Facktuellt har ställt de kritiska frågorna till terminalchefen, Alf Friman. Läs hans svar och mer om nya Årsta på sidan 6 och framåt!

/Red

Tomtebodachefen hämtas utifrån

Intervju med Bertil Nilsson
Sid 9

Glöm inte

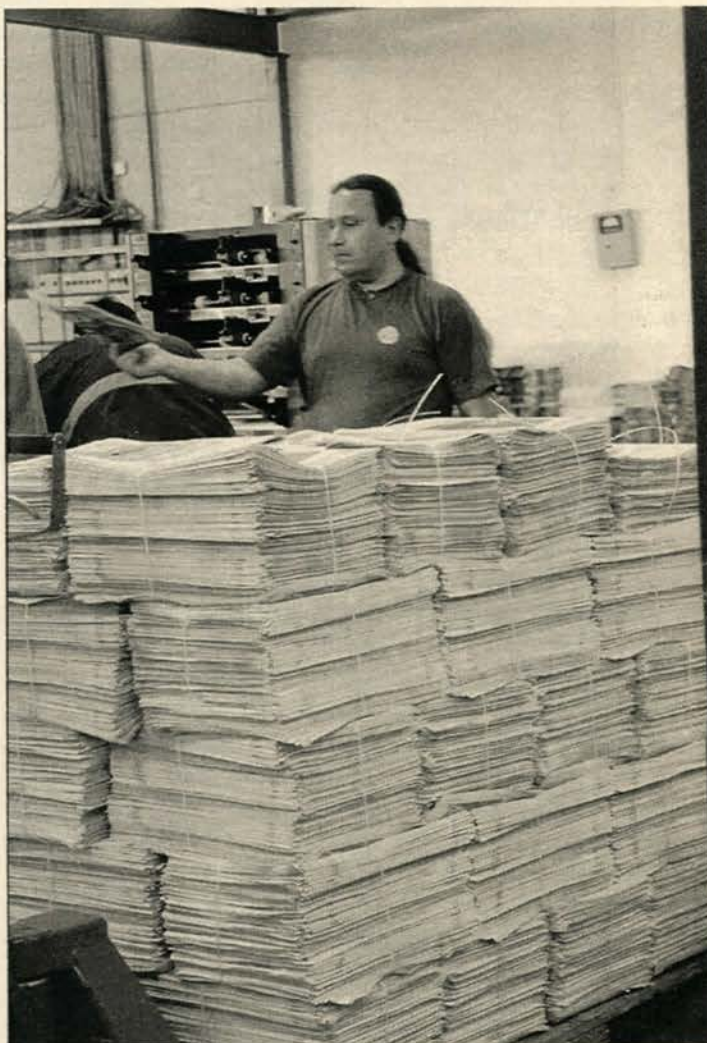
Klubbens medlemsmöte

Lördag den 13 november kl. 13.00

Lokal: Kungliga Myntet,
Hantverkargatan 5

På dagordningen bl.a. beslut om delning av klubben, information om MedlemsEl, Åke Kihlberg informerar om Postens och SEKO:s framtid.

Välkomna!



Ett berg av gruppreklam ... Rolf Bergsén matar bladningsmaskinen i Sätra.

Fr.o.m. den 1 oktober ansvarar Riksnätet för gruppreklamscentralerna. Läs mer inuti tidningen!

Terminalklubben på Internet:
<http://home.swipnet.se/terminalklubben/>

SEKO:s organisation

Nya klubbar och ny avdelning

■ SEKO:s organisation genomgår för närvarande stora förändringar. Den 1 april år 2000 försvinner vår postavdelning i och med att den går upp i en ny storavdelning tillsammans med flertalet av de andra SEKO-avdelningarna i Stockholm. Ungefär samtidigt påverkas också Terminalklubben av de organisatoriska förändringar som arbetsgivaren nyligen beslutat om. I och med att Årsta och Tomtebodabli blir två självständiga enheter i Riksnätet föreslår klubbstyrelsen att klubben också delas i två, en för varje terminal.

Fackuellts redaktör gör ett försök att reda ut begreppen.

Klubbarna

Fr.o.m. den 1 januari 2000 blir klubbarna grundorganisation i förbundet och därmed ansvariga för större delen av den lokala fackliga verksamheten. Under sig beslutar klubben om vilka sektioner som ska inrättas. Ovanför klubben delar sig förbundet i två riktningar. Den ena vägen går via avdelningarna till förbundsmötet, som är förbundets högsta beslutande organ. Den andra vägen går till företagsfacket och slutar i koncernkommittén.

Avdelningarna

Förbundsstyrelsen beslutar om avdelningarnas organisationsområde. Målsättningen är att bilda 16 storavdelningar där alla SEKO-medlemmar oavsett bransch ingår. I vårt fall kommer en ny avdelning som omfattar hela Stockholms län att bildas den 1 april år 2000. Det är ännu inte riktigt klart vilka av de nuvarande branschavdelningarna som ansluter sig från start, men bl.a. vår postavdelning liksom Trafik Öst går upp i den nya avdelningen vid detta datum.

Avdelningarna ska ansvara för A-kassan, medlemsärenden (in- och utträden), den fackligt-politiska verksamheten, samordna studier, vid behov biträda klubbarna i förhandlingar, mm.

Avdelningen styrs av ett representantskap, vars ledamöter väljs på klubbarnas årsmöten.

Företagsfacket

Företagsfacket består - ovanför klubbarna - av två nivåer: företagskommittén och

koncernkommittén.

För de gemensamma fackliga frågorna inom Riksnätet ansvarar **Företagskommittén**, som sammanträder fyra gånger per år. Antalet ledamöter i Företagskommittén har hittills bestått av en ledamot per terminal. Ev. blir det en utökning och något annorlunda fördelning fr.o.m. nästa år. Klubbarna väljer ledamöter till företagskommittén. I Stockholm har det hittills varit Terminalklubben som utsett representanter för våra tre terminaler. I och med att klubben troligen delas nästa år så blir det Årsta- och Tomtebodaklubbarna som utser varsina en eller två representanter. Företagskommittén utser i sin tur ett **Företagsråd**, som ansvarar för den löpande verksamheten.

Det koncerngemensamma fackliga arbetet sköts av **Koncernkommittén**, som i sin tur utser **Koncernrådet**. Ledamöterna i koncernkommittén väljs dels av de olika företagskommittéerna inom Riksnätet, Utdelning, Posttakeriet, Logistik m.fl, dels genom s.k. lokala mandat. De "lokala mandaten" - ett mandat per avdelning - väljs av klubbarna inom respektive avdelning.

Koncernkommittén har 40 ledamöter. Terminals företagskommitté utser tre ledamöter i koncernkommittén.

I och med att vi nått fram till Koncernkommittén har vi nått vägs ände inom företagsfacket. Varken företags- eller koncernkommittéerna har rätt att utse ombud till förbundsmötet, det sker helt inom avdelningarna. Litet märkligt kan det tyckas, med tanke på att merparten av den *fackliga* verksamheten kommer att bedrivas inom företagsfacket.

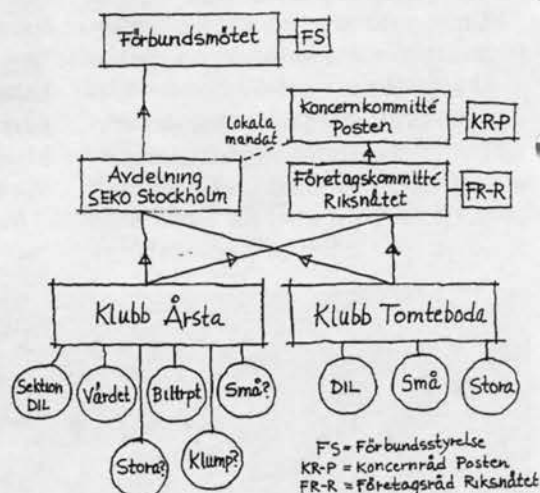
Förbundsmötet

Det yttersta ansvaret för SEKO:s verksamhet, vare sig den sker i klubbar, avdelningar eller företagsfacket, har förbundsmötet, som sammanträder vart tredje år. Förbundsmötet består av 200 ledamöter samt förbundsstyrelsens 13 ledamöter. De år det inte hålls förbundsmöte sammanträder Årsmötet, som består av de ledamöter som valts till det

senaste förbundsmötet. Mellan årsmötena och förbundsmötet leder Förbundsstyrelsen SEKO:s verksamhet.

Medlemsavgiften

I den nya organisationen kommer medlemsavgift att tas ut på tre nivåer: förbund, avdelning och klubb. Administrativt blir det även i fortsättningen en avgift som dras på lönen - och det är inte heller



meningen att avgiften ska höjas bara för att den tas ut på tre nivåer istället för på två, vilket är fallet idag (förbund och avdelning).

•••

På Terminalklubbens medlemsmöte den 13 november kommer klubbstyrelsen att föreslå att klubben delas under vintern/våren år 2000. Vi föreslår att det bildas en Årstaklubb och en Tomtebodaklubb. *Beslut* om delning och ny klubbildning tas av avdelningens representantskap.

Det blir därefter de nya klubbarnas konstituerande möten som får utse ledamöter till Företagskommittén. Fram tills dess sitter *Anders Viksten, PO Brandeker* och *Jan Åhman* som Stockholms ordinarie ledamöter i Riksnätets företagskommitté.

Riksnätets företagsråd består av *PO Brandeker* (ordförande), *Kenneth Pettersson/Malmö*, *Erik Charlesson/Norrköping*, *Maria Johansson/Göteborg*, samt *Jan Erik Rönnqvist/Uppsala*.

Riksnätets ordinarie ledamöter i koncernkommittén är *PO Brandeker, Jan Erik Rönnqvist, Heinz Grentzelius*.

Jan Åhman

Gruppreklamen under Terminalflagg

■ Gruppreklamen var en gång i tiden ett lönsamt extraknäck för brevbärarna. Sedan gjorde man om brevbäringen; tog bort betinget och lade in gruppreklamen i ordinarie arbetsuppgifter. En stor försäljningskampanj drogs igång och resultatet blev en kraftig volymutveckling. Därmed blev också den s.k. *bladningen* av gruppisar en mycket tung arbetsuppgift för brevbärarna. Bladningen innebär att man

av Stockholms gruppreklam. Resten har bladats av Utdelning, dels i samma lokal som Mailinggruppen i Sättra, dels ute på Utdelningskontoren.

Riksnätet

Från den 1 oktober i år fördes ansvaret för gruppreklamcentralerna över till Riksnätet. För vår del innebär det att Terminal Stockholm ansvarar för verksamheten från samma datum. Rent praktiskt innebär det att IKAB/Mailinggruppen fortsätter med sin verksamhet och Terminal Stockholm övertar driften av den verksamhet som Utdelning bedrivit i Sättra. Det rör sig om ca 15 anställda som med hjälp av fyra mindre maskiner bladade gruppreklam till

ca 15 procent av hushållen i Stockholm.

Oklar framtid

Diskussioner förs nu med IKAB om hur bladningen ska ske framöver. I botten för dessa diskussioner ligger dels att Riksnätet numera har ansvaret för verksamheten (produktion, ekonomi, kvalitet), dels att IKAB/Mailinggruppen har ett avtal med Posten om att utföra all bladning i Stockholm.

De flesta anställda i Sättra som arbetar i postal regi är tidsbegränsat anställda fram till nyår. Terminalklubben har beslutat att Sektion Biltransporten har det fackliga ansvaret.

Jan Ahman



Något mindre maskiner än våra....
Ercan Sürer vid utmatningen.

sorterar ihop de olika sorterna till ett *lägg*. För att underlätta och effektivisera arbetet köpte Utdelning in ett antal mindre bladningsmaskiner som placerades på de största brevbäringskontoren.

Bladningscentraler

För ungefär ett år sedan togs beslut att koncentrera bladningen till ett mindre antal bladningscentraler runt om i landet. Inriktningen var att dessa skulle placeras på sorteringsterminalerna Tanken med det var - och är - att centralerna ska ligga på den plats alla spridningstransporter till utdelningskontoren utgår ifrån. I Stockholm fanns det emellertid inte plats på någon av våra terminaler. Därför lade Utdelning ut jobbet på en entreprenör, IKAB, som dels bladade på Tomtebodan, dels - genom ett dotterföretag, Mailinggruppen - i en lokal i Sättra. Sammanlagt bladade IKAB/Mailinggruppen f.n. ca 1/3

Millenieskiftet

Extrabetalt nyårsnatten

Till den som arbetar mellan kl. 18.00 på nyårsafton och kl. 8.00 på nyårsdagen utgår extraersättning med högst 5.000 kr. Ersättningen utgår ovanpå de ordinarie tillägg som gäller enligt avtalet (PVA):

Vid ordinarie tjänstgöring eller särskilt beordrad tjänstgöring

1. Den som under tidsperioden utför arbete minst 4 timmar - utgår ersättning med 5 000 kr
2. Den som under tidsperioden har jour/beredskap under minst 4 timmar - 3 000 kr
3. Den som under tidsperioden utför arbete mindre än 4 timmar - 550 kr per påbörjad timme
4. Den som under tidsperioden har jour/beredskap mindre än 4 timmar - ingen extra ersättning
5. För den som har jour/beredskap och på grund av detta ska inställa sig för arbete mindre än 4 timmar tillämpas punkt 2. resp 4. med ett tillägg

på 2 000 kr

Anställd som oplanerat kallas in för tjänstgöring under perioden

6. Den som under tidsperioden arbetar minst 4 timmar - 5 000 kr
7. Den som under tidsperioden arbetar mindre än 4 timmar - 550 kr per påbörjad timme

Policy för ledighet under perioden
Mot bakgrund av de diskussioner som förts på olika enheter angående semester och andra ledigheter under jul och nyår kan det finnas anledning att ordagrant citera koncernchefens "Policy för sekelskiftesövergången":

"Från och med 1999-12-15 till och med 2000-01-15 måste stor restriktivitet gälla för semester och kurser m.m. för olika typer av personal"

Restriktivitet alltså. Men inget förbud!

Jan Ahman

Företagskommitténs höstmöte

Två dagar på Arlanda

Företagskommitténs höstkonferens hölls i år på Arlanda den 26-27 oktober. Fackliga företrädare från landets alla terminaler flög in för att under två dagar diskutera aktuella frågor inom Riksnätet. Även cheferna var där, ena halvan av konferensen var gemensam.

Hela Arlanda är en gigantisk byggarbetsplats och mellan sprängsalvorna fördes intensiva diskussioner i dagarna två.

Jan Åhman rapporterar.

Lönebildning

Den internt fackliga delen av mötet började med lönefrågor. Undertecknad har tillsammans med Anders Viksten fått i uppdrag av kommittén att sammanställa utfallet av lönerrevisionen från samtliga terminaler. Arbetet är inte klart än, men en första körning visar på stora skillnader mellan terminalerna. Nu finns det både historiska och geografiska och åldersmässiga förklaringar till det, varför mer analys behövs innan siffrorna publiceras.

Kommittén tillsatte en lönebildningsgrupp som ska arbeta fram förslag till kompetenslönekriterier mm inför kommande lönerrevisioner. I gruppen ingår Erik Charlesson (Norrköping), Micke Täll (Stockholm), Micke Hedlund (Sundsvall), Gerd Karlsson (Nässjö) samt Jan Anders Lindkvist (Göteborg).

Gruppreklamen

Riksnätet har ju fått den tacksamma uppgiften att ta hand om gruppreklamcentralerna. Det innebär att vi även fackligt får ta över frågorna kring centralerna från Utdelnings företagsfack. Erik Charlesson ansvarar inom vårt Företagsråd. (Se vidare artikel på annan plats i tidningen).

Teknikfrågor

Hela organisationen på tekniksidan inom Riksnätet genomgår f.n. stora förändringar, både vad beträffar personal (bl.a. har en ny underhållschef anställts) och arbetsmetoder.

TPM (Total Productive Maintenance) är beteckningen för en - inom Posten - ny metod att arbeta med underhåll av den tekniska utrustningen. Enkelt uttryckt går det ut på att lägga tyngdpunkten på förebyggande underhåll.

TAK är en annan aktuell förkortning i den här branschen. T står för Tillgänglighet, A för Användningsutnyttjande och K för Kvalitet. Den här metoden testas f.n. på några maskiner runt om i landet, bl.a. på Tomtebodan. Vad det handlar om är att mäta varje maskins driftssäkerhet, hur mycket den används i produktionen och hur många fel den gör. Resultat blir ett TAK-värde där 100% är idealresultatet: då blir det aldrig några fastkörningar eller andra stopp, det finns post att köra i maskinen dygnets alla timmar och den sorterar 0 fel!

Det finns mer att säga om dessa i mitt tycke intressanta projekt. Det är kunskaper som varje innehavare av ett maskinkörkort bör få del av. *Faktuellt* har visserligen ambitionen att brett och djupgående skildra den postala och fackliga verksamheten - men litet måste ändå lämnas åt våra pressgran-

Företagskommitténs verksamhetsplan för år 2000

Följande frågor ska prioriteras i arbetet under det kommande året:

- förbättra ergonomin i Brevnätet
- driva frågan om kompetensutveckling till en demokratisk arbetsorganisation
- fullfölja kvinnoprojektet
- se till att det finns jämställdhetsplaner för alla resultatområden
- aktivt diskutera arbetstidsfrågan
- utarbeta en lönemodell med kompetenskriterier
- säkra anställningsform och höja anställningsgraden
- bevaka I-brevsprojektet

nar Riksnätet i tiden, och vad de nu heter!

SEKO anordnar numera regelbundna träffar för fackliga representanter från teknikerna; den 9 november är det dags igen.

PostExpo 99

De fackliga representanter som närvarat vid mässan i Hamburg lämnade en rapport - se vidare i Anders Vikstens reserapport - på annan plats i tidningen!

Kvinnoprojektet

Det Nätverk av fackligt aktiva kvinnor inom Riksnätet som bildats höll sitt senaste möte i Norrköping. En rapport kommer i nästa nummer av *Faktuellt*.

Ergonomiutvärdering

En ergonomi- och bullerundersökning har genomförts vid samtliga terminaler i landet. Undersökningen har mynnat ut i en rapport som innehåller en del förslag till åtgärder.

En redovisning av rapporten kommer i nästa nummer av *Faktuellt*.



Fr.v.: Maria Johansson/Umeå, Gerd Karlsson/Nässjö och Sofia Granlund/Västerås.

Nya skor?

Björn Tegström, huvudskyddsombud på Umeåterminalen, visade en ny arbetssko som tagits fram av en skoleverantör i samarbete med Umeåterminalen. Nyheten var en förhöjd bakkappa på skon, vilket ger ett bättre skydd mot fr.a. hälskadorn från vagnar och andra lastbärare.

Den sko som visades på konferensen är än så länge en prototyp och det dröjer ett tag innan den går i produktion. Den som är intresserad och vill veta mer kan kontakta Lasse Lövlie (781 75 82) eller Inger Donsenius (781 58 67/68).

Information...

Den fackliga informationen inom företagskommittén diskuterades. Kanske blir det en nystart för web-sidan (idag har Riksnätets Företagsråd en hemsida på Postens interna web)? Kanske får *Facktuellt* ännu en avläggare i en "Riksnäts-Facktuellt" nästa år?! I varje fall fick undertecknad i uppdrag att tillsammans med några andra lägga ett förslag till hur en gemensam facklig tidning inom Riksnätet skulle kunna se ut.

•••

Samverkan

De gemensamma diskussionerna med Riksnäts- och terminalcheferna ägnades även i år åt en uppföljning av samverkansavtalet. Ifjol diskuterades utvecklingssamtalen (som det fortfarande är så och så med på sina håll). I år stod samverkansgrupperna och arbetsplatsträffarna i fokus.

Kort sagt kan man säga att samverkansgrupperna fungerar någorlunda, men att det behövs krafttag för att förbättra arbetsplatsträffarna.

Uppgiften vid mötet var att i tre punkter sammanfatta de nödvändigaste förbättringarna:

Samverkansgrupperna

- De strategiska frågorna måste in i ett så tidigt skede som möjligt
- Det måste bli en bättre koppling mellan samverkansgrupp och arbetsplatsträff
- Strukturen på mötena behöver förbättras
- Informationen från samverkansgrupperna måste bli bättre (en fjärde punkt alltså!)

Arbetsplatsträffarna

- Tid måste avdelas för träffarna (så att de överhuvud taget blir av!)
- Även här är strukturen på mötena ett problem
- Kompetensutveckling bör prioriteras högre

Jan Åhman



Owe Olausson argumenterar. T.v. Lars-Erik Hasselgren, Umeå.

Futurum

I språkläran är futurum ett tempus som betyder att något kommer att ske i framtiden.

I Posten betyder futurum att du har din framtid utanför Posten.

När detta skrivs pågår slutförhandlingar mellan fack och arbetsgivare om att inrätta "Futurum". Avsikten är att skapa en enhet inom Posten - direkt underställd VD - med uppgift att hjälpa enheter i företaget som har en "konstaterad övertalighet", som det kallas. Just nu är det naturligtvis fr.a. den befarade stora övertaligheten inom Försäljning som skyndar på bildandet av Futurum. Verksamheten startar den 1 januari år 2000 om förhandlingarna går i lös. Finansieringen ska ske genom koncernmedel, men man räknar också med att det krävs särskilda insatser från ägaren, staten.

Utanför Posten

Syftet är alltså omställning till annat arbete *utanför Posten*. Den som - frivilligt - söker till Futurum lämnar sin hittillsvarande anställning i Posten och blir anställd i Futurum. Anställningen där varar i 18 månader. Under denna tid arbetar man på heltid och med professionell hjälp med sin egen

framtid. Efter de 18 månaderna upphör anställningen i Futurum och Posten. Man förlorar också sin företrädesrätt till återanställning i Posten.

Frivilligt?

Observera alltså att Futurum vänder sig till de enheter där man har övertalighet och tänker säga upp folk. Alternativet man som anställd ställs inför på dessa enheter blir att antingen frivilligt söka sig till Futurum med de möjligheter det ger *eller* hoppas på att tillräckligt många andra söker sig dit så att man kan behålla sin anställning *eller* - om för få söker sig till Futurum - bli uppsagd och jobba kvar på sin enhet uppsägningstiden ut. Nu bör det kanske tilläggas att man även i det sista alternativet kan få viss hjälp, men inte i den omfattning som Futurum kommer att erbjuda.

Det kan också bli möjligt för enskilda anställda inom enheter där det inte är aktuellt med några uppsägningar, att söka sig till Futurum. Det är Futurums styrelse, där de fackliga organisationerna är representerade, som beslutar om man får en plats eller inte i Futurum.

Inför starten av Små/C5 på Stockholm Årsta: Vad har vi egentligen åstadkommit?

■ I skuggan av det deprimerande novembermörkret och gripna av det djupaste missmod och pessimism rannsakar vi oss själva och våra gärningar i projekt Syd.

Redan från start var vi mycket kritiska till det icke ifrågasatta axiomet om produktion i ett plan, av logistiska skäl, som projektledningen hade som ledstjärna. Detta kan möjligen stämma i en situation där man producerar efter en säger en linje och inte i en process bestående av flera fristående underprocesser. Att logistiskt forsla lådor 150m i horisontalplanet tar, i alla fall i vår värld, längre tid än att forsla samma lådor 10m i vertikalplanet.

Ett annat skäl till produktion i ett plan som framfördes var överblickbarheten. Var och en som besökt och guidats runt i byggnaden inser ganska raskt att överblickbarhet är en term som knappast är applicerbar på anläggningen.

Flerplanslösning

Nå, vad hade man kunnat vinna på en flerplanslösning? Dels tror vi att man hade kunnat åstadkomma en mer intim rumskänsla än den stora hall vi nu får och dels kanske kunnat begränsa bullret i någon högre grad.

Vad har vi då lyckats med i denna fråga? Vi har fått vissa löften av terminalchefen om en översyn och mätning av bullernivåer när hela maskinparken är på plats och då också att åtgärder skall kunna vidtas om så skulle behövas, t.ex. hängande ljudbafflar från taket eller väggar i ljudabsorberande material. Detta skulle naturligtvis också ha den fördelen att skapa en bättre rumskänsla (två flugor i en smäll, strålande!).

Kodningsplatserna

Tekniken har ju i stora delar redan från början varit given men vissa påverkansmöjligheter har faktiskt funnits framförallt vad det gäller LTP-systemet och den nya KSM:en. På KSM:en har kodplatsernas ergonomi legat i fokus för vårt intresse och gör så alltjämt eftersom frågan ännu inte är helt löst, men där hoppas vi på en bra lösning i samarbete med Crisplant.

Inriktningen på LTP systemet har från vår sida varit att minimera antalet lådlyft och det hoppas vi att vi lyckats med.

För övrigt kvarstår en del gamla ergonomiska och andra arbetsmiljöproblem att lösa. Vi hänvisar till L-G Karlssons dokument, Projekt Ergonomiutvärdering, där en del lösningar finns angivna dock inte alla. Kanske ändå en liten glipa i det

kompakta molntäcket.

Allsidig rotation

Organisationen är kanske vårt största sorgebarn, framförallt med tanke på uppdelningen mellan Stora och Klump, men



Sortering på en byggarbetsplats. Sth Årsta den 1 november 1999.

Bytesbanken klar!

Alla som har fått sin ansökan om byte beviljad har nu äntligen fått besked.

Beslut har tagits att överflyttningen ska ske även om den man bytt med hoppat av.

D.v.s. "lagt kort ligger".

Urvalet har gått till i stort sett som följer:

- Alla har placerats in i en av tre angelägenhetsgrupper.
- Inom grupperna har man placerats i tjänsteåldersordning.

• Listan har gått igenom för att hitta passande byten, där man har börjat med den med längst tjänsteålder i angelägenhetsgrupp ett och slutat med den med kortast tjänsteålder i angelägenhetsgrupp tre.

Du som inte fått byta står kvar i bytesbanken. Men troligtvis kommer en ny, kompletterande, förfrågan att skickas ut.

Anders Viksten

även mer generellt, den strikta uppdelningen i enheter som också givit en del orättvisor i listorna framförallt mellan Stora och Små/C5. SEKO har haft och har en annan strävan nämligen att skapa en större och mer allsidig rotation över enhetsgränserna.

Vi tror att en sådan allsidighet kan skapa större intresse för arbetet och också nedbringa antalet förslitningsskador och därmed påverka sjukstatistiken. Arbetsgivarens behov av att kunna styra och kontrollera verksamheten får enligt vårt förmenande anpassas till dessa mänskliga behov i stället för tvärtom. Vi tycker att arbetsgivaren har en alldeles för pessimistisk inställning till personalen i det här fallet.

Problematiken kring rast eller måltidsuppehåll på natten har inte drivits till vägs ände ännu men ett slutgiltigt resultat lär väl komma inom en inte alltför lång tidsrymd.

Utveckling

Vad som däremot är bra, är att man satsar en hel del resurser på att utveckla personalen synd bara att detta program fick en del repressiva förtecken.

Kraven i videokodningen är ju också en sak som vi reagerat mot. Enligt vår åsikt skulle man satsat mer på kvalitetskraven än kvantiteten som säkert ändå växer till med tiden (onödigt ångestskapande).

Inplaceringarna som till dags dato ännu ej fått sin slutgiltiga lösning i alla detaljer har krävt mycket arbete från vår sida och förhoppningsvis kommer det mesta att lösa sig i den delen. Vi kan bara nämna att anciennitetslistan (lista enligt tjänsteålder) ännu ej kommit oss tillhanda. (Skärpning!)

Vår påverkansmöjlighet har legat i att i efterhand försöka rätta upp vissa detaljer så långt det nu går.

Humanistisk syn

Ett område där vi definitivt misslyckats i vår påverkan är när det gäller omhändertagandet av personal som under dom olika byggfaserna fått byta arbetsplats, vare sig det gäller Klara eller Årsta. De krav på introduktion, tilldelning av skåp och omklädningsrum och guidning i den nya miljön har flagrant försumrats.

Över huvud taget saknar man en humanistisk syn på arbetet och organisationen av arbetsplatsen.

Vem skall produktionen egentligen gagna?!

Janne Gebring



Maskiner, maskiner ... och fladder, fladder, fladder! Anne Lie Bentesjö och Lale Wasso plockar bort fladder vid en av BRM:arna.. Stockholm Årsta 1 november 1999.

Klara Små/C5 - Small and beautiful? Även på Årsta?

■ Stora Brev på Klara informerar sin personal under rubriken "Big and Clumsy" vilket låter kul och talande. Är det då inte på sin plats att Små C5 antar namnet "Small and beautiful"?

Jag skulle gärna önska att säga så om vår produktionsenhet och sektion.

Men.

I samgåendet mellan Klara och Årsta blir vi ju tvärtom ännu större - och hur finna ett passande namn på vår enhet - och även SEKO-sektion? Plats för goda uppslag!

Medlemsmöten

Tag med dig till Terminalklubbens medlemsmöte lördag den 13 november när vi diskuterar fackets omorganisation i och med Klaraterminalens nedläggning och Årstas nya betydelse.

Dessförinnan har vi haft ett

eget medlemsmöte den 30 oktober på Klaraterminalen. Frågan är vad som återstår av oss fackliga då efter ett på nytt uppfriskande möte?!

Small and small

Är det "small and small", "extra-small" eller "small and nothing"? Kanske snarare "small and everything". Mycket kommer ju att hända i Stockholm Årsta postterminal och i Posten som helhet - så det blir nog något i stil med "small and more" och "everything". Vi eftersträvar ju utökad kunskap och fler arbetsmöjligheter, so what?

Vi får blicka fram emot nya möten och nybildning av klubb och sektioner in på nästa årtusende - någon gång i januari eller februari 2000!

Hälsningar

Ulf Ericsson

Intervju med Alf Friman:

"Nu ser vi effekterna av ett långvarigt förbättringsarbete"

Jag träffar Alf Friman i hans vackra rum på plan 7 i Klara, med en av stans bästa utsikter: Stadshuset, Riddarfjärden, Söders höjder, de gamla husen på Riddarholmen. Nu blir det snart ett litet rum i markplanet på Årsta istället, med utsikt över trafiken på Huddingevägen, om ens det. Faktum är att det verkar bli "industristandard" även över chefernas och administratörernas rum på Årsta, till vilken tröst nu det kan vara!

Det slår mig att denna den första intervjun med Friman i Faktuellt, antagligen också blir den sista. Vid nyår skiljs våra vägar: Friman följer med till Årsta och Faktuells redaktör stannar på Tomtebodan! På ett sätt litet synd: En viktig orsak till att de gräl vi har haft under de här åren tillsammans inte alltid har lett fram till något konstruktivt, om man så säger, har berott på den - enligt min bestämda uppfattning - hopplösa konstruktion som Stockholmsterminalerna varit. Det har varit för stort, det har varit ett helvetes jobb att hålla ihop saker och ting och dra åt samma håll, och göra något vettigt av det. Så har det varit på den fackliga sidan, och jag tror att problemen har varit likartade hos arbetsgivaren. Det har liksom inte alltid blivit tid för en fruktbar dialog. Jag tror att det blir bättre förutsättningar för det, när terminalerna skiljs åt. I varje fall hoppas jag det.

Därmed inte sagt att det som gjorts inom Stockholmsterminalerna varit förgäves. Fackligt har vi faktiskt uppnått en del i det gemensamma arbetet mellan terminalerna. Och även postalt; som Friman påpekar i intervjun så har vi blivit betydligt bättre på en rad områden.

Nu var det inte för att bli sentimentala som jag bett att få intervju honom, utan för att framföra en del av de synpunkter från folk på "nya" Årsta. Till frågorna, alltså!

JÅ: "Kvaliteten mot kund" har ju varit fantastiskt bra, så här långt i Syd-projektet. Servicerapporterna har väl aldrig varit så blanka som nu?

Alf Friman: -- Kvaliteten är kanonbra! Det är ett fantastiskt arbete som alla inblandade har lagt ner. Det är ju många som arbetar med det här, många som kan produktionen och visat ett stort ansvar.

Jag tycker också att vi nu ser effekterna av ett långvarigt arbete där vi har fokuserat på effektivitet, tidshållning, sorteringssandelar och kvalitet. Och även ViP:en som nu börjar gå åt rätt håll!

Jag vill också understryka att det är inte bara Syd som gjort bra resultat, även Tomtebodan har lyft och gör mycket bra ifrån sig!

Det har nyligen genomförts ISO-revisioner. Hur gick det?

-- Revisionen av miljöledningssystemet enligt ISO 14001 på Tomtebodan gav ett mycket bra resultat, inga anmärkningar. Det finns ett engagemang i de här frågorna på Tomtebodan, som kanske började med miljöprojektet.

Även revisionen av ISO 9001/9002 i veckan gick bra, man hittade bara en avvikelser.

"Kvalitet mot kund" är lysande, men

hur är det egentligen med "kvalitet mot personal"!

-- Våra ambitioner mot personalen är lika höga som mot kund! Vi har bl.a. satsat mycket på utbildningar av olika slag, Personliga Mästerskapet, BRM-utbildningen på Tomtebodan, som nu används i större delen av landet, osv.

Vi har fått klagomål på introduktionen av ny personal på Årsta, kommentar.

-- Vi har gjort en uppföljning av den nu i veckan. Det har varit någon bom, men det ska vara tillrättat. Jag har själv varit där och prata med folk och jag tycker att det verkar vara en bra nivå nu. Jag vet att alla inblandade haft höga ambitioner med introduktionen.

Sen måste man ha förståelse för att det finns missnöje med vissa saker. Till exempel så har vi ju haft de bästa kommunikationerna i Stockholm här på Klara. Det blir en försämring för en del när man flyttar till Årsta. Men det är ju ingenting som vi kan göra något åt.

Många undrar om det var nödvändigt att dra igång sorteringen innan bygget är klart!

-- Det blir ju en byggarbetsplats hur man än gör, eftersom maskinerna måste flyttas

successivt. Men vi sköt på IRM:arna så mycket vi kunde, eftersom byggfasen inte var klar. Sedan har ju några bitar i bygget blivit litet försenade, bl.a. på grund av elstrejken.

Det har riktats hård kritik mot städningen.

-- Ja, och jag har tryckt på om det och vi har nu en förstärkt städning. Jag var där senast igår (torsdag 4/11/JÅ) och då såg det helt annorlunda ut jämfört med i början av veckan.

Varför har ni inte kostat på bättre golv? Är verkligen råa cementgolv framtidens standard i terminalerna?

-- Det är den "industristandard" som det ska vara. Golven kommer att se ut som de gör nu. Det ser likadant ut i t.ex. Göteborgsterminalen och på plan 2 i Tomtebodan. Däremot blir det mattor runt maskinerna, det håller vi på med. Dessutom ska det bli en test i Årsta med arbetsskor och iläggsulor.

Redan efter ett par dagar besvärar många runt IRM:arna av bullret. Vad tänker ni göra åt det?

-- Vi kommer att göra mätningar så fort inflyttningen är klar och besluta om vilka

åtgärder som behöver vidtas. I programs krivningen för projektet finns värden för hur höga bullernivåer det får vara, självklart ska vi leva upp till dem.

Finns det pengar till det?

-- Finns det inte pengar så får vi skaffa dem!

Till sist, när flyttar du själv till Årsta?

-- Jag är redan där en stor del av min tid. Om du menar mitt rum - det betyder inte så mycket! - så flyttar jag efter årsskiftet.

Som sammanfattning vill jag säga att jag är imponerad av det oerhörda engagemang som alla inblandade visar. Vi har duktigt folk i Stockholmsterminalerna!

avslutar Alf Friman, och det kan väl vara goda ord på vägen, tycker

Jan Åhman



Ljus över posten och personalen i skymundan - är det mottot för nya Årsta? - NEJ, svarar Alf Friman när Facktuellt intervjuar honom.

Fr.v. Lena de Pomian, fd Tba, Susanne Hansson, Klara Små och Maggan Andrén, Klara Storkund, vid BRM:en på Årsta Små.

Några frågor till Bertil Nilsson...

"Tomtebodachefen rekryteras externt"

Hur går det med delningen av Stockholmsterminalerna?

-- Vi är överens med alla berörda parter om delningen, bl.a. med de fackliga organisationerna i Nätsam. Det formella beslutet är inte undertecknat än, men det blir troligen klart i veckan som kommer.

Tidsplanen?

-- Vi räknar med en administrativ delning redan från kommande årsskifte.

Kommer du att söka efter Tomtebodachefen externt eller internt? Eller bådadera?

-- Externt. Jag kommer inte att gå ut internt.

Och när kan tillsättningen vara klar?

-- Jag har haft en första träff med den rekryteringsfirma som vi har tagit till hjälp. Förhoppningen är att den nye chefen kan tillträda senast den 1 april nästa år. Jag har tankar på att utse en tillförordnad chef för Tomteboda fram

tills dess.

Du har just kommit hem från Australien.

-- Ja, vi har besökt den australiensiska Posten och bl.a. tittat på en stor terminal utanför Sydney.

Du har rest med I-brevsprojektet, har australiensarna börjat med maskinell finställning?

-- Nej, men de har börjat förbereda sig för införandet. Bl.a. genom att bygga upp en databas, där varje avlämningsställe ges en 8-siffrig unik kod. De har valt att identifiera på avlämningsställe, vi diskuterar ju att kunna gå ända ner på individnivå.

De håller också på att införa streckkoder i adressen, som avsändaren sätter dit. Det kan också ses mot bakgrund av att vi har litet olika förutsättningar, de har t.ex. enbart fyrsiffriga postnummer och får därför inte ut lika mycket information ur dem, som vi får.

Och I-brevsprojektet fortsätter?

-- Ja, Riksnätet är mycket aktiva i projektet. Närmast kommer frågan om hur vi ska gå vidare att diskuteras i Brevs styrelse i slutet av november.

Till sist, hur är det med övernattbefordran i Australien?

-- Australien är stort! Jag köpte ett vykort där man lagt Australiens karta över Europas. Australien täcker större delen av Europa!

Förutsättningarna är som sagt litet anorlunda. De har en gemensam tömningstid, kl. 18.00, för brevlådorna i hela Australien. Därefter levereras försändelserna efter en till fyra dagar beroende på avståndet.

Jan Åhman

Det svenska I-brevsprojektet utreder om, hur och när maskinell finställning ska införas hos oss. Projektet leds av Elisabeth Sandberg-Kolmodin. Lennart Cedelund från Utdelning/Sundsvall och Heinz Grentzelius från Riksnätet/Norrköping ingår som SEKO-representanter i projektet. Jag skrev om I-brevsprojektet i Facktuellt nr 6/1999. Se också Åbo-artikeln i detta nummer.

Samverkansavtalet

Medinflytande på gott och ont

När medinflytandeavtalet kom för några år sedan fanns hos SEKO en förhoppning att det fackliga arbetet skulle bli mycket smidigare och att vi tidigt skulle få insyn och även att vi skulle få möjligheter att delta i olika processerna.

Medinflytandeavtalet bygger på följande moment:

Samverkan

Samverkansformen skall ersätta MBL-förhandlingar och MBL-information så mycket som möjligt. Samverkan skall vara det forum där vi tillsammans diskuterar olika lösningar för att vi skall kunna enas om en lösning som är så bra som möjligt. Samverkansgruppen skall också fungera som en arbetsmiljökommitté och behandla dessa frågor.

Arbetsplatsträffar

Detta är det forum där personalen skall ges möjlighet att diskutera olika frågor som berör deras arbete och där personalen skall ges möjligheter att komma med förslag till arbetsgivaren om olika åtgärder. På grund av vikten i dessa frågor är det viktigt att både arbetsgivaren och facket finns på plats när dessa synpunkter förs fram. Det är viktigt att dessa träffar dokumenteras och att man har tillgång till de minnesanteckningar som görs vid varje möte.

Utvecklingssamtal

Arbetsgivaren skall varje år ha ett utvecklingssamtal med varje anställd och detta samtal skall ligga till grund för den enskildes möjlighet att utvecklas i sitt arbete. Detta samtal skall dokumenteras och den anställde skall få en kopia på innehållet av vad man tillsammans kom fram till. Sedan skall detta samtal följas upp och de beslut som man gemensamt kommit fram till skall genomföras.

Företagskommittén inom SEKO som omfattar Postens brevnät hade en träff den 26 oktober tillsammans med brevnätsledningen och terminalcheferna där man diskuterade om hur samverkansavtalet hade fungerat och hur vi skall förbättra det.

Innan denna träff ägde rum diskuterade vi lokalt om hur det såg ut hos oss och vad vi kunde rapportera om.

Samma språk?

I Stockholm konstaterade vi att när det gäller de praktiska frågorna hade vi från SEKO:s sida inte alla gånger samma åsikt som arbetsgivaren men vi pratar samma språk som arbetsgivaren och förstår varandras synpunkter. När det gäller olika personalfrågor är det inte lika enkelt för här kommer vi helt överens om vikten av olika frågor men vid genomförandet visar det sig att vi tolkar denna fråga olika.

Vi har konstaterat att när det gäller produktionen finns en mängd olika administrativa resurser för det löpande arbetet och uppföljningar av det samma. När det gäller frågor som direkt handlar om personalen är det inte lika enkelt. Som exempel kan vi nämna att när posten skickade ut ansökningshandlingar till den nya organisationen på Stockholm Årsta i början av sommaren och man börjar omedelbart att bearbeta dessa svar.

Undermåligt

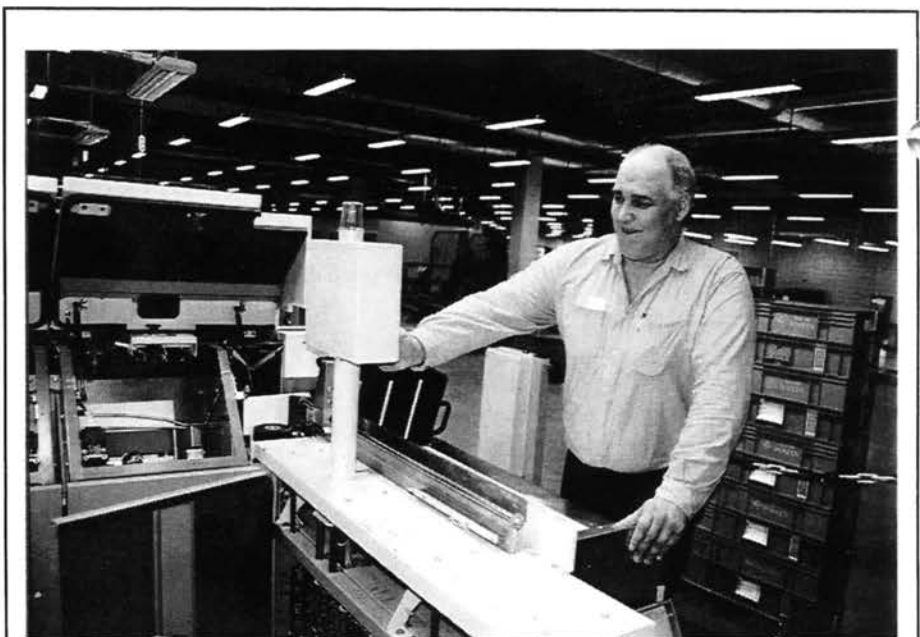
Än i dag (1 november) har inte SEKO fått

sammanställningar av ansökningarna med de olika alternativ folk har sökt, vi har fått för en del av personalen men inte för alla. Vi vill i samband med detta få en förteckning över den tjänsteålder som folk har. Vi har efterlyst detta material under mycket lång tid, därför det är ett viktigt underlag som vi behöver vid våra diskussioner med arbetsgivaren för de tillfällen som anställda har klagat på inplacering. Situationen är den att antingen har arbetsgivaren en undermålig administration eller är det så att man försöker mygla med frågan.

Långt ner

Detta är ett exempel på problem som vi haft i Stockholm som framkommit i samverkan men det finns fler situationer där vi saknat ett bra underlag för olika frågeställningar gentemot arbetsgivaren. Dessa problem är väldigt viktiga för vår del för det innebär att det blir svårare att företräda medlemmarna.

På företagskommitténs möte delades vi upp i olika arbetsgrupper, fackliga och chefer om vartannat och diskutera frågan. När jämförelser med andra terminaler och hur de arbetade med frågan att Stockholm låg långt ner på listan när det gäller sam-



Bosse Andersson från Klara Stora trimmar in den första SSM:en. Stockholm Årsta den 1 november 1999.

arbetet.

Bättre arbetsplats

När det gällde arbetsplatsträffarna konstaterade vi att de allra flesta hade problem med att få dessa att fungera. Förutom själva planeringen var alla inblandade ense om att det mest hade blivit information från arbetsgivaren men också från facket och det är ju inte meningen med att ha en arbetsplatsträff utan detta skall vara det forum där de anställda ges möjligheter att ta upp olika frågeställningar men också att komma med förslag hur det kan bli en bättre arbetsplats.

Strategiska frågor

Utvecklingssamtalen var också ett problem på de flesta terminaler, både när det gäller kontinuiteten men också att det många gånger saknades en bra och planerad uppföljning av dessa samtal.

Mötet kom fram till att samverkansgrupperna mer skulle jobba med *strategiska frågor* dvs. framtidsplanering, *förbättra arbetsplatsträffarna* och *utvecklingssamtalen*.

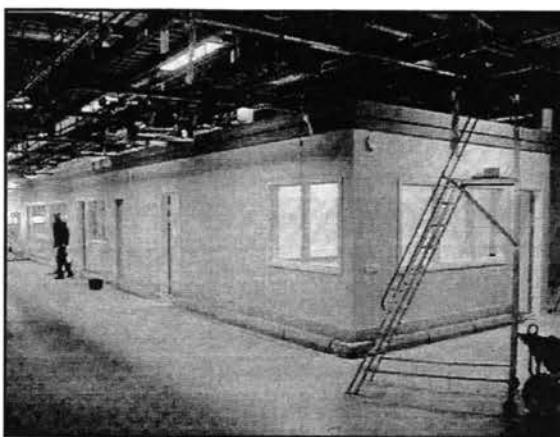
Många medlemmar frågar sig om samverkan är bra eller dåligt men min åsikt är den att det är ett bra avtal och att det ger oss större möjlighet att komma med tidigare i processen och då ge våra synpunkter och att det då ges större möjligheter att påverka besluten och att det blir en bättre arbetsplats. Samverkansformerna har varit och är fortfarande "luddigt" och både facket och arbetsgivaren måste bli tydligare i de frågor där vi har olika åsikter. I de stora frågor där vi har olika åsikter har vi publicerat dessa i Facktuellt och i lokala nyhetsblad. En återgång till ren MBL-

hante-
r i n g
skulle
kanske
bli enk-
lare för
oss ur
ett in-
forma-
t i o n -
s p e r -
s p e k t i v
men det
skulle



också ge oss betydligt mindre möjligheter att påverka arbetsgivaren.

Owe Olausson



Någon hemma?
Ett litet hus i det stora
huset.
Stockholm Årsta den
1 november 1999.

Postgirots och postkontorens framtid?

■ I dag är det inte mycket som talar för att regeringen är beredd att satsa det stora kapital som skulle behövas för att utveckla Postgirot till fullsortimentsbank. Det har talats om summor upp till 15 miljarder kronor, och lägger man också till det ganska tydliga principiella motsäendet mot statliga banker, tyder det mesta på att man kommer att gå på försäljningslinjen.

Beslut om försäljning?

Om det blir beslut om att sälja Postgirot kan detta ske på många olika sätt. Det kan handla om att sälja till svenska eller utländska banker, och tänkbare köpare har säkert olika utgångspunkter för sitt intresse av att köpa Postgirot.

SEKO har hela tiden drivit frågan om att vår ägare är tvungen att ta ett ansvar för den omstrukturering av postkontorsnätet som vi står inför. Vi menar att den möjligheten finns kvar också vid försäljningsalternativet och då i form av att man från regringens sida villkorar köpet på ett sätt som gör att köparen av girot tar på sig ett ansvar för en del av den personal som riskerar att bli övertalig i Posten.

Rikstäckande

En "villkorad" försäljning öppnar också möjligheter för de politiska beslutsfattarna att under en övergångsperiod lösa svåra frågor som t.ex. rikstäckande kassaservice. Postens möjligheter att upprätthålla denna service på nuvarande sätt försvinner ju om Postgirot säljs och

samarbetet med Nordbanken upphör, och här står regering och riksdag inför ganska svårlösta problem. Vi tror dock att de kan lösas på ett acceptabelt sätt samtidigt som man också kan hitta lösningar som stöder personalsituationen i Posten.

Vi har haft och kommer att ha ytterligare politiska kontakter i denna fråga.

Postkontoren

Posten Försäljning har koncernens uppdrag att upprätta det nya servicenätet för Posten. Detta nät ska tydligt stödja logistik- och meddelandeffärena. Uppdraget är inte alldeles enkelt särskilt som det samtidigt handlar om att stegvis montera ned det nuvarande nätet. Fackligt sett hanteras dessa frågor av företagsrådet Posten Försäljning och dialog förs naturligtvis med övriga delar av koncernfacket.

De fackliga aspekterna kommer i hög grad att handla om bemanning av det nya nätet, och här förutsätter vi att samtliga inblandade är beredda att ta ett stort ansvar för de människor som riskerar att "bli över" från nuvarande postkontorsnät.

SEKO:s koncernråd

SEKO:s koncernfack i Posten har nyligen börjat med att skicka ut ett "månadsbrev" med aktuell facklig information. Facktuellt publicerar i det här numret några utdrag ur Oktoberbrevet.

Klumpsorteringsmaskinerna

Tomteboda, Milano och Årsta

På Årsta pågår nu intrimningen av den nya klumpsorteringsmaskinen. Här har man valt en maskin från danska Crisplant. *Lasse Lövlie* rapporterar om projektet och de problem som återstår att lösa.

Den andra maskinen i Stockholm finns på Tomteboda. Den är tillverkad av det italienska företaget CML. Det har varit en hel del problem med Tomtebodas maskin, inte minst den ergonomiska utformningen av kodningsplatserna. Nu håller man på att försöka åtgärda bristerna. *Anders Bergström* deltar i det arbetet och han berättar här för *Faktuellts* läsare om några intensiva dagar på CML:s fabrik utanför Milano i norra Italien.

Tomteboda - Milano tor

■ Onsdagen den 13 oktober kl. 11:30 så stod jag på Arlanda flygplats. Jag skulle åka till Italien för att kolla på en ny kodar-

betsplats till vår KSM.

På Arlanda skulle jag träffa Göran Hillner, som är ingenjör på HK, samt ansvarig för KSM i Tomteboda, Göteborg och Malmö. Jag skulle också möta David Hörnedal, som också är ingenjör på HK och som troligen är den som kommer att hålla på med KSM frågorna i framtiden.

Malpensa

Vi skulle flyga till Köpenhamn (Kastrup) för att där möta folk från Göteborg och Malmö och sedan fortsätta till Milano i Italien, eller rättare sagt till flygplatsen och den mycket mindre staden Malpensa, som ligger ca 5 mil från Milano. Det resulterade till att jag aldrig såg Milano, eftersom CML (företaget som tillverkar KSM) ligger nära staden Malpensa. Hotellet som vi bodde på hette också Malpensa.

Vi blev väl omhändertagna av mycket trevlig personal från CML, som också bjöd oss på våra luncher och middagar under vistelsen. Maten var riklig tilltagen och smakade bra.

Vi ägnade hela Torsdagen och nästan hela Fredagen till att vara på CML:s fabrik, för att testa och ändra så mycket vi förmådde på det som vi var ditskickade

för, dvs att göra en så noggrann genomgång som möjligt, av *en ny variant av kodplats* till KSM.

Eftersom alla tre Terminalerna har lite olika sätt att se på sina kodplatser, samt har olika typ av post, så förekom det lite åsiktsutbyten, men eftersom vi på Tomteboda antas ha den besvärligaste posten, så tror jag att vi drog det längsta strået, jag fick dessutom ett ganska starkt stöd i Göran Hillner, men det är ju också från Tba, som han har fått mest kritik, så det kanske föll sig naturligt.

Förbättringar

Min förhoppning är naturligtvis att de flesta kommer att tycka som jag, dvs att det blev en förbättring, även om det betyder att vi inte kommer att bli helt tillfredsställda, men allting som har med sådant här att göra, kostar mycket pengar och därmed blir det kompromisser, men naturligtvis så få som det är möjligt.

Några förändringar:

- Styrsystemet som reglerar bandens synkronisering, samt fotoceller är ändrade
- Sorteringsbordet är ändrat (vinkel, yta, kanter)
- Mothållet som ska förse en kodare på ena sidan, skapade många problem för CML
- Ett antal vassa kanter är putsade
- Ytan under arbetsbordet är maximerat

Ritningar och foton

Återkomsten till Stockholm var på fredag kväll vid 22-tiden. Ingen rast och ingen ro, men man var i alla fall inte hungrig.

Det kommer att finnas ritningar och fotografier uppsatta på Tba-F:s anslags-tavla, så snart ritningar och foton är färdiga. De finns också på Sektion Tba-F:s Hemsida (seko.just.nu).

Om det är några frågor om detta så det bra att kontakta

Anders Bergström

Anders Bergström är sektionsordförande och skyddsombud på Tomteboda Företagsposten. Han nås på tel. 070-524 48 26.



Crisplant-maskinen på Årsta. I bakgrunden en av SSM:ama.

Årsta kör danskt

■ I upphandlingen av KSM till Årsta vann Crisplant från Danmark av många skäl, men här är två: vi har ett bra förtroende för Crisplant och dom var intresserade av att utveckla en klumpsorteringsmaskin tillsammans med oss.

Utvecklingsgrupp

En utvecklingsgrupp från produktionen fanns med från början som hade en hel del intressanta idéer. Tyvärr försvann en del människor från projektet, dock inte alla. Jag kom in någonstans i mitten. Jag tyckte redan från början att det var ett intressant projekt. Crisplant hade aldrig tidigare byggt någon klumpsorteringsmaskin, men ville väldigt gärna hitta ett vinnande recept. Kraven var redan från början väldigt hårda, bl.a. ville Posten ha en flexibel maskin med mycket hög hastighet. Alla ville också ha en bra arbetsmiljö.

Hur har då projektet varit så här långt? Jo väldigt intressant, tycker jag. Det här är första gång som jag har deltagit i sånt här projekt där man har tagit så mycket notis om vad produktionspersonalen tycker. Det har varit väldigt bra.

Har man då lyckats? Det är nog lite tidigt att uttala sig om det. Facit får vi ju när personalen har använt maskinen ett tag.

Kodstationerna

Vi har haft ett mycket stort problem med att få kodstationerna att bli bra, men jag tror att vi nu är på rätt spår. Vi diskuterade och provade ett stort antal lösningar innan vi till slut fastnade för en liknande som den som den första arbetsgruppen hade varit och nosat på. Tyvärr kommer inte kodstationerna att vara färdiga när maskinen kör igång, utan kanske först någon månad senare, vilket innebär att vi får acceptera ett provisorium i början. Jag tycker dock att den kompromissen är vettig att göra hellre än att få en dålig lösning.

Två problem återstår att lösa: Hur utforma buntstationen så att den blir ergonomiskt vettig och hur lösa säckhanteringen på ett bra sätt??

Jag tror att vi måste få igång verksamheten innan det går att lösa dom problemen och att man får prova sig fram.

Lasse Lövlie

Tomteboda:

Ny organisation för klump/internttransport

■ Änå har det påbörjats ett projekt vid Pampas. Den här gången har det utgått ett påbud från huvudkontoret att Direktinlämning (DIL:en) skall utgöra en egen enhet. Det gäller över hela landet. Syftet med projektet är att skilja klumpen från direktinlämningen. Göra en internttransport på Tomteboda och sammankoppla klumpen med interna transporter. Den nya organisationen skall vara klar att gå i drift 1 mars år 2000.

Projektansvarig är Anders Rydman och projektledare är Ann Thyren. I projektgruppen sitter representanter från arbetsgivare, SEKO och ST från både Föregagsposten och Storbrevsenheten. Parallellt pågår ett projekt om hur Direktinlämningen skall organiseras. Om detta vet jag intet därför behandlas inte den delen av projektet här.

Underenhet till Stora Brev

Tanken är att Klump/Internttransport skall fungera som en underenhet till Stora brev, med en gemensam chef och Direktinlämningen blir egen enhet med egen chef. Detta innebär att personalen som tillhör Företagsposten idag, måste välja vilken enhet de vill tillhöra i fortsättningen. Intresseanmälan beräknas skickas ut den 10/1 -00. Inplaceringarna skall vara klara till den 15/2 -00. Intresseanmälan berör endast dem som arbetar på Företagsposten och all personal kommer att placeras in på någon av enheterna. De två projektgrupperna är i full färd med att se över hur personalen bör fördelas, så att ingen enhet behöver gå underbemannad.

Lagledare

Den 1/11 gick projektgruppen ut med anslag om att lagledare söks till den kommande organisationen. Antalet är för närvarande ospecificerat, men om några veckor kommer det att

klarna hur många lag det handlar om.

Arbetstiderna

När det gäller arbetstider har gruppen ännu inte tittat på det. Det troliga är dock att det inte blir några större förändringar. Posten kommer att finnas i huset vid samma tid som idag. Vi har däremot diskuterat om det finns vinster med att införa extremnatt på klumpen. De som jobbar extremnatt idag och tillhör storbrevsenheten behöver inte känna sig oroliga för att deras alternering skall försvinna. Projektgruppen har inte pratat om att införa raka veckor som någon på mitt lag misstänkte.

Rotation?

Målsättningen är att de som kommer att tillhöra "dotterbolaget" Klump/Internttransport, på frivillig basis, skall kunna rotera på klumpsortering och transportgöromål. De som jobbar på plan tre, i nuvarande organisation, är inte inblandade i de förändringar som kommer ske på plan två. De som berörs är bara nattarna på plan två. Allt tyder på att de kan fortsätta sin rotation även i framtiden. Det vill säga att de börjar sitt pass på plan tre och var tredje arbetsperiod sorterar de storbrev. Om det skall kunna bli någon ytterligare rotation mellan plan två och plan tre i framtiden står för närvarande skrivet i stjärnorna. Vill personalen ha en rotation mellan storbrevs- och klumpsortering måste vi tala om det för våra chefer.

Inge Sved

Inge Sved är vice ordförande i sektion Tba Brev Stora

Utrikes tar hem småbrevet i september år 2000

■ Utrikes har i samstämmighet med Brev beslutat att köpa in en GSM och själva sortera ankommande utrikes små/C5 på Arlanda. Framför allt är det Tomteboda som berörs när 150-200.000 försändelser/dag försvinner från Stockholmsterminalerna.

Det projekt inom Utrikes, *Bulang*, som ansvarar för genomförandet, beslöt på ett styrgruppsmöte den 1 oktober att Utrikes ska överta en begagnad GSM från Riksnätet. Maskinen går i projektet under beteckningen "Årsta original", vilket betyder att den är en uppgraderad (OCR-funktionen) och ombyggd (staplarna) Siemens-maskin av den typ som finns på bl.a. Årsta.

Billigare maskin

Med det här alternativet får Utrikes inte den resningsfunktion (med vändning, våg, frankeringsgranskning, mm), som man ett tag tänkte sig. Å andra sidan så blir maskinen billigare och den kan köras igång ca ett halvår tidigare än om man beställt en ny Siemens av den typ som finns i våra brevresningsanläggningar.

Enligt tidplanen ska maskinen vara monterad på Arlanda och klar för intrimning senast vid halvårsskiftet år 2000. Den 1 september beräknas Utrikes överta ansvaret för uppsamlings-sorteringen av ankommande utrikes små/C5.

Storbrevet och klumpen berörs inte av beslutet. Dessa volymer ska även i fortsättningen sorteras inom Riksnätet.

Årsta original

Även om maskinen kallas för *Årsta original* så behöver det inte innebära att den hämtas från Årsta. Experterna på Riksnätet hade tänkt sig det från början, liksom att Årsta i sin tur skulle kompenseras med en Alcatel från Tomteboda. Det bör med skärpa framhållas att denna "inriktning" - man talar i de termerna - hade lanserats utan att Tomteboda - inte ens Stockholm? - tillfrågats om saken. Nu förs en mer balanserad diskussion i frågan inom Riksnätet, varför det i dagsläget är oklart varifrån Utrikes maskin kommer att hämtas. OM överflyttningen av volymer till Utrikes skulle leda till en övertalighet inom

Terminal Stockholm har styrgruppen beslutat att följande principer ska gälla:

- Resurserna på Arlanda Utrikes ska dimensioneras utifrån det verkliga behovet som den nya verksamheten kräver vad gäller antal medarbetare och kompetens.
- Medarbetare från Terminal Stockholm kommer i mån av behov - resurs- och kompetensmässigt - att erbjudas tjänstgöring på Arlanda.
- Affärsområde Brev ansvarar för ev. avveckling och löses i första hand inom ramen för övriga förändringar med anledning av bl.a. Stockholm Syd.

Gummiartade

De här är något gummiartade formuleringarna tillgodoser i första hand Utrikes intressen. Även i det här avseendet är det litet märkligt hur man från Riksnätet lovar bort saker som - om de blir ett problem - drabbar Stockholmsterminalerna. Grundregeln i sådana här sammanhang är ju

normalt att *personalen följer med volymerna*. Utifrån denna grundsats kan man sedan diskutera avvikelser,

Stockholmsprojekt

Inom projektet har tillsatts ett *Delprojekt Terminal Stockholm*, med Christer Behnke som projektledare. Delprojektet ska i samarbete med Utrikes planera genomförandet inom Terminal Stockholm, vad gäller volymer, överflyttning av personal samt kompetens. Projektet ska också ta fram konsekvenser för Tomtebodas organisation när utrikesvolymerna försvinner.

I delprojektet ingår (förutom Christer Behnke) Åke Andersson, Ann Thyrén och Stefan Strömberg. Från SEKO deltar Bertil Carlsson och Marie Pettersson i gruppen.

I styrgruppen för hela projektet representeras SEKO av Torben Berggren från Utrikes.

Undertecknad deltar i delprojektledarmötena inom Bulang.

Jan Åhman

ASG eller PNL?

■ Det är för närvarande ganska tyst i ASG-frågan men vi vet att det i dagarna pågår kontakter mellan tyska och svenska Posten. Om det blir någon samförstånds lösning vågar vi inte ha någon uppfattning om, men vi har för säkerhetss skull uttalat våra krav inför möjligheten att en sådan kommer till stånd. SEKO Postens bestämda uppfattning är att Posten i alla lägen måste behålla kontrollen över sin logistikaffär. För oss är det avgörande vi själva kan styra så mycket som möjligt över utvecklingen av det som beskrivs som vår framtida kärnaffär. Anledningen till att vi redan i förväg tydliggjort vår inställning är naturligtvis svenska Postens svaga förhandlingsposition gentemot tyska Posten/Danzas.

Det av de nordiska "postarna" gemensamt ägda bolaget Pan Nordic Logistics ligger på sätt vis i vänteläge beroende på

utgången av ASG-affären. Man har dock konceptet ganska klart och beredda att köra i gång när startsignalen ges.

Finska Posten har i veckan meddelat att man går ur PNL, något som knappast försvårar möjligheterna att komma överens i några frågor som kvarstår att lösa. Det är dock fullt möjligt att Posten i Finland finns kvar som samarbetspartner även om man inte är kvar som delägare i PNL.

Vi kommer att arbeta vidare med att påverka i frågor som inflytande och organisation för PNL. Eftersom PNL är ett gemensamt ägt bolag utanför den traditionella koncerngemenskapen kan dessa frågor bli knepiga att lösa, och vi tror att inflytandet i detta bolag är viktigt eftersom kopplingar och påverkan på övriga Posten kan komma att bli stor.

SEKO:s koncernråd

1999 års lönerrevision i siffror

Medellönen för en sorterare i Stockholm höjdes i årets lönerrevision med 421 kr från 15.888 kr till 16.291 kr/mån. Därmed också sagt att *medellönen* ligger högre än det golv på 16.000 som var ett av målen i årets förhandlingar.

Lagledarnas löner ligger i genomsnitt ca 3.000 kr högre än sorterarnas, vilket är samma nivåskillnad som efter förra årets förhandlingar.

Knapp hundralapp

Det skiljer fortfarande en knapp hundralapp i lön mellan kvinnor och män. Resultatet i år blev några kronor åt fel håll. Analyserar man siffrorna mer i detalj så ska man se att vi inom sorte-

rarkollektivet i stort sett har likalön. Den skillnad som finns beror till största delen på sådana faktorer som att fler f.d. lagledare är män.

Leder löneligan

Om man jämför med övriga terminaler inom Riksnätet kan vi konstatera att Stockholm fortfarande leder löneligan, numera tätt följda av Malmö/Hässleholm och Göteborg (det skiljer ca 200 kr). Jag räknar med att i ett kommande nummer av Facktuellt kunna skriva litet mer om den saken.

Det avtal som nu gäller löper över 3,5 år. Det är indelat i tre 14 - månadersperioder och vi är nu inne i den andra perioden. Den 1 augusti nästa år

börjar den tredje och sista perioden och då ramlar det ut nya pengar. Något mindre än i år p.g.a. en större avräkning för arbetstidsförkortningen. För vår del omfattas endast de med 40-timmarsvecka av arbetstidsförkortningen. Vid kommande årsskifte (1 januari 2000) får de sin andra halvtimme ner till 39 tim/vecka.

Kan sägas upp

Till sist kan nämnas att avtalet kan sägas upp - senast den 30 april 2000 - för den tredje avtalsperioden. För närvarande finns det inget som pekar på att så kommer att ske.

Jan Åhman

	Antal			Före		Efter		Skillnad kv -män		
	Tot	Kv	M	Kv	M	Kv	M	Före	Efter	Förändr
Sorterare	1 470	534	936	15836	15918	16234	16234	82	90	8

Sorterare = G - 210. Exkl timanställda och tidsbegränsade.

Enhet	Antal	Medellön före lönerrev		Medellön efter lönerrev		Förändring	
		Alla medl	Sorterare	Alla medl	Sorterare	Alla medl	Sorterare
Administration	21	20 345	--	21 000	--	655	--
Biltransporten	61	15 952	15 808	16 334	16 182	382	374
F-post samordning	7	17 000	--	17 629	--	629	--
Specialister	18	18 385	--	18 985	--	600	--
Lagledare	64	18 397	--	18 952	--	555	--
Klara F-post	83	15 964	15 927	16 372	16 329	408	402
Klara Små	288	15 805	15 792	16 210	16 197	405	405
Klara Stora	254	15 990	15 972	16 396	16 377	406	405
Årsta F-post	13	16 271	16 002	16 671	16 434	400	432
Årsta Små	131	15 818	15 769	16 213	16 163	395	394
Årsta Stora	88	15 972	15 769	16 375	16 163	403	394
Tba F-post	136	15 993	15 941	16 403	16 352	410	411
Tba Små	213	15 938	15 938	16 340	16 340	402	402
Tba Stora	264	15 857	15 825	16 259	16 228	402	403
Underhåll Syd	17	18 476	18 131	19 212	18 792	736	661
Underhåll Tba	14	17 979	17 658	18 771	18 417	792	759
Värdet	52	16 135	--	16 540	--	405	--
TOTALT	1725	16 135	15 888	16 556	16 291	421	403

SEKO-medlemmar. Exkl timanställda och tidsbegränsade. Sorterare = kod G - 210. "Sorterare" i Biltransportens kolumn gäller kod L - chaufför och i Underhålls kolumner kod K - tekniker.

Man kan inte främja mångfald och integrationen med det man gör idag... Integration: en stående punkt på dagordningen!

■ Jag som utsetts till delansvarig i integrationsfrågor inom Terminalklubben deltog första gången till integrationsutskottets möte som hölls den 12 oktober i aulan på Klara terminalen.

Raul Garcia (Årsta), Gerardo Berrios (TBA) och Ibrahim M'Boob (Klara) öppnade mötet. Vi var inte så många, ca 12 st, inklusive Magnus Rönström (f.d. jämställdhetsansvarig inom klubben). Jag hoppas vi blir flera nästa gång. P-O Brandeker var med del av mötet. På eftermiddagen kom också Anders Viksten samt Göran Olsson från LOs integrationsutskottet

Under mötet följde vi efter den föreslagna dagordningen och efter en kortfattad berättelse om vad man har hittills gjort, diskuterade vi de nyblivna svenskarnas frågor i samhället och ute på arbetsplatserna ur integrationssynvinkel. Gerardo, Raul och Ibrahim hade arbetat fram en verksamhetsplan i ämnet:

Verksamhetsplan

"Sverige har på kort tid förvandlats till ett samhälle där människor från många olika kulturer ska leva tillsammans. Idag har nästan var femte invånare utländskt bakgrund. Problemen som invandrare möter i Sverige idag, handlar bl a om segregation i bostadsområdena, hög arbetslöshet och brist på delaktighet och representation både i facket och politiken.

Därför behövs ett långsiktig gemensamt arbete för integration mellan infödda svenskar och "nya svenskar" både i samhället i stort och på arbetsplatserna.

Följande är några konkreta förslag på hur man kan bidra i det fackliga arbetet för integration:

1. Kartlägga våra individuella behov.
2. Studiecirklar för medlemmar med icke svensk bakgrund (om: svensk arbetarrörelsens historia, möteteknik, arbetsrätt, yttrandefrihet, kollektivavtal, medlemsavgifter, försäkringar.)
3. Studiecirklar för alla medlemmar, om: "Invandring och konsekvenser"; "likheter

och olikheter mellan kulturer inte minst religioner"; "Mänskliga rättigheter", ...)

4. GFU (Grundläggande Fackliga Utbildning) bör innehålla en punkt där man diskuterar mångfald och ger idéer för en bättre integration;

5. Driva opinionsbildning genom fackliga tidningar; diskutera om diskriminering; behov av integration och lönsamheten i mångfalden för ett utvecklande och välmående samhälle.

6. Bjuda in politiker, intellektuella och fackliga som kan tala om integrationsfrågor, t ex på årsmöten, medlemsmöten, fackliga fester, osv.

7. Att skicka fackliga aktiva som arbetar med integrationsfrågor till utbildningar och seminarier i och kring ämnet.

8. Organisera tillsammans en Multi-Kulti Fest-2000.

Frågor till dagordningen

Handen på hjärtat. Det görs för lite om integrationsfrågorna i facket och ute på arbetsplatserna i hela landet förutom fester/tillställningar förstås. Karin Ström-

bäck:s artikel i LO tidningen dokumenterar de infödda svenskarnas likgiltighet: Bara 43 (av 280) LO-fack har svarat på en enkät om fackligt integrationsarbete och de erkänner att de inte gör något alls för att främja mångfald och integration. Läs hela artikeln på sektion TBA små5. h e m s i d a p å a d r e s s e n <http://home.swipnet.se/sekotbasmac5/mangfald>.

Därför tänker vi, i utskottet, föreslå att alla fackliga nivåer för upp integrationsfrågor som en fast punkt på dagordningen i likhet med t.ex. med jämställdhetsfrågor.

Representation

Men... Vem som ska ta upp frågorna? Vem som ska berätta vilka problem och svårigheter finns i det här området? Finns det några "nya svenskar" vid styrelsebordet? Man kan se dem på lokal nivå dvs vid "fronten", dvs på krigsskådeplatsen / stridslinjen (som de är vana vid från de länder de kommer ifrån). Men sen, uppåt då? Hur är det representationen i avdel-



Årsta den 1 november: Glada miner mitt i förvirringen.
Fr. v. Lena Sävström, skyddsombud på Klumpen och Inger Donsenius, samordnande skyddsombud på Årsta.

ningarnas styrelser i hela landet? I LOs styrelse? I förbundsstyrelser och på deras kontor? Bland ombudsmän? Skäms man inte för det när ca 20% av totala medlemsantalet / medlemsavgiftsbetalare är "nya svenskar" inom LO kollektivet?

Färsk rapport

Det kommer en färsk forskarrapport som publicerades i dagstidningarna häromveckan. Den bekräftar det vi säger:

"Klyftorna har ökat dramatiskt mellan invandrade och infödda i Sverige när det gäller inflytande ~ delaktighet till beslut processen",

skriver DN 3/10 -99. Jan Teorell vid Uppsala Universitet som tillsammans med Anders Westholm skrivit rapporten till den statliga demokratiutredningen, berättar:

"Förklaringarna till att invandrarna har fått allt mindre inflytande under 90-talet ligger inte i invandrarernas bakgrund. Svaret finns att söka i det svenska samhället och i hur invandrare bemöts. Jag har bara hypoteser om problemet. En sådan är att det handlar om det vi brukar kalla för diskriminering eller utestängning"

Metoden är samarbete

Ewa Stenberg:s artikel i DN 3/10 fortsätter: *"Politisk makt är inte det enda område där klyftorna mellan invandrare och infödda ökat. En statlig utredning, som presenterades tidigare, visar till exempel att 1980 var 74 procent av de utomnordiska medborgarna sysselsatta. År 1998 hade denna grups deltagande i arbetslivet minskat till 39 procent - nästan en halvering. Sysselsättningsgraden för infödda ökade däremot mellan dessa år från 71 till 75 procent".*

Så hårt och uthålligt kämpar man alltså för att främja mångfald och integration inom facket, politiska partier och arbetslivet! Bravo! Prata så mycket Ni vill om kompetensen, om språket, mm. Konkurrensverket har mycket att göra på det här området, tycker jag!

Göran Olsson som besökte vårt utskottsmöte på eftermiddagen hade inte mycket att säga. OK att han var ny i LOs integrationsutskottet, han visste inte vilka frågor som behandlades vid senaste mötet, men

en sak var klar: på LO jobbar man fram en verksamhetsplan. Han lovade däremot att hålla kontakten med gruppen och det var bra med tanke på att det är viktigt att verksamhetsplanernas innehåll överensstämmer med varann i alla nivåer i LO kollektivet. Därför behövs kontakt och samarbete som Maria-Paz Acchiardo, LOs integrationsansvariga, säger. Hon visar vägen i den senaste LO tidningen, (nr 30; okt99) till alla: *"Metoden är samarbete"* säger Maria-Paz som skickat ut ovan nämnda enkät till samtliga LO-fack i län och kommuner:

"- Det finns de som tycker att det här med integrationsarbete är svårt. (Den här meningen fick mig att komma ihåg vad vår f.d. ansvariga om integrationsfrågor inom klubben sade när han ville lämna tillbaka uppdraget). "Egentligen är det mycket enkelt. Vi kan fundera över hur man gjorde i arbetarrörelsens begynnelse. Då lät vi de mest utsatt själva få vara med och bestämma vad som skulle förändras".

Det är kanske därför det behövs en "positiv diskriminering" som ska ge invandrarna plats på högre nivåer.

Medlemmar kritiska mot facket

Under utskottsmötet diskuterade vi också en del frågor som rör på våra arbetsplatser: Informationsbrist; brist på påverkan och inflytande; om tjänstetillsättningar för maskinoperatörer och sorteringschefer på Årsta; om vissa frågor kring flyttning från Klara till Årsta; fackets kraftlösa/klena roll under hela processen som vi går igenom; om vilka kriterier som gällde för dem som har hamnat på "resursgruppen" i den nya Årsta, mm. Frågorna ställdes till Anders Viksten när han dök upp. Jag är inte säker på alla i gruppen blev övertygade av hans förklaringar.

Motion till LO kongressen

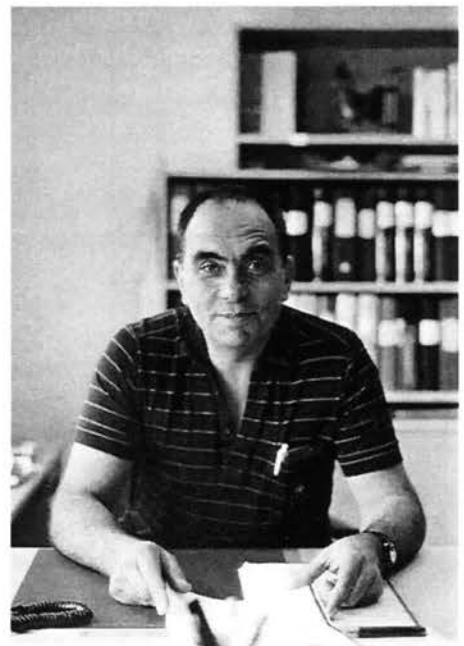
På mötet bestämde vi att skriva/skicka motioner till LO kongressen, till SEKO:s förbundsmöte och till FAI :s (Fackliga Aktiva Invandrare) årsmötet. Vi bildade en motionsgrupp som kan utvidgas och som behöver förslag och idéer från våra goda vänner om motionernas innehåll. I gruppen sitter nu undertecknad, Marek (Tba-F) och Rosa (Årsta).

Vi kommer också att kartlägga våra individuella och medlemmarnas (med invandrar bakgrund) behov för utvec-

klung. Man får bara hoppas att detta tas på allvar inom LO kollektivet och förverkligas.

Nästa träff den 6/12

De som vill göra lite insats i detta ämne kommer att träffas först i den 6 december när integrationsministern Ulrika Messing håller ett möte på Klara. Jag hoppas att de som inte var med på detta första integrationsmöte dyker upp då; vilket kan förstärka representationen och samarbetet och därmed förhoppningsvis resultera i en bra integrationsverksamhet.



Erhan Gömüc

Erhan Gömüc är ledamot av Terminalklubbstyrelsen och arbetar på Tba Små.

**Faktuellt
nr 7/1999**

Terminalklubben:

Tel:

781 56 60 • Klara

781 76 14 • Tba

781 56 67 • Årsta

Red & foto: Jan Åhman

Jämställdhet planeras - men vad blir det av den?

Aleksandra Brintler, från Terminalklubbens jämställdhetsutskott, har läst Terminal Stockholms jämställdhetsplan - och jämfört med verkligheten. Jämförelsen har gett upphov till en rad kritiska frågor.

■ Postens Jämställdhetsplaner för Terminal Stockholm för 1998 och 1999 innehåller en rad aktiviteter. Hur många av dem som har blivit genomförda är svårt att säga. Ansvaret för genomförande av aktiviteter är lagt på P-chefen, ibland på

respektive produktionschefer. 1998 hade man t.ex. aktiviteter - se över om arbetsrotationen är anpassad för kvinnor (klar - februari 98 ?) och utredning av orsakerna till den höga - och ökande - sjukfrånvaron för kvinnor (klar juni 1998). I redovisningen av genomförda aktiviteter 1998 skriver man inte ett ord om den första punkten. Den andra punkten angående ökande sjukfrånvaro redovisas på följande sätt: "Man har tagit fram statistik och orsaker i form av diagnoser, vilket utmynnat i förslag om att utredningen fortsätter ..."

Arbetsmiljöronden

En av få aktiviteter för 1999 var en fortsättning av utredningen. Landstingets Yrkesmedicinska enhet skulle undersöka kvinnors arbetsmiljö och genom intervjuer kartlägga orsaker till ökande sjukskrivningar bland kvinnor. En annan aktivitet för -99 var komplettering av arbetsmiljöronden med fem frågor om jämställdhet (klar enligt planen - mars 99).

Undersökningen kommer inte att genomföras. Anledning - *beställningen från terminalkontoret skickades för sent !!!!* Man har missat två gånger under 1999

Svar från Jens Morin:

Faktuellt bad Jens Morin, som ansvarar för Terminal Stockholms jämställdhetsplan, om en kommentar.

Stämmer det att frågan om arbetsrotation för kvinnor har glömts bort/ej åtgärdats?

-- Cheferna fick detta i uppdrag förra året, men resultatet varierar. När vi undersökte allmänt hur det var - efter det att planen var beslutad - fann vi att problemen i stort sett var av två slag: dels får tidsbegränsat anställda på vissa enheter bara rotera på 1-2 uppgifter och dels får de som är duktiga maskinskötare koncentrera sig på maskinmatning på olika maskiner. Det får givetvis till resultat att de övriga anställda också får färre rotationsmöjligheter, men vi kunde inte se att det speciellt var kvinnor som drabbades. Dessutom visade det sig att de flesta problem som finns i samband med rotation inte är könsberoende. Ett citat från en produktionschef: "Min erfarenhet är också att framförallt unga kvinnor är mycket starkare fysiskt än trötta gamla män som rör sig långsamt, tänker sakta och talar sakta och lidelsefullt om gamla tider". Andra chefer ser

till att personer med inte tillräckligt stark fysik undantas från vissa uppgifter, t ex kajvakt på kvällen. Min motfråga blir: om detta är ett problem på enheten som ger kvinnor belastningsbesvär, varför reagerar inte fack och arbetsmiljöombud? De är ju ändå närmast att upptäcka problemen.

Har undersökningen om kvinnors ökande sjukfrånvaro inte blivit av p.g.a. för sen beställning?!

-- Denna uppgift måste jag dementera. Eftersom vi i somras blev medvetna om att Riksnätet gör en liknande undersökning för hela Riksnätet ansåg vi det lämpligast att föra in våra problem och frågeställningar i det projektet. Av den anledningen sköt vi upp begäran om bidrag från AMF för detta projekt. Nu ska vi träffa Yrkesmedicin den 8 nov och diskutera färdigt en bidragsframställan som ska vara klar till 15 nov.

De fem frågorna om jämställdhet som skulle ingå i arbetsmiljöronden, vart har de tagit vägen?

-- Dessa frågor har gått ut till varje chef och har hanterats i rondens, i alla fall på de enheter som jag slumpmässigt har

kollat. Dock finns det ingen total sammanställning av resultatet av jämställdhetsläget, vilket jag nu tack vare ditt påpekande fick en extra anledning att fixa till. Tyvärr går det inte att göra en lokal anpassning av arbetsmiljörondformuläret som finns på Posten Personals webb. Vi kompletterar istället på vår hemsida med ett frågeformulär om jämställdheten.

Någon ytterligare kommentar?

-- Inte alla kvinnor har fått möjlighet att delta i seminariet om kvinnors hälsa, det ska bli av i början på nästa år. Chefsseminariet om kvinnors och mäns olika förutsättningar har inte heller blivit av, eftersom jag inte vill störa flyttprocessen. Den tar vi i januari - februari i stället.



skicka beställning: en gång på våren, andra gången i augusti.

Rätt från början

Sjukskrivningar kostar mycket, mycket pengar. Att utreda orsaker borde vara prioritet nummer 1 för arbetsgivaren. Särskild i tider där man jagar kostnader, effektiviserar genom att minimera bemanning, lägga ut fler och fler uppgifter på de anställda. Hur skulle det vara om arbetsgivaren började göra "rätt från början" som vi anställda förutsätts att göra - dvs. att ledningen angriper orsaker till sjukskrivningarna - istället för att genom sina åtgärder öka antalet sjukskrivningar. Om arbetsmiljöronden med jämställdhetsaspekten har man inte hört något. Jag har frågat skyddsombuden. Det verkar som om man av sju aktiviteter för år 1998 endast har genomfört en helt (mentorprogram för kvinnliga lagledare) och en mindre än halvdant (ökande sjukskrivningar).

Synd att jämställdhetsfrågorna inte väger så tungt! Varning - sjukskrivningar bland män ökar sen en tid tillbaka. Männe skall man förstå att :

Jämställdhet = Arbetsmiljö
Arbetsmiljö = Jämställdhet



Aleksandra Brintler

Aleksandra Brintler arbetar på Tba Små och är styrelseledamot i sektionen.

**Alltid senaste nytt på
Terminalklubbens
hemsida!**

På spåret

Lekfulla frågetecken kring posttransporter i Sverige, med Guy Bodén, Arne Grentzelius och Janne Höglin

Syd-projektet ser nu ut att resultera i att att båda de stora Stockholmsterminalerna kommer att sakna direkt tåganslutning för A-posten. Sth Arsta har ingen förbindelse idag och kommer aldrig att få det. Tomteboda, som praktiskt taget är byggd på järnvägen, riskerar nu att trots detta tvingas lasta all A-post som ska med tåget på lastbil och köra den till en annan hållplats i Stockholm. Är det inte fantastiskt! Guy Bodén förklarar turerna i den senaste dårskapen.

■ Arbetsgruppen för ekonomibrevståget (EBT), en partsammansatt grupp mellan SJ och Posten, har fått ett tilläggsdirektiv: går det att i nuvarande tågtrafik föra över mer A-postvolym till tåg?

Grönsaksspåret

Vad som studerats i Stockholm är ledtider från Sth Arsta till Tomteboda. EBT -arbetsgruppen konstaterade inte oväntat nackdelarna med att Sveriges största brevterminal saknar spåranslutning. I det läget började man titta på ett spår i anslutning till Arsta partihallar: Grönsaksspåret. Spåret har tidigare använts av Posten till företagspakettransporter.

Konsekvenser

I den fortsättningen studerade EBT-gruppen ledtider från Sth Arsta till Grönsaksspåret och från Tomteboda till Grönsaksspåret. En av konsekvenserna skulle alltså bli att Tomteboda förlorar all A-posttågshantering måndag t.o.m fredag morgon! En andra konsekvens kan bli att lastning/lossning av D-vagnar i Stockholmsområdet blir utlagt på SJ-personal. För det tredje, måste givetvis säkerhetsfrågorna lösas. Det positiva är, om EBT-gruppens kalkyl stämmer, att ytterligare ca 50.000 brev kan

transporteras med tåg från Stockholm.

Nuläget

En stor brist i hittillsvarande arbete är att de fackliga organisationerna och skyddsorganisationen inte har varit med från början. Om vi förstått allt rätt så har SJ beviljats pengar för omfattande åtgärder och Posten Brev beviljats pengar för de postala investeringarna och verksamheten är tänkt att starta i juni år 2000. Sista veckan i oktober beslöts att den fackliga och skyddsombudsmedverkan skall bemannas av Terminalklubben i Stockholm trots att Grönsaksspåret egentligen hör hemma på Nätsam-nivå.

Arbetet begynner nu i november och kan alltså ända i att tåghanteringen blir både utsäld och utomhus.

Guy Bodén

Terminalklubben har utsett Guy Bodén, Tba Stora, och Janne Höglin Klara/Arsta Interntransport samt Arne Grentzelius, Biltransporten, att arbeta med frågorna kring Grönsaksspåret.

Mannligt - Kvinnligt

Rapport från ett spännande SEKO-seminarium om könsroller

■ Den 14 oktober bevistade Terminalklubbens utsända, jag själv, Klara Stora Brev/Kklump och Arne Grenzelius, Biltransporten, ur jämställdhetsgruppen en temadag med ovanstående titel. Klubben ansåg att män hade större behov av att sätta sig in i ämnet än vad kvinnor har, då de förmodligen är mer erfarna av frågeställningen och dess konsekvenser.

Fördomen av en betongsosse som jag var att nu väntade en dag av tjat, tjafs om inget och en upprepning av det indolenta teaterstycke jag sett för några år sedan på ett möte i avdelningens representantskap. Den föreställningen av två äldre kvinnor som förmodligen spelat samma stycke på dagisnivå sedan sjuttioalets början var bedrövlig.

Denna fördom kom helt på skam.

Kastanjen

Nåväl, dagen började med att man fick motta en kastanj att förvara under dagen.

Gunilla från SEKO Civil öppnade temadagen och presenterade två hemliga gäster. Dessa visade sig vara en kvinnlig officer vid namn Charlotte och hennes parhäst Uppsalapolisen Christer.

Dessa började med att konstatera att skitsnack om kolleger grasserar minst lika mycket på manliga arbetsplatser som på kvinnliga. Ex. Polismästaren i Uppland har ett rykte om sig att vid utnämning av en kvinna till länets närpolischef ska han ha valt sin kära älskarinna. Fullständigt skitprat. Båda är lyckligt gifta och ryktet har drabbat deras respektive familjer hårt. Länspolischefen som är utsatt för en fientlig kampanj och kallas i lönnedom för "kapten Klänning" har sett möjligheter att låta kvinnor ta plats i organisationen. Således har anklagelserna om hans amorösa eskapader numera utökats till att omfatta de flesta kvinnliga poliserna i länet.

Den feministiske polisen Christer är upprörd över mäns svagsinta beteende.

Gävle-projekt

Charlotte beskrev ett projekt i Gävle där man försöker förmå dagispersonal att verkligen behandla pojkar och flickor lika, vilket givit som resultat att pojkar samlar sig till längre samtal med dagisper-

sonalen och flickor vågar rasa ut mer i sina lekar d.v.s. tvärtom mot tidigare beteende. Skolstarten har därmed blivit lättare och även pojkar kan sitta still och insupa lärdom. Ett bättre register i beteende uppnås tillsammans med högre social kompetens.

Christer tillade att unga kvinnor utvecklas genom att studera och flytta mot jobb-möjligheter t.o.m. utomlands medan många unga pojkar på landsbygden fastnar i skogsjobb, hembränt, poker och V75 samt saknar kvinnliga kontakter. Dessa män har allt att vinna på en ökad jämställdhet i samhället.

Bagatelliseras

Vi fick reda på att inom Polisen trakasserar kvinnor sexuellt enligt anonyma undersökningar vilket bagatelliseras vid mer direkta frågor till kvinnorna. Handlingsprogram har utarbetats och utbildning har skett så framtiden ser ljusare ut.

Inom Försvaret anser sig 59% av kvinnorna vara någon gång sexuellt trakasserad. ÖB offentliggjorde undersökningen samma dag som budgetpropositionen presenterades, vilket gjorde att vår hållningslösa press (i allmänhet Folkpartistisk och Bonnierägd förf.anm.) inte brydde sig om skandalen. Rävspel från ÖB m.fl. avgjorde valet av datum för publiceringen.

Chefer ifrågasätts mer

Nu tog ett föredrag i videoform av kommandörkapten Lennart Lindén över. Han föreläste om "Kreativa olikheter" uppdelat i några avsnitt. Efter ett par korta avsnitt där man bl.a konstaterar kvinnors mer analytiska förmåga vidtog diskussion i bikupeform. Kraven i arbetet har ökat

och kräver kreativ attityd. Kreativa olikheter ex. mellan tekniker, humanister och miljöfolk blir utvecklande och nödvändiga i framtiden. Chefer ifrågasätts mer. Hetsen till ibland onödiga förändringar skapar osäkerhet.

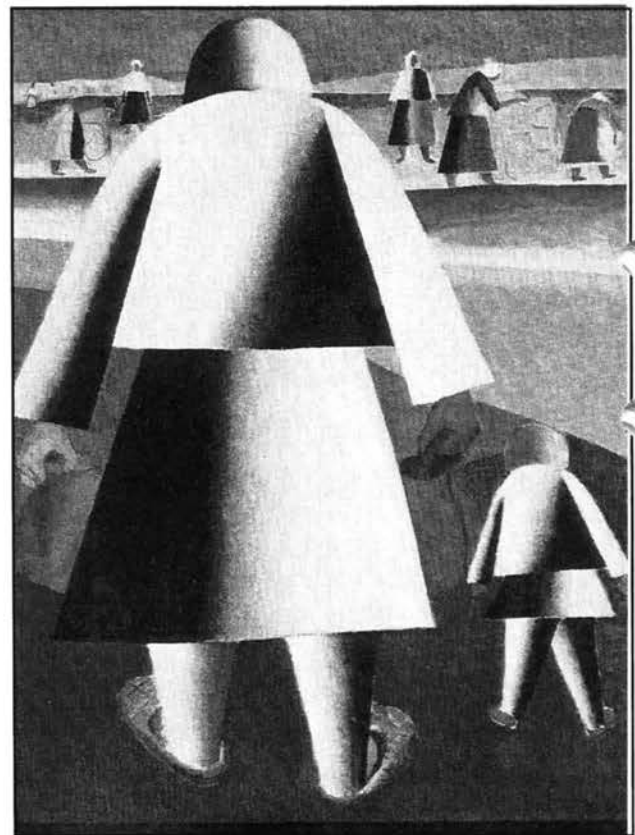
Tänkvärda ord: Kvinnor ska slippa be om ursäkt för sina styrkor och män ska slippa be om ursäkt för sina svagheter.

Blanda

I sandlådan bygger pojkar torn och i vuxenlivet hierarkier medan flickor bygger gårdar respektive nätverk.

Kvinnor i medelåldern vill ofta satsa på sig själva, vilket männen ser som hot mot tryggheten och glömmar bort att det är vad de själva gjort tidigare under äktenskapet.

Kvinnlig oginhet gör det farligt socialt att göra karriär.



Kazimir Malevitj: Till skörden, 1928-32. Millesgården på Lidingö visar fram till 31.1.2000 den ukrainsk-ryske konstnären Malevitjs (1878 - 1935) verk. Det är en stor utställning som visas i den nya, mycket vackra, utställningshallen, ritad av Johan Celsing, som invigs i och med den här utställningen.

Män chansar mer än vad kvinnor gör.

Blandning manligt och kvinnligt ger bra problemlösning.

Kvinnor är mindre prestigebundna än vad män är.

Effektivitet uppstår i balans mellan produktion och produktionsförmåga.

Nya idéer kommer sällan bland folk som tänker lika.

Ack ja, vi ca 15% män på temadagen fick så här långt finna oss i att bli varse om våra tillkortakommanden i jämförelse med kvinnor.

Finns någon tröst att få?

Ja, möjligen att samarbete rekommenderas varmt. Tack för ynnesten kära kvinnor i så fall.

Vidare i handlingen...

Stresskurvan varierar mellan män och kvinnor under dagen. Män går på hårt under förmiddagen och vid 12-tiden för att sedan slockna helt på kvällskvisten. Kvinnor ökar stressen på kvällen och irriteras av maken som inte orkar lyssna och hänga med i kvällens familjesociala liv. Situationen känns åter igen av en hopplös soffliggare.

Kvinnor vill ej ha råd till lösningar på sina problem av män utan föredrar att mannen lyssnar på hennes egna lösningar. Kvinnor drar då slutsatsen att mannen konstruktivt hjälpt till. Nu började jag bli lätt yr av kvinnors påstådda sätt att vara. Dessbättre hade jag inte börjat fundera på vad kastanjen skulle användas till.

Kvinnor talar ofta indirekt och frågar till exempel huruvida man har lust att gå ut med soporna. Frågan är egentligen en order som genast ska expedieras. Pronto! På postspråk CITO.

Ett grupparbete om erfarenheter och vad vi uppfattat av kommandörkaptenens video om kreativa olikheter drogs igång.

Redovisning:

Vi tål precis så mycket olikheter som vår självkänsla tillåter.

Man måste kunna le åt sig själv.

Blandat är bäst.

Lön och status sjunker när kvinnor kommer in på arbetsplatsen.

Vi bör lära oss att förstå varandras språk och att bryta det sociala arvet.

Mångfald och olika åldrar är bra.

Vi behöver varandra för att förstå varandra och att se olikheterna som en tillgång.

Respekt = ge och få.

Vi bör visa generositet mot varandra.

Målet är ingenting-Vägen är allt.

Vi måste behålla våra olika särarter i könen i samarbetet oss emellan.

Jämställdhet = mänskligt.

Kvinna och man är oslagbara. (Detta påstående kan möjligen störa de som lever som gay förf. anm.)

Arne hälsade från sin kära hustru: Gå gärna på mötet och lyssna ordentligt, men var Dig själv när Du kommer hem.

Jag själv som tröstas av redovisningarnas olika deviser prisade ändå för mig själv mitt okomplicerade 24-åriga förhållande med min hustru, som jag är barnligt förtjust i. Våra duster handlar ju faktiskt än så länge om trivialiteter. F.ö. imponeras jag av hennes radikala politiska syn och yrkeskunnande inom sjukvården.

Däremot är jag inte imponerad av hennes typiska kvinnoskitlön.

Där har vi ett verkligt jämställdhetsproblem i nivå med övriga klassfrågor.

Kroppsspråk

Ett enkvinnas teaterstycke avslutade dagen. Vi fick på ett humoristiskt sätt se hur olika kroppsspråk vi har och betydelsen av kroppsspråket gentemot det vi säger oralt.

Dialekter kan ge olika budskap. Radikala texter förknippas ofta med göteborgska (Radikal teaterort sedan länge) och värm-ländska låter gulligt och är svårt att ta på allvar t.ex.

Utseende ex. kroppslängd ger olika värderingar. Långa män har automatiskt auktoritet och vackra människor kommer snabbare fram i karriären och lönemässigt. Suck, livet är orättvist. Att vara 1.73 lång, fet och ful känns tungt.

Mystisk kvinna

Nyutexaminerade ingenjörer i USA har enligt statistik 12% högre lön om de är över 1.89 m långa jämfört med de som är kortare än 1.83 m.

Olika prov på handspråk visades.

Diverse tics ex. att hålla för munnen är en sedan barnsben inövad reflex vid små lögnförsök.

Kvinnor kan le av andra skäl än vad män gör. Återigen mystisk kvinna.

Olika kulturer ger olika språk könen emellan, vilket bäddar för konflikter.

SEKO Sth, SEKO Civil och framför allt vår presentatör och värdinna för temadagen Gunilla ska ha ett stort tack för en tankeväckande dag. Fortsättning kan följa.

Kastanjen då? Den kvinnliga gåtan fortsät-

ter. Inte ens Arne hade någon idé om dess användbarhet. En kvinnlig kamrat från f.d. Cityåkeriet Siv sa att den skulle tjäna som lugnande att ha med sig.

Jag föredrar betablockerare.



Leffe Ljungqvist

Leffe Ljungqvist är placerad på Klara Stora/Klump. För tillfället är han utlånad till gruppreaktcentralen i Sätra.

Utköp av hyrpc - reducerad avgift

Utköpen av den första omgången av IBM hyrpc-datorer har nu börjat. Priset är satt till 1.400 kr.

Några köpte i början en recovery-CD från Owell och betalade 500 kr för den. Det var fel gjort av Owell, meningen var att den som hade problem kostnadsfritt skulle få låna CD:n från Posten. Därför stoppades också Owells försäljning efter ett tag.

Posten har nu beslutat att de som köpte recovery-CD från Owell får sitt utköpsbelopp reducerat med de 500 kr som CD:n kostade. Ange på din utköpsanmälan att du köpt CD:n så reduceras beloppet.

Har du ytterligare frågor kring detta, kontakta Anders Bergström, som är Terminalklubbens IT-ansvarige. Du kan också nå honom på tel. 070/524 48 26.

Resa till postmässan i Hamburg

En amerikansk maskin med bättre ergonomi och till halva priset

Varje år hålls numera minst en stor internationell mässa där det senaste inom postal teknologi visas och diskuteras. I år hölls den i Hamburg i början av oktober, nästa år hålls den i Caen i Frankrike i maj. Den som är intresserad av den teknik som finns på marknaden rekommenderas att besöka mässans hemsida på Internet; länk finns från Terminalklubbens hemsida.

*Faktuellt*s utsände Anders Viksten, tillika klubbens ordförande, rapporterar om sina intryck från Hamburg.

■ Det är alltid nyttigt att ta del av vad som händer inom postområdet och vad är då bättre än en postmässa för att ta reda på det tänkte jag. Tanke ska ju följas av handling, så det var bara att göra slag i

saken. Men att ta sig till Hamburg, där mässan gick av stapeln, är inte helt gratis. Så nu gällde det att hitta ett alternativ som var ekonomiskt försvarbart och efter lite letande på Internet och några telefonsamtal var saken klar. Det fick bli nattåget via Köpenhamn och ett litet familjehotell.

Hauptbahnhof

22.30 måndagen 4/10 anträdde jag min liggvagnsplats (lumpens logement frams-tår som rena lyxhotellet i en jämförelse) och efter en natt av intermittenta sömnstunder nådde tåget Köpenhamn strax före åtta på tisdagsmorgonen. Tiden att "göra Köpenhamn" inskränkte sig till 9 minuter, d.v.s. tills Hamburgståget avgick. I en bekväm modern järnvägsvagn, på väg mot resans slutmål, kunde jag inte låta bli att reflektera över att det ger en helt annan förståelse för och känsla av avstånd när man färdas med tåg jämfört med flyg.

Trots komforten ombord på tåget var det skönt att få en 40 minuters "bensträckare" på färjan mellan Rødby - Puttgarten.

12.15 (exakt i tid) rullade vi in på Hamburg Hauptbahnhof. Skönt, tänkte jag, att hotellet låg inom max fem minuters gångavstånd från järnvägsstationen. Incheckningen skedde på en blandning av engelska och ringrostig skoltyska under gemytliga former på ett gemytligt hotell. Nu var det bara en sak som gällde, en DUSCH!

Hederliga stämplor

Vederkvickt och om-

bytt en stund senare bar det av mot tunnelbanan för vidare färd till resans slutmål; mässan. Den låg bara tre hållplatser bort och strax före kl. ett passerade jag entrén. Jag visste på förhand att fyra kompisar från Riksnätets företagsråd skulle befinna sig där, men att hitta dem var nästan som att leta efter en nål i en höst-tack. Vad gör man i ett sådant läge? Aha nu kommer mobiltelefonen till pass.

En stund senare var vi alla samlade och började kolla in vad mässan hade att erbjuda och snart kunde vi konstatera att det fanns allt från hederliga stämplor till det allra senaste inom hybridpostteknik, via cyklar och fastighetsboxar. Det var m.a.o. mängder av intryck, så första dagen gick mest åt till att få en bild av utbudet. Men jag måste erkänna att en av utställarna fängade mitt intresse i högre grad än andra och det var en amerikansk tillverkare av sorteringsmaskiner som nyligen hade levererat 200 maskiner till Australien.

Simuleringsprogram

Vid dagens slut, omtumlad och fullmatad av intryck, begav jag och mina kompisar oss ut i Hamburgs gatuliv för att få oss en bit mat och en öl. Mätta och belåtna jämförde vi våra intryck av mässan så långt och diskuterade vad vi skulle koncentrera oss på dag två. För egen del handlade det mest om den amerikanska sorteringsmaskinen och ett intressant simuleringsprogram som en av kamraterna tipsade om.

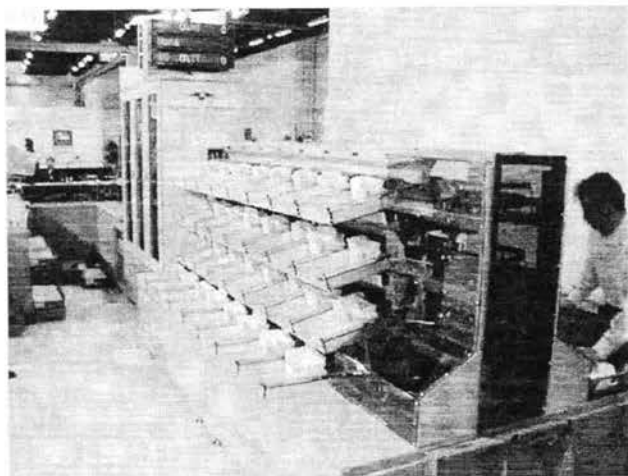
På väg till mitt hotell kunde jag inte låta bli att reflektera över det faktum att järnvägsstationer i så hög grad är en samlingsplats för de som lever i samhällets utkanter. Varför det är så har jag inget bra svar på men jag har upplevt det på flera håll i Europa.

Kompakt format

Efter en natts god sömn och en enkel men god frukost var det åter dags att bege sig till postmässan. Sorteringsmaskinen som jag bespetsat mig på att studera mer ingående var igång redan när jag anlände. Det som, i första hand, hade gjort mig intresserad av maskinen var att trots att den hade staplar i fyra nivåer så var den övers-

National Presorts maskin

Foto: Anders Viksten



ta inte över axelhöjd och den nedersta inte under knähöjd.

Samtalet jag hade med företagets representanter gav följande fakta:

- Den ergonomiska utformningen av staplarna var ett resultat av de australiensiska fackens krav.
- En förutsättning för att få det kompakta formatet var att varje stapel var försedd med en egen liten motor.
- Utmatningen till staplarna skedde med en utmatningsarm istället för en skruv. Kapaciteten var 35 - 40 000/timme.
- Maskinen var oerhört mycket mindre utrymmeskrävande än de maskiner som finns i Sverige idag.
- Priset låg under hälften av vad svenska posten betalat för AEG- och Alcatelmaskinerna.
- Man hade bara ca: två års erfarenhet av OCR-teknik

En del frågor som infann sig och som jag inte fick svar på var bl.a.:

- Hur är det med magnetfälten med så många motorer?
- Hur stor är felprocenten?
- Hur är precisionen i inmatningen?

Nåväl, listan kan göras lång. Men en mer ingående studie av den här maskinen är högst intressant den gång det blir aktuellt att köpa nya maskiner till Posten och, om inte förr, så borde det uppstå den dag man beslutar om att införa finställning av post i maskin.

3-D effekt

Hur var det då med det där simulering-programmet? Jo, det visade sig vara mycket intressant, eftersom man inte bara kunde simulera flöden utan dessutom kunde simulera den fysiska miljön med människor, truckar, lagringsutrymmen m.m. i ett 3D perspektiv som man kunde vrida och vända på som man ville. (Tänk om vi hade haft tillgång till detta när vi planerade Sth Syd).

I övrigt lät jag mig imponeras av de olika sätt man kunde sköta sin posthantering och portobetalning via PC och Internet. Vi har säkert inte sett slutet på uppfinningsrikedomen än.

Streckkoder

Andra områden som har utvecklats enormt, om man får tro utställarna, är skanner och OCR-teknik och inte minst olika streckkodsstandarder (4-state, 2D

o.s.v.). Bara framtiden kan dementera eller bekräfta varaktigheten av dessa innovationer.

Knarkhundar

Efter dryga 29 intensiva timmar i Hamburg antrade jag tåget 17.29 på onsdagskvällen för att påbörja hemfärden och 21.59 anlände tåget till Köpenhamn. Sex minuter senare avgick tåget mot Stockholm och den här gången var det inga svårigheter att sova. De enda störningsmomenten var växlingen av tåget

i Helsingör och Helsingborg och nosandet av tullens knarkhund och, en stund senare, passpolisens kontroll. (Tänk vilka "synergieffekter" man skulle kunna få av ett samarbete mellan Tull och Polis. Mer ostörd sömn t.ex.).

Torsdag morgon 07.41 tuffade tåget in på Stockholm Central och strax efteråt, många erfarenheter rikare, klev jag in på klubbexpeditionen för att åter ta itu med det vardagliga fackliga arbetet.

Anders Viksten

Riksnätets ViP-resultat 3:e kvartalet

Terminal	ViP	+/- ²⁾	Arbetsplatsträffar ¹⁾	Utvecklingssamtal ¹⁾	Arbetsmiljöronder ¹⁾
Västerås	62	+ 5	84%	68%	65%
Göteborg	56	+ 2	97%	50%	60%
Malmö	56	+ 1	66%	64%	55%
Umeå	55	+ 2	82%	57%	66%
Ålvesta	55	± 0	80%	62%	60%
Sundsvall	54	+ 2	86%	47%	47%
Nonköping	53	± 0	84%	49%	71%
Karlstad	51	+ 3	96%	70%	61%
Nässjö	50	- 2	75%	39%	76%
Uppsala	47	+ 2	59%	46%	53%
Stockholm	45	+ 3	66%	61%	55%

¹⁾ = Procent genomförda

²⁾ = Förändring ViP jämfört med 1:a kvartalet -99

Så här ligger vi till ... med bonusen (jan - okt 1999; målet inom parentes)

	Tba	Klara	Arsta
Lönsamhet	??? - beräknas på hela Riksnätet		
Tidshållning	93,0 (90,0)	89,2 (90,0)	91,2 (90,0)
Kod GSM - A	74,8 (74,0)	78,4 (80,0)	iu (82,0)
Kod GSM - B	80,8 (84,0)	86,4 (88,0)	87,3 (89,0)
FFK	593 (400)	477 (325)	238 (400)
TSI Företag	66,0 (61,9)	62,0 (60,2)	69,0 (64,0)
TSI Privat	73,0 (69,7)	68,0 (63,3)	73,0 (70,3)
ViP - svar	60,0 (65,0)		

Skuggade rutor = klarar inte bonuskravet

Åbo postterminal: En SSM med virtuella fack

Maskinell finställning och ABC-sortering i brevbäringen

Terminalklubbstyrelsen, förstärkt med förtroendevalda från sektionerna, besökte i slutet av september Åbo postterminal i Finland. Vi fick se en sorteringsanläggning som i mycket påminner om våra terminaler - men vi kunde också konstatera att finnarna i en del fall valt andra lösningar än oss.

■ Åbo postterminal ligger i ett industriområde några kilometer utanför centrum, längs Europavägen mot Nådendal. Terminalen invigdes för tio år sedan. Det finns ingen järnvägsanslutning. Finska Posten kör det mesta på lastbil (i Åbos fall upp till 45 mil) och med flyg (via Helsingfors). En del trailers till norra Finland transporteras på tåg.

I terminalen finns förutom brevsortering och direktinlämning/företagskassa även paket och ett av Åbos brevbärarkontor. Åkeriet är ett eget postägt bolag (men en stor del av körningarna är utlagda på ett externt företag). Städningen sker i egen regi av ett postägt bolag. Kanske var det därför som det var så påfallande rent och snyggt i lokalerna. Först efter mycket letande hittade vi till slut en övergiven gummisnodd på golvet!

Handväskorna i fikarummet

Det är svårt att efter en dags besök säga så mycket om arbetsmiljön och stämningen på en främmande arbetsplats. Men visst gjorde det intryck på oss att kvinnorna lämnat sin handväskor obevakade i fikarummet...

Produktion i två plan

Produktionen sker i två plan. På plan 1 (markplanet) finns postmottagningen, klumpsorteringen (all klump sorteras manuellt), direktinlämningen och företagskassan. Även paketsorteringsskärmen finns på detta plan, liksom åkeriets lokaler. Man har inga ALA eller ALO utan all lastning och lossning av lådor sker manuellt. Man använder f.ö. den låda



som vi hade tidigare - men gull!

Hela brevsorteringen ligger på (ett ganska trångt) plan 2.

Terminalchefen ansvarar för både brev och pakets verksamhet. Verksamheten är indelad i sex enheter:

- postmottagning/klump, plan 1 (ca 30 anställda)
- paket, plan 1 (60)
- brevsning, plan 2 (30)
- manuell sortering, stora och små, plan 2 (80)
- SSM, plan 2 (30)
- GSM/FSM, plan 2 (30)

Mest treskift

Totalt (med brevbäring, åkeri, osv) arbetar ca 500 personer i terminalen.

De allra flesta heltidare arbetar treskift med treveckorsalternering. I snitt arbetar man 7,39 timmar/dag. Man har mycket deltidspersonal på kvällarna, i stor utsträckning universitetsstudenter.

Lönerna är från drygt 11.000 kr/mån (begränsad lön) till ca 13.000 i slutlön. Till det kommer ob-tillägg, som är högre än våra, 10 - 30 procent av lönen. En gruppledare tjänar ca 16.000 kr/mån. När det gäller sorterarlönerna (som förefaller låga i våra ögon) så är de lägre än fabrik-

sarbetarlöner i Finland men högre än de som betalas inom exempelvis sjukvården. Med andra ord ungefär samma förhållande som hos oss.

Det sorteras i genomsnitt ca 187.000 l:a

En brevlåda i Åbo - och den speciella säcken. Sari Allén-Perkko (t.h) demonstrerar för Elisabeth Kyrö, Klara Små.



klassbrev och 160.000 2:a klassbrev per dygn i uppsamlingen. I spridningen sorteras ca 230.000 1:a klass och 310.000 2:a klass.

Finland har numera sju sorteringsterminaler. Helsingfors, Åbo och Tammerfors är de största. Ca 80 procent av volymerna sorteras i denna triangel.

Plan 1

Kajerna ligger öppna för väder och vind som på nya Stockholm Syd; man har ingen inbyggd lastgård. I gengäld använder man vädertätningar.

De lastbärare som används för lådor är ett mellanting mellan våra nya och gamla burar. Den rymmer 15 lådor och gav ett smäckert intryck, påminner mer om "Dagab-modellen".

Förutom sedvanliga hissar och lådransportörer använde man för 2:a klassbrevet en paternosterhiss som samtidigt fungerade som lagringsplats.



Simo Nukki, produktionschef för SSM:en, visar granskningsstationen.



Manuell brevresning i Åbo. Leffe Ljungkvist, Klara Stora, provsitter.

Vi fick också se en klurig lösning för brevlådoma. Istället för att tömma alla lådor i en stor (och med tiden allt tyngre och blötare!) säck, satte man dit en specialsäck i varje brevlåda, som sedan byttes mot en tom vid tömningen.



Brevresning- SSM-inmatningen

All brevresning sker än så länge manuellt, men man undersöker de maskinella alternativ som finns. Bl.a. besöker ledningen från Åboterminalen Tomtebodas i början av oktober för att studera vår BRM.

Den första delen av deras brevresning motsvarar våra granskningsstationer - men här i vettig arbetshöjd! På väggen fanns en display som hela tiden registrerar hur många lådor med post som finns inne i systemet.

Brevlådetömningen och motsvarande reser man i små sorteringsfack i anslutning till bandet.

Storbrevet

Åbo har som första terminal i Finland kört igång med maskinell sortering av storbrev. Tammerfors börjar i dagarna och därefter följer Helsingfors. Endast dessa de tre stora terminalerna kommer att utrustas med SSM:ar.

Finnarna har valt Müller-Martins maskin. Den har tre inmatningar med en genomsnittlig kapacitet på 8.000 försändelser/timme/per inmatning. Man kan mata in mer, men maskinens totala kapacitet är 25.000. Inmatningen är något annorlunda jämfört med vår: Istället för vår "paddel" som trycker posten mot inmatningen så har man ett rullband med fickor som man ställer breven i. Maxtjocklek på försändelserna är 32 mm..

Man har inga lådlager och liners som går ända fram till inmatningen och inte heller någon lyftanordning för lådoma.

Det finns tre (separata) videokodningsplatser till SSM:en. All kodning sker online och man sätter inte heller på någon kod på försändelserna. Man anser att man tjänar på detta genom att man slipper alla problem med barkod-printrar. Åtminstone för dem på Tomtebodas som är vana vid

ankommande utrikes storbrev kan detta verka litet konstigt. När man ändå måste lägga ner tid på att videokoda en så stor del av försändelserna så är det ju slöseri om man inte samtidigt sätter på en kod så man slipper göra om processen i spridningsledet. Förklaringen till att man i Finland - än så länge - valt en annan modell är att de dels använder SSM:arna till den bästa posten, dels att de inte kommer att installera SSM på alla terminaler.

Utlägget sker i 200 riktningar fördelade på två parallella banor. Man har ingen lådrobot utan påfyllningen av tomlådor sker manuellt. Utmatningen av lådoma är automatisk.

De 200 riktningarna är "virtuella", dvs. de existerar enbart i SSM:ens dator. Det innebär att de olika riktningarna inte har några fasta platser. När en riktningens låda är full matas den ut och samtidigt väljer maskinen en ledig plats (vilken som helst) och börjar lägga ut riktningens försändelser där. Det verkar ganska smart eftersom försändelserna på det sättet i mindre omfattning behöver snurra flera varv i karusellen.

(Bilder: SSM inmatning och utmatning)

Små/C5 - videokodningen

Terminalen har 2 GSM (NEC) och en FSM (NEC). Dessutom har man en äldre AEG-GSM.

GSM:arna har 48 fack (varav tre reject) och FSM:en 264 utlägg. GSM:arna är sammankopplade med FSM:en så att den post som ska till det egna spridningsområdet går direkt till FSM:en.

Liksom vid våra nya GSM:ar i brevresningsanläggningarna så har man både online- och offlinekodning i GSM:arna. Med tanke på de snäva tidsmarginaler man har i uppsamlingen, sistån går redan

21.10, kan offline-kodningen användas på så sätt att man kodar färdigt under tiden som brevet fysiskt är på väg till nästa terminal.

Kodningsandelen ligger på ca 80 procent för Små/C5 1.a klass och något högre för 2:a klass i uppsamlingsledet. Spridningen ligger lägre, ca 55 procent.

Till GSM hör tio videokodningsplatser, som ligger i ett eget rum på ett halvplan ovanför maskinerna. Videokodningen verkade smartare och bättre ur arbetsmiljösynpunkt än våra anläggningar. Tangentbordet med tillhörande armstöd kändes bättre att arbeta vid. Man måste ju, eftersom man också ska koda för finställningen, ha alfanumeriska tangentbord, dvs. både siffror och bokstäver. Det hade man löst genom att dubblerade funktioner; samma tangent har både en siffra och en bokstav. På så sätt slipper man ha två tangentbord, vilket danskarna har i sin anläggning i Köpenhamn.

Än så länge kodar man dock bara post nummer.

Man arbetar i 50-minuterspass i videon. Man betonade mycket starkt kvaliteten och lät hastigheten komma i andra hand. Därför växlade man också skärmbild med ett längre mellanrum än i vår videokodning.

Finställningen

Finnarna har nyligen börjat med maskinell finställning av små/C5 i Åbo. Det är

än så länge den enda finställningsmaskinen i Finland. För närvarande finställs posten till ca 30 utdelningskontor inom spridningsområdet.

De har valt ett något annorlunda system än danskarnas, som jag rapporterade om i förra numret av *FacktueLLt*.

Liten NEC

I Åbo har man en liten behändig NEC-maskin med 16 fack i tre rader, totalt 48 fack (varav tre för rejecten). Finställningsposten körs i två omgångar, vilket gör att man i sista omgången teoretiskt kan lägga ut posten finsorterad till max 2.025 avlämningsställen (45 x 45) = tre - fem brevbäringsdistrikt. Det tar ca 15 minuter att finställa posten till dessa 2.025 avlämningsställen.

Den barkod som används för finställningen printas på breven - med osynligt bläck - i GSM:en. Koden innehåller uppgift om

1. ID-nummer
2. Postnummer
3. Brevbärardistriktets nummer
4. Avlämningsställets nummer



GSM-videon. Notera arbetsställningen!

Om vi nu ska försöka oss på att följa finställningen steg för steg så går det till ungefär så här i Åbo:

1. Spridningen

I spridningen (FSM:en) så innehåller utlägggen till varje utdelningsområde som ska finställas i maskin högst 2.025 avlämningsställen.

2. Första omgången i finställningsmaskinen

Försändelserna till de max 2.025 avlämningsställena fördelas i 45 fack.

Danskarna har (till priset av två maskiner, varav en mycket stor i första ledet) gjort det enkelt för sig genom att i första omgången sortera ut de maximalt ca 600 avlämningsställen, som varje distrikt fick ha, i varsina fack. Alla försändelser till avlämningsställe nr 1 på alla distrikt hamnade i fack 1, alla försändelser till avlämningsställe nr 2 i fack nr 2 osv. Höll man sedan rätt på buntarna så var det bara att köra ut alla ettor i den andra maskinen så



FSM:en

lade sig ettorna först i de 72 distriktens fack, tvåorna därefter, osv.

Har man bara 45 fack att spela med så blir det litet mer komplicerat. I fack nr 1 kan man i så fall exempelvis lägga ut avlämningsställena nr 1, 11, 21, 31, 41, 51, 61, 71, 81 och 91 till samtliga 3 - 5 distrikt. I fack nr 2 hamnar avlämningsställena 2, 12, 22, 32, osv.

Programmen kommer att se litet olika ut beroende på hur distrikten ser ut.

3. Andra omgången i finställningsmaskinen

När man nu kör om försändelserna en andra och sista gång så har varje distrikt cirka 10 fack att arbeta med. Man kan då tänka sig att när man kör igenom buntens från fack 1 från första omgången så hamnar distrikt A:s avlämningsställe nr 1 i A:s fack 1, avlämningsställe nr 11 i distrikt A:s fack nr 2, osv, osv. När man så tar nästa bunt från första omgången så sorteras distrikt A:s avlämningsställe nr 2 in bakom nr 1 i A:s fack 1, avlämningsställe nr 12 läggs bakom avlämningsställe nr 11 i fack nr 2 osv, osv.



Finsorteringsmaskinen....



.... och brevbärens fack! Ari Kylmanen förklarar.

Om man ska använda sig av maskinell finställning fullt ut så numrerar man naturligtvis varje avlämningsställe efter den *gångordning* som brevbäraren till slut ska dela ut försändelserna, och låter maskinen sortera ut dem i denna ordning. I Åbo har man valt att istället numrera (och sortera ut) avlämningsställena efter alfabetisk ordning (ABC-principen). Dvs. att A-gatans nummer 1 läggs ut först, därefter A-gatans nummer 2. När alla avlämningsställena till gator som börjar med A sorterats ut i nummerordning så fortsätter man med alla B-gator i nummerordning, osv, osv.

Anledningen till att man valt denna variant beror på att man i sista ledet hos brevbäraren ställer samman den maskinställda posten med den manuella och att denna finställning görs enligt alfabetisk ordning. (Se vidare nästa avsnitt!)

4. Hos brevbäraren

Ett av problemen med maskinell finställning är - att all post inte går att köra i maskin. Även om man till slut lyckas att få igenom den mesta posten i maskin så återstår ändå en hel del manuell post. Frågan är då hur brevbäraren ska hantera de olika buntar han eller hon får. Ska man arbeta med dem bredvid varandra på turen, eller ska man ställa samman dem?

I Åbo hade man valt det senare alternativet. De tillämpar nu ett system med mycket stora brevbärfack där man sorterar ihop posten från den manuella blocksorteringen och den post som kommer finställd från maskin.

Den manuella blocksorteringen är uppbyggd på samma sätt som våra blocksorteringar. Brevbäraren hämtar sina

fack i blocksorteringsfacket plus den bunt han/hon fått från den maskinella sorteringen och sorterar upp den på sitt distrikt. Det egna sorteringsfacket har 140 (liggande) fack enligt principen att varje avlämningsställe har ett eget fack. Eftersom sorteringsfacket inte kan göras hur stort som helst så sker sorteringen i flera omgångar. Posten sorteras in efter gatunamn och adress i nummerordning. När sorteringen av all post till den första delen av distriktet är klar vänder man på de sorteringsremсор som hänger vid varje fackrad. På baksidan finns markerat i vilken ordning facken ska tömmas = den gångordning som gäller för distriktet.

En fördel med den modell man valt i Åbo är att man inte behöver vänta in all post innan man finställer den i maskin. Man kan exempelvis sortera B-posten maskinellt under dagtid och därefter A-posten nattetid.

Maximalism eller måttfullhet

Man kan med goda skäl påstå att svenska posten valt en maximalistisk linje för maskinsortering av post. Varenda försändelse som överhuvud taget går att pressa in i en maskin ska också till varje pris in där! Enda undantaget är klumpen, där man konstigt nog inte köpt in KSM:ar till alla terminaler/alternativt fraktar klumpen land och rike runt. Vi släpar efter i finställningen, men när man samlar sig till ett beslut i den frågan kommer det med säkerhet att bli samma upplägg som det danskarna har valt: allt i maskin. (Det är f.ö. samma maximalistiska maskintänkande som stänger serviceterminalerna - finns det inte fullt underlag för en SSM så ska man bort!)

I Finland har man i alla fall hittills valt en medelväg. De utnyttjar maskinerna till det de är bra på, och låter resten gå till handsorteringen. Det gäller både för storbreven och i finställningen. Kanske beror det bara på att volymerna är lägre och underlaget därför sämre, men kanske är det också en smart tanke bakom! Ett litet smartare tänk, som det heter numera!

Jan Åhman

**Bättre
bilder på
hemsidan!**

Europa som en arbetsmarknad

LO och arbetsgivarna håller gemensam konferens om EU och EMU

Hur påverkar EU och EMU lönebildningen och arbetsmarknaden i Sverige? Vilka erfarenheter har man i andra länder kring dessa frågor?

Det var temat när LO och - det arbetsgivarna närstående - studieförbundet SNS för första gången träffades i en gemensam debatt.

Janne Höglin, *Faktuellt*s utsände, rapporterar.

■ Båda parter var överens om att den Europeiska arbetsmarknaden fungerar dåligt. Från LOs håll framhölls massarbetslösheten, social dumping och bristen på gemensamma spelregler som dom största hoten mot medlemmarna.

Konferensen kom att domineras av näringslivets ekonomer och dess synsätt på Europafrågorna, och då handlar det mest om snöda kapitalintressen dvs hur skall man säkrast hålla tillbaks löntagarna och deras lönekrav, kan man lita på att EMU klarar den rollen.

Pristabilitet

Lars Calmfors, professor vid Stockholms universitet, var osäker om Sveriges ev medlemskap i EMU i en handvändning skulle lösa problemen med löner och inflation, företagsledarnas övertro på lätta lösningar visar på naivitet, menade Calmfors.

Villy Bergström från Riksbanken såg EU:s krav på låg inflation och låga räntor som ett prisstabiliseringskrav, som undantar andra krav, t.ex. full sysselsättning. Han såg en risk att detta kan ge stigande arbetslöshet och en negativ BNP-utveckling.

Fria kapitalrörelser

Fria kapitalrörelser kombinerat med dessa stabilitetskrav får stora sociala konsekvenser, främst för de lågavlönade.

Nils Elvander från Uppsala, talade om företagsråd och relationer mellan arbetsgivare och fack inom EU. Blir det något inflytande?

Går vi mot samma spelregler på den Europeiska arbetsmarknaden?

Inte, om man får tro Elvander. Små chanser att få igenom samarbetsformer



Ill: Robert Nyberg

som ens kommer i närheten av det svenska MBL-systemet.

Hur det blir beror på moderländernas traditioner. I Norden MBL - i större delen av EU blir det tyvärr tom symbolpolitik. Då har vi ännu inte sett mer än början på attackerna på dom svenska kollektivavtalen, som förmodligen kommer att öka vid fortsatt EU-medlemskap. Detta berördes givetvis inte på denna konferens, men till detta finns anledning att återkomma.

Smalspårigt

Det sägs ofta att EMU inte är ett ekonomiskt projekt, utan i första hand ett politiskt, dvs, att det kommer att forcera den

europiska integrationen. Om vi får en gemensam skattepolitik kommer övrig integration att gå mycket fortare.

Ekonomerna tycks osäkra om EMU idag, men den dag då frågan skall avgöras kommer dom bara att se fördelar, det är för sådant som dom avlönas. Därför måste dom granskas kritiskt. På denna konferens höjdes givetvis inga kritiska röster, här odlades den nyliberala modellen i smalspårig anda, långt från den kris som präglar vanligt folks vardag!

Janne Höglin

Janne Höglin arbetar på Stora/Klump på Klara.



Processägare planerar personalorganisation för produktionshöjande poäng. Produktivitet placeras på prioritet. Påpassligt prisas personligt mästerskap. Privatliv på personliga planet, pulveriseras pliktskyldigt. Plötsligt platsar inte personal på Posten.

Kanske kan kompisar kompensera konflikter, med kritiska kommentarer i komisk kostym. Konsten att kommentera en kaotisk kurs, kanske kyler koleriska kolleger. Kluriga kaosprofeter kommer att kontrollera klassen, i krångliga komplicerade kurvdiagram.

Många meningslösa möten måste man minnas med munterhet. Möjligen mister mången medarbetare meningen med munvigheten. Misstankar möter mig, om mörka moln mot målet. Minns manne mitt melankoliska minne, möjligheterna i möten.

Snart seglar storslagna signaler som ska sona svårigheter, skapade sedan siare sagt sitt. Synnerligen svåra sliriga stigar, ska stämma samman i slutet. Sorglig scen att skåda somliga sociala skador, skapade som summa av storhetsvansinne.

Tilltänkta tillskyndare till tidens tema, traskar tillitsfullt. Tänker troget ta tag i tamparna. Tyst trampar trossen tiljorna. Tilltufsade tvivlare tassar tvingade till tömmarna. Trötta timmar tar tanken en trasslig tillflykt.

Tänk om tålamodet tryter bland tysta trälar.

Eva Brattström Årsta



Eva Brattström arbetar på Årsta Små

Normalbrev

Avs: SEKO post
Klubb Terminaler Stockholm
173 00 TOMTEBODA
Adressändring: se nedan!

Millenium, gå och släng dig ...

Millenieskiftet i all ära. Det vi postisar har betydligt större anledning att fundera över är vad VD Grabe har i kikarn och tänker kungöra den 8:e december 1999. Det som förestår inom Postkoncernen är en förändring som bara kan jämföras med införandet av postnumren i Sverige. Vilken möjliggjorde det som vi inom Nätet förkroppsligar, en industriell ('fabriks-') verksamhet som - märkligt nog - ibland benämns som en 'postal revolution'.

Medaljens baksida?

Det Grabe's decemberförslag kan innebära är inte bara en försäljning av Girot och kontorsnätet, det är bara den defensiva sidan. Åt vilket håll ska "resten", paket- och brevdelen, utvecklas? På ett mycket frimodigt och osentimentalt sätt bedrivs det inom Postens övre sfärer, med viss förankring nedåt - (inklusive fikonlövsmöjlighet för läsare av internwebbsidan Posten Idag att höra av sig) - ett visionsarbete som ska staka ut de verksamheter Posten ska satsa på framöver.

... eller framsida?

Tre råmodeller har tjänat som utgångspunkt för debatt?

- Ska Posten nöja sig med att vara en "distributör" (paket, försändelser, fysiska & elektroniska)
- Ska Posten utöver det vara med och 'förpacka' (utveckla tjänster) som kan kombineras med distributionsverksamhet ('konsult'), som kan utföras i egen regi /eller i kombination med andra som jobbar på uppdrag åt Posten
- Ska Posten 'kreativt sammanfoga' ett antal olika tjänster ('beställaren', dirigenten') i stort utan egen produktionsapparat (man köper upp produktion efter t ex kvalitets- och priskrav)

Elektronikens utveckling kommer inte bara att medföra att distributionen (i första hand 'ångpostare' såsom sorterare och brevbärare) kan rationaliseras än mer genom t ex bättre skanner, läsare, sprutor, kameror, program m fl. Genom det förestående valet av systembygge, även benämnd i-brevsprojektet kan chaufförers och ePP-ares verksamhet förändras. Genom produktionens framtida IT-system kan information tas fram

om kunder som kan användas för att sälja ny tjänster.

Vem har ändan bak?

Även om många av oss inom SEKO är flitiga IT-användare (i alla fall jämfört med andra LO-förbund) så blir frågan om (vidare-)utbildning inom och utom företaget allt viktigare. Det handlar om att vi genom våra fackliga kanaler påverkar så att vettig tjänsteutveckling sker och att rimliga investeringar görs. Dom av oss som blir kvar inom firman ska ha en chans att hänga med i utvecklingen.

**PO
fick sista
ordet**

Här får ledningen träffa ett val? Ska produktionspersonalen bli till ett produktionsproletariat med låg status och låga löner? Eller ska Posten utvecklas till ett välansett företag som åtnjuter stort förtroende tack vare kvalitativ och teknisk högvärdig produktion. Och hur ska man uppnå detta om inte alla grupper inom Restposten få vara med? Distributionsbasen i företaget kan vidareutvecklas och kompletteras med ett antal nya tjänster som framtiden erbjuder. Dock måste det ske i samverkan med oss anställda inom nuvarande Posten, annars blir det bara -jobbigt och dåligt

Å så var det ägaren

Den som utgår ifrån att vi blir färre inom terminal eller Brev eller Restposten lär förmodligen få rätt. Vän av ordning kanske tycker att vi ska säga: NEJ, NEJ och åter NEJ. Vad ska vi säga nej till? Vad ska vi stoppa?

Rationaliseringstrycket inom Posten har vi primärt fått genom sättet att genomföra avregleringen och bolagiseringen. Svensk

postpolitik och vår oförmåga att vinna opinionen har försatt oss i den sits vi har. Jag är bergis på att med nuvarande 'högkapitalistiska' koncernledning hade detta genomförts på ett annat sätt, ta t ex pensionskuldsmiljarderna och avreglering före postlagstiftning!

Ironiskt nog är det nu privata svenska direktörer (ASG-konkurrenter) som klagat över att tyska Posten med sin monopolpengar (övervinster tack vare brevmonopol i Tyskland) köper upp (paket-) bolag. Hittills har Deutsche Post köpt upp företag för tio miljarder DM. Är det helt otänkbart att någon svensk minister viskar ett ord om detta till en tysk regeringskollega? Vilket ansvar har ägaren/staten för att Posten satsat ett antal hundra miljoner i ASG-affären?

Regeringen duckar?

Det är inte otänkbart att regeringen duckar ifråga om kontorsnätet och girot. Kanske avvaktar till nästa sommar, nästa höst, tiden efter nästa val? För oss inom Posten skulle det betyda att koncernen fortsätter att blöda och att framförallt vi inom produktionen utsätts för än hårdare rationaliseringskrav? Sth Arlanda genomförs än tidigare, brevbäringen utsätts för entreprenad/franchising kanske redan hösten år 2000! Opinionen kanske kan fås till att bli postkontorskramare ovetande om den helvetiska rationaliseringspress och stress kassörer i så fall utsätts för. Populister som bara kräver och lovar finns det gott om, bland journalister -bland politiker. Men betala - det är en annan fråga.

Snart

Några veckor återstår. Sen är det december. Vi går mot en mörkare årstid - astronomiskt och postalt. Iskylan blir märkbar, mer och mer. Vera har namnsdag den 8:e. Vera kommer från 'tro'. Undrar om Lucia kan lysa upp mörkret den 13:e? Bäst att gardera med kryss. Räcker det med att vara dubbelbuddhist, Jehova och muslim samtidigt- om man nu jobbar i Posten? Eller räcker det med att man betalar medlemsavgift till SEKO?

PO Brandeker

PO Brandeker är ordförande i SEKO:s företagsråd i Riksnätet